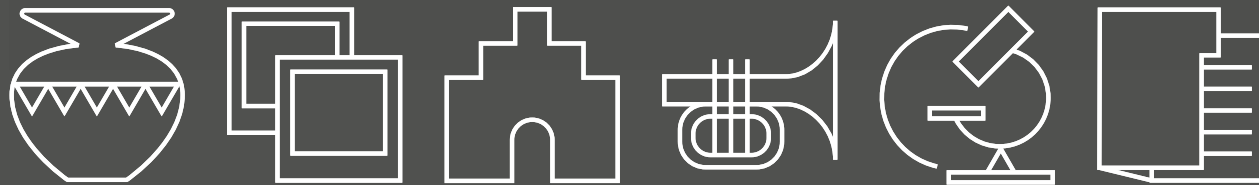




FEDERESCUE



Federal Rescue Strategy for Science & Cultural Heritage Crisis Handbook

Inhoud

25 Inleiding

26 Basisprincipe van noodplanning

27 Fasen

28 Disciplines

29 Afkortingen

30 CP-Ops

31 Interventiezones voor noodsituaties

32 CC-Gem en CC-Prov

33 Nationale crisiscellen

34 Methodologie vergadermethodiek de IBOBBO-klok

35 Procedures FEDERESCUE

36 Rollen van de interne crisiseenheid

37 Beschrijving van rollen

38 Infrastructuur voor een crisiseenheid

39 Informatiebeheer met het eerste situatierapport

40 Informatiebeheer met het FAN-dashboard

41 REFLEX communicatie

42 Het belang van oefeningen

43 Nuttige contacten

44 Colofon

Inleiding

Het FEDERESCUE-platform brengt vertegenwoordigers van de tien Federale Wetenschappelijke Instellingen samen, namelijk het Algemeen Rijksarchief en Rijksarchieven in de Provincies (AGR), de Koninklijke Bibliotheek van België (KBB), het Belgisch Instituut voor Ruimte-Aeronomie (BIRA), het Koninklijk Meteorologisch Instituut van België (KMI), het Koninklijk Instituut voor het Kunstpatrimonium (KIK), het Koninklijk Belgisch Instituut voor Natuurwetenschappen (KBIN), het Koninklijk Museum voor Midden-Afrika (KMMA), de Koninklijke Musea voor Kunst en Geschiedenis (KMKG), de Koninklijke Musea voor Schone Kunsten van België (KMSKB) en de Koninklijke Sterrenwacht van België, evenals CINEMATEK en BELSPO, hierna FWI genoemd.

Dit document is opgesteld na een training, georganiseerd door het Nationaal Crisiscentrum in november 2023, om richtlijnen te bieden aan FWI met betrekking tot de bescherming van hun teams, bezoekers, gebouwen en collecties tijdens crisissituaties. Het doel is om verschillende instrumenten aan te reiken en bij te dragen aan een geharmoniseerde benadering van crisisbeheer binnen FWI-instellingen.

Het eerste gedeelte omvat een **theoretisch kader** met een samenvatting van de belangrijkste concepten over noodplanning in België.

Het tweede gedeelte biedt **praktische actiekaarten** voor degenen die taken moeten uitvoeren binnen interne crisiscellen van FWI.

Dit document beschrijft niet “wat is”, maar eerder “wat zou kunnen zijn”, in de hoop dat het FWI kan helpen om dit te realiseren. Het is en blijft een levend document. Naarmate het FEDERESCUE-platform en zijn activiteiten vorm krijgen, kan het worden bijgewerkt. Bovendien kan het ook worden aangevuld en aangepast.

Concluderend, deze gids bevordert de ontwikkeling van een verenigd crisismanagement binnen de FWI's, gebaseerd op nationale noodplanning en managementmechanismen. Een gedeeld referentiekader is essentieel om dit doel te bereiken.

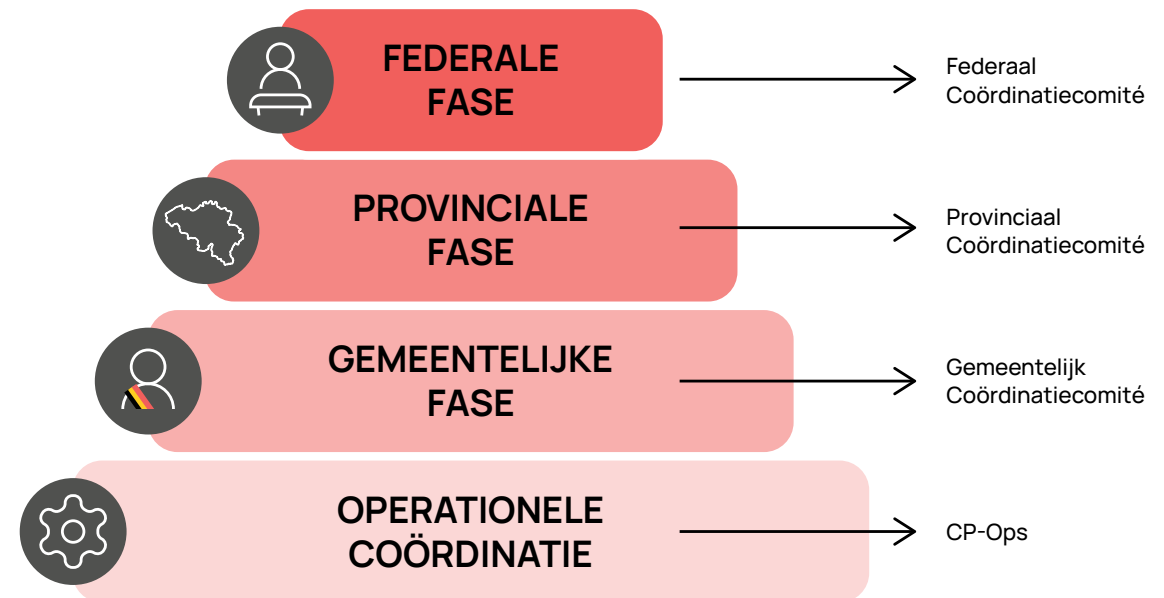
Basisprincipe van noodplanning



Fasen

Er zijn drie strategische fasen en een operationele coördinatie, die verschillen in de omvang van de interventie, namelijk het opschalen van betrokken middelen en het belang van de beheersing ervan:

- **Operationele coördinatie:** de multidisciplinaire op d racht met alsdoel de gevolgen van een noodsituatie te beperken door de verschillende interventies op het terrein te organiseren;
- **Gemeentelijke fase:** dit is een strategische fase, gecoördineerd door de burgemeester wanneer de omvang van de noodsituatie vereist dat deze op gemeentelijk niveau wordt beheerd. Het wordt geactiveerd door de territoriaal bevoegde burgemeester;
- **Provinciale fase:** deze fase wordt gecoördineerd door de gouverneur wanneer de omvang van de noodsituatie vereist dat deze op provinciaal niveau wordt beheerd of wanneer directe gevolgen ervan het grondgebied van de gemeente overschrijden. Het wordt geactiveerd door de territoriaal bevoegde gouverneur;
- **Federale fase:** zodra het incident coördinatie tussen meerdere provincies vereist of nationale risico's raakt, dan wordt deze fase geactiveerd en beheerd door de minister van Binnenlandse Zaken.



Disciplines

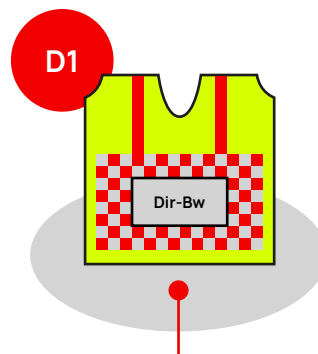
In een noodsituatie verwijzen we niet naar diensten (brandweer, ambulances, politie) maar naar disciplines (1, 2, 3, 4 of 5). Een discipline is een verzameling taken die door verschillende diensten worden uitgevoerd.

In totaal zijn er 5 disciplines:

- Discipline 1 : **hulpverleningsoperaties**
- Discipline 2 : **medische, sanitaire en psychosociale hulpverlening**
- Discipline 3 : **politie van de plaats van de noodsituatie**
- Discipline 4 : **logistieke ondersteuning**
- Discipline 5 : **alarmering en informatie aan de bevolking**

Aangezien elke discipline een reeks taken omvat, kunnen sommige taken door verschillende diensten worden uitgevoerd. Zo kan een brandweerman (meestal D1) ook slachtoffers behandelen (opdracht D2), kan de Civiele Bescherming (D4) helpen bij het blussen van een brand (D1) en kan de woordvoerder van de politiezone (D3) soms de pers of het publiek toespreken (D5).

Elke discipline heeft zijn eigen directeur in de Commandopost operaties of CP-Ops.



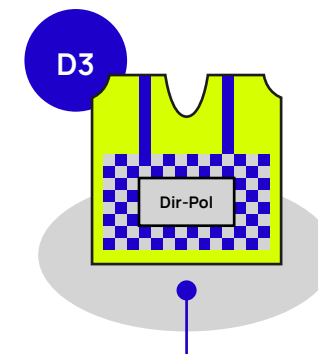
Hulpverleningsoperaties

De situatie beheren, mensen en goederen in veiligheid brengen, personeel en materiaal rekwistreeer als nodig is.



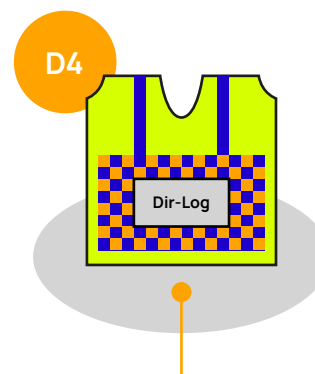
Medische, sanitaire en psychosociale hulpverlening

De medische keten activeren, medische en psychosociale zorg verlenen, slachtoffers vervoeren, openbaar gezondheidsmaatregelen treffen, een opvangcentrum voor slachtoffers en hun families inrichten.



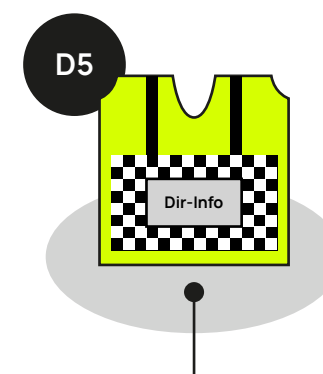
Politie

Perimeters organiseren zodat hulpdiensten gemakkelijk kunnen aankomen en vertrekken, de orde handhaven en herstellen op de plaats van de noodsituatie, overleden personen identificeren, bijstand verlenen aan het gerechtelijk onderzoek.



Logistieke ondersteuning

Versterking in personeel of materiaal verschaffen, een locatie en de nodige technische middelen voorzien zodat verschillende disciplines kunnen samenwerken, water en voedsel leveren aan hulpdiensten en getroffen personen.



Alarmering van en informatie aan de bevolking

Informatie over de situatie, genomen maatregelen en aanbevelingen verstrekken aan betrokkenen, een analyse van de perceptie en behoeften van de bevolking, media en specifieke doelgroepen uitvoeren, de pers ontvangen en informeren.

NL	FR	Description
ANIP	PGUI	Algemeen nood- en interventieplan
BNIP	PPUI	Bijzonder nood- en interventieplan
CBRN	CBRN	Chemische, biologische, radiologische en nucleaire
CC-Fed/COFECO	CC-Fed/COFECO	Federaal coördinatiecomité
CC-Gem	CC-Com	Gemeentelijk coördinatiecomité/ Gemeentelijke crisiscel
CC-Prov	CC-Prov	Provinciaal coördinatiecomité/ Provinciale crisiscel
CCVO	CCVO	Coördinatie- en Crisiscentrum van de Vlaamse overheid
CIC	CIC	Provinciale communicatie- en informatiecentra
CP-Ops	PC-Ops	Commandopost operaties
Dir-CP-Ops	Dir-PC-Ops	Directeur van de commandopost operaties
FGP	PJF	Federale gerechtelijke politie
ICMS	ICMS	Incident Crisis Management System
MIP	PIM	Medische interventieplan
Motorkapot-overleg	Concertation capot	Eerste overleg met de interventiediensten (D1, D2, D3)
NC112	CU112	Noodcentrale 112
PEB	PPD	Punt eerste bestemming
PSIP	PIPS	Psychosociaal interventieplan
PZ	ZP	Politiezones
VMP	PMA	Vooruitgeschoven medisches post
HVZ	ZVS	Hulpverleningszone

CP-Ops

Tijdens een het beheer van een noodsituatie is een operationele coördinatie op het terrein vereist. Er wordt dan een operationele commandopost, of CP-Ops, opgezet.

De CP-Ops is verantwoordelijk voor:

- Multidisciplinair overleg, het aansturen van operationele diensten op het terrein en het coördineren van operationeel crisismanagement.
- Strategische coördinatie totdat de bevoegde autoriteit het overneemt.

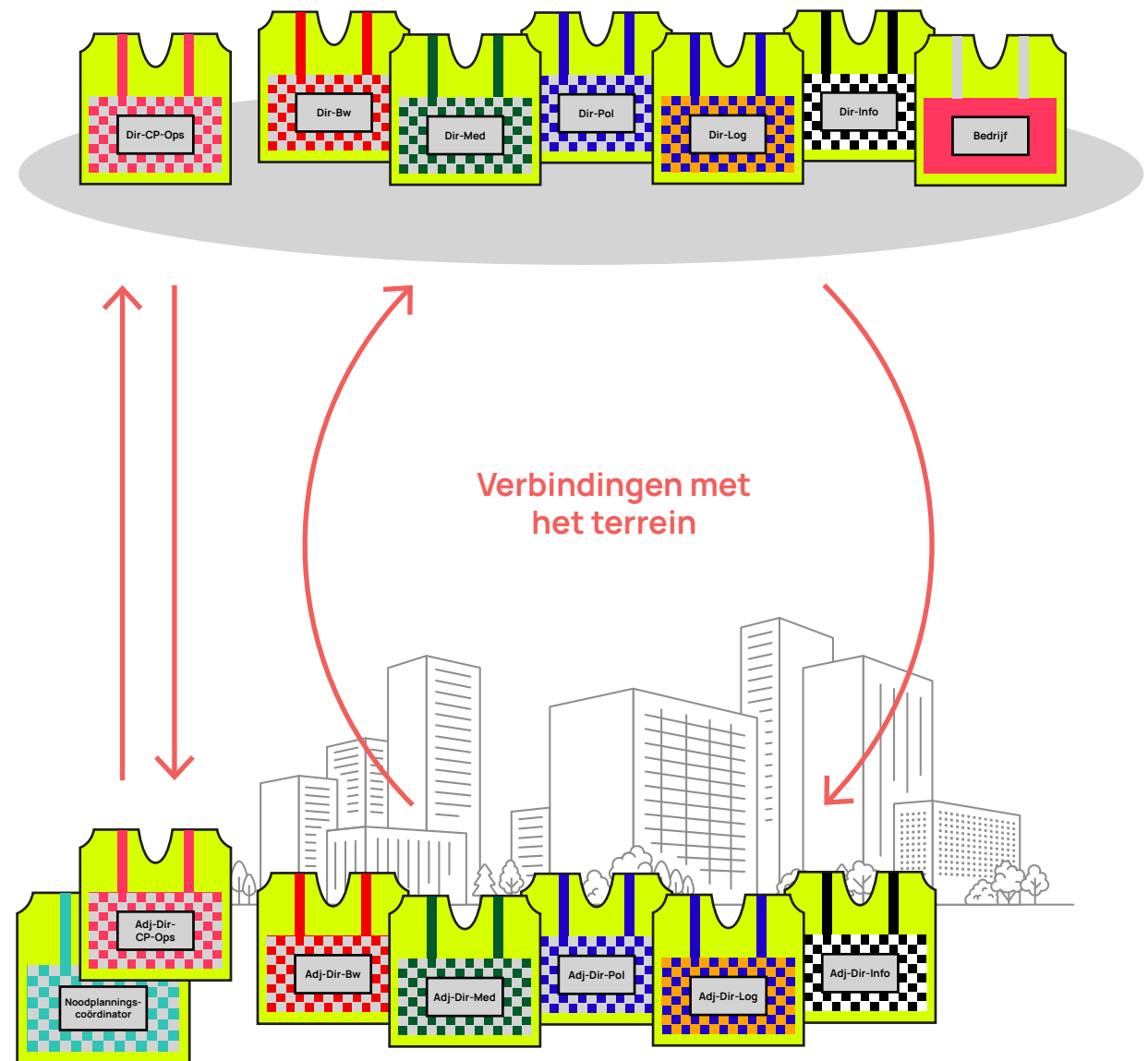
De CP-Ops bestaat uit:

- Een directeur van de commandopost operaties, of Dir-CP-Ops.
- Een manager voor elke discipline.
 - Discipline 1: de directeur hulpverleningsoperaties of Dir-Bw,
 - Discipline 2: de directeur geneeskundige hulpverlening of Dir-Med,
 - Discipline 3: de directeur politie of Dir-Pol,
 - Discipline 4: de directeur logistiek of Dir-Log,
 - Discipline 5: de directeur informatie of Dir-Info.
- Expert en vertegenwoordiger bedrijf/collectiviteit.

De Dir-CP-Ops is de hoogste officier ter plaatse. Deze persoon moet in het bezit zijn van een kwalificatiecertificaat Dir-CP-Ops.

Elke discipline heeft zijn eigen plaatsvervanger die fungeert als link tussen de CP-Ops en het terrein.

En de CP-Ops



Interventiezones voor noodsituaties

De interventiezones zijn de zones die door de hulpdiensten worden bepaald op het moment van de noodsituatie. Ze worden op dat moment bepaald op basis van een beoordeling van de situatie (bv. windrichting, aantal betrokkenen, soort incident).

- De **rode zone** (uitsluitingsperimeter) is alleen toegankelijk voor de hulpdiensten die essentieel zijn voor de reactie. De DIR-CP-Ops beslist over de juiste beschermingsmaatregelen en wie al dan niet toegang krijgt tot de rode zone.
- De **oranje zone** (isolatieperimeter) biedt ondersteuning aan de hulpdiensten. Hier bevinden zich over het algemeen de operationele commandopost en de VMP (vooruitgeschoven medische post). In dit gebied bevindt zich ook de interne crisiscel van de betrokken FWI (Federale Wetenschappelijke Instelling), afhankelijk van het besluit van de DIR-CP-Ops. Alle werknemers en bezoekers die in deze zone aanwezig zijn, krijgen de juiste instructies.
- In de **gele zone** (ontradringsperimeter) worden maatregelen genomen om de brandweer toegang te verlenen tot de rode en oranje zones en om ervoor te zorgen dat de reactie vlot verloopt (bv. omleiding van het verkeer, wegsturen van nieuwsgierige toeschouwers, enz.)

PEB (Punt Eerste Bestemming): dit is een verzamelpunt dat vooraf is bepaald in de noodplannen, gelegen buiten de gevarenszone, waar alle middelen (hulp) worden samengebracht, inclusief de middelen die beschikbaar zijn gesteld om het eigendom en de bescherming ervan onder handen te nemen. Op basis van de behoeften worden de meest geschikte naar de site gestuurd, in de juiste zone.

RODE ZONE

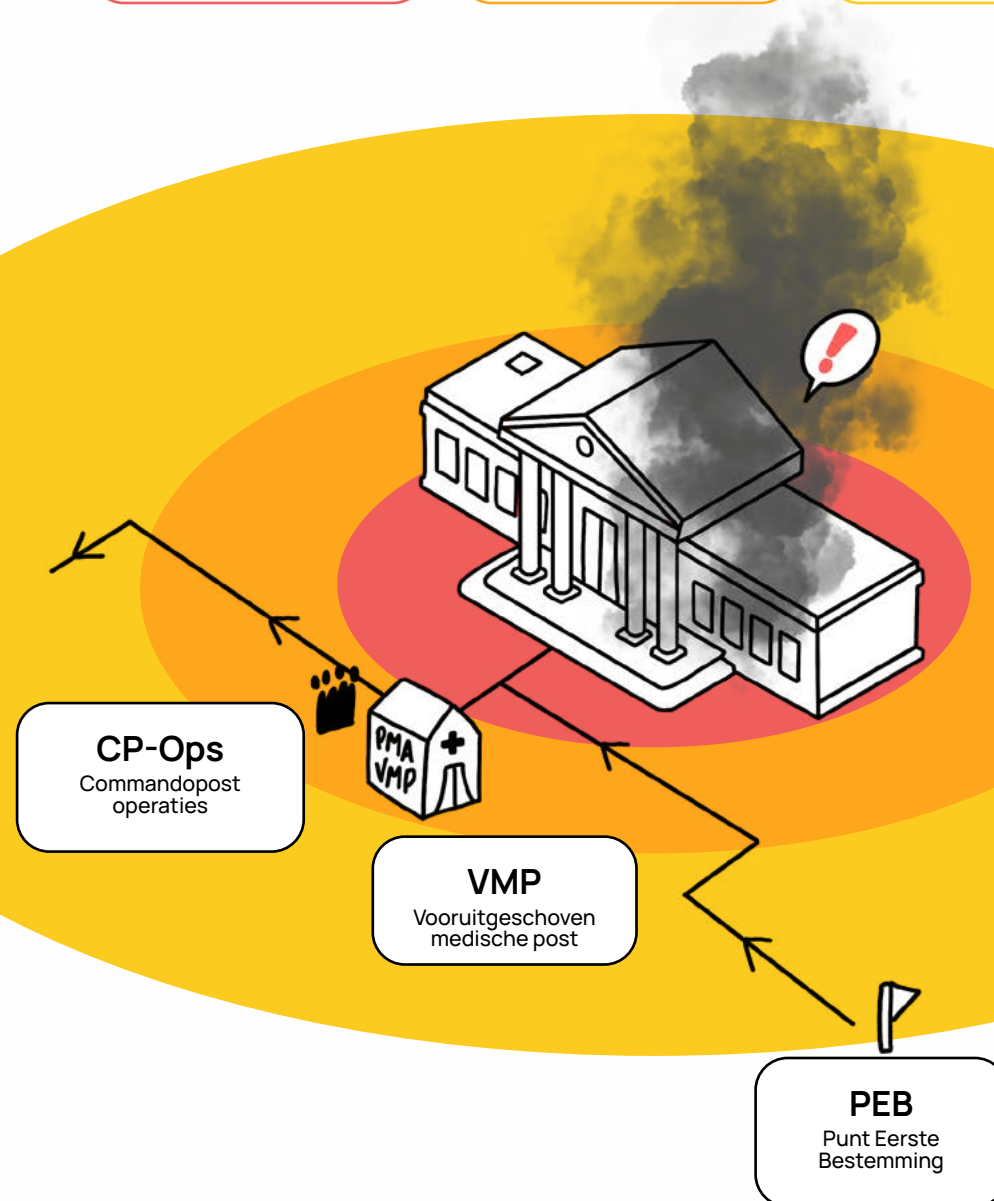
Uitsluitingsperimeter

ORANJE ZONE

Isolatieperimeter

GELE ZONE

Ontradringsperimeter



CC-Gem en CC-Prov

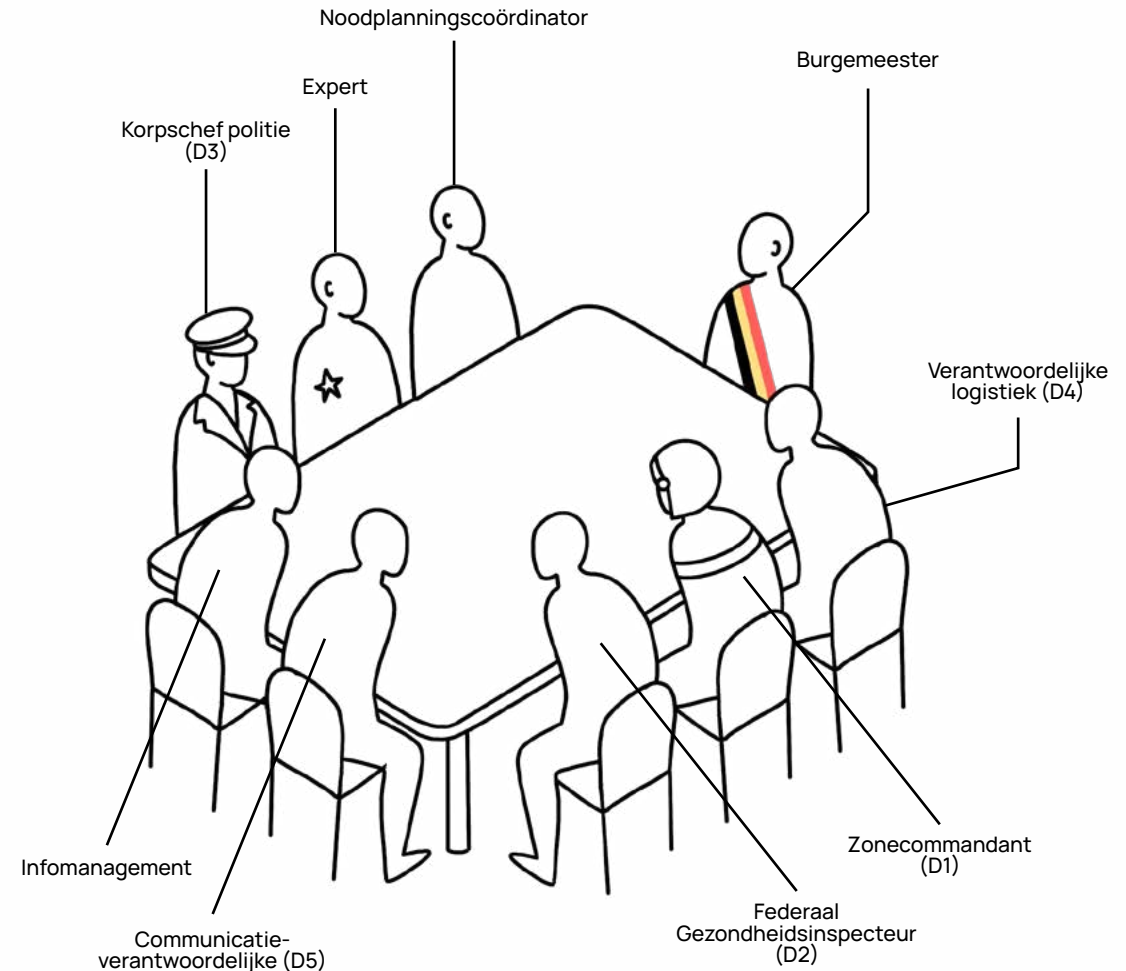
Tijdens een gemeentelijke fase is de leiding van het crisisbeheer de verantwoordelijkheid van de **burgemeester**. Als de burgemeester een gemeentelijke fase activeert, komt een gemeentelijk coördinatiecomité (**CC-Gem**) bijeen.

Wanneer de gouverneur een provinciale fase activeert, komt een provinciaal coördinatiecomité samen. De **gouverneur** roept een provinciaal coördinatiecomité, of **CC-PROV**, bijeen.

Deze CC-Gem / CC-PROV bestaat uit:

- De burgemeester (CC-Gem) / de gouverneur (CC-PROV).
- De coördinator noodplanning.
- Een verantwoordelijke voor elke discipline.
 - Discipline 1: Dir-D1.
 - Discipline 2: Dir-D2.
 - Discipline 3: Dir-D3.
 - Discipline 4: Dir-D4.
 - Discipline 5: Dir-D5.
- Indien nodig: een werkgroep om bepaalde taken voor te bereiden en uit te voeren (dit kan ook een werkgroep per discipline zijn).
- Indien nodig: andere mensen die nodig zijn om de crisis te beheersen, zoals deskundigen.

Het coördinatiecomité staat voortdurend in contact met de commandopost operaties op het terrein.

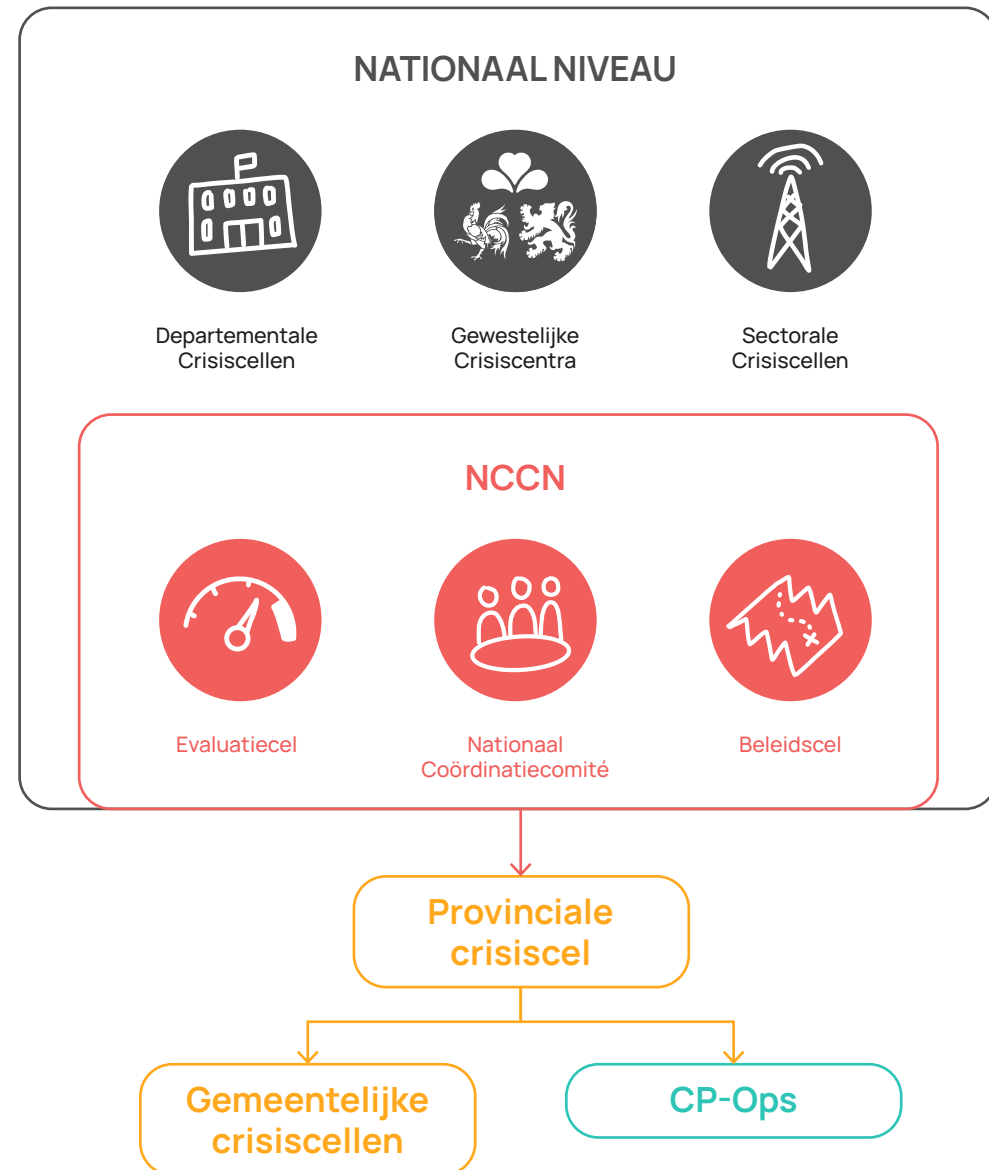


Nationale crisiscellen

Tijdens de federale fase valt crisisbeheer onder de verantwoordelijkheid van de minister van Binnenlandse Zaken. Wanneer de minister een federale fase activeert, komen vier verschillende eenheden samen:

- De **evaluatiecel** verzamelt informatie, beoordeelt de situatie en stuurt een advies naar het COFECO. Deze eenheid bestaat uit deskundigen van de verschillende bevoegde autoriteiten en departementen.
- Het federaal **coördinatiecomité** (COFECO) schetst een beeld van de situatie en de evolutie ervan, stelt maatregelen ter bescherming van de bevolking voor aan de Eenheid Strategie en wijst de beschikbare supra-lokale middelen toe. Deze bestaat uit vertegenwoordigers van de verschillende disciplines en openbare diensten.
- De **beleidscel** bekrachtigt de voorstellen van COFECO. Deze eenheid bestaat uit de bevoegde ministers. Zij hebben de bevoegdheid om maatregelen uit te vaardigen en zijn er politiek verantwoordelijk voor.
- De **informatiecel** (INFOCEL) communiceert over de maatregelen. Deze eenheid bestaat uit de communicatieverantwoordelijken of woordvoerders van de betrokken departementen.

Het federale coördinatiecomité staat altijd in contact met de provinciale crisiscel(ken) en de crisiscentra van de betrokken gewesten en administraties, die de genomen beslissingen uitvoeren in de gebieden waarvoor ze verantwoordelijk zijn.



Methodologie vergadermethodiek de IBOBBO-klok

Om een crisis te beheersen, is het belangrijk dat iedereen dezelfde taal spreekt en dezelfde crisisaanpak hanteert. Het IBOBBO-model is ontworpen om een bijzonder veerkrachtig team op te bouwen dat in staat is verder te kijken dan de procedures en zich snel aan te passen aan veranderende situaties.

Vóór de vergadering (individueel)

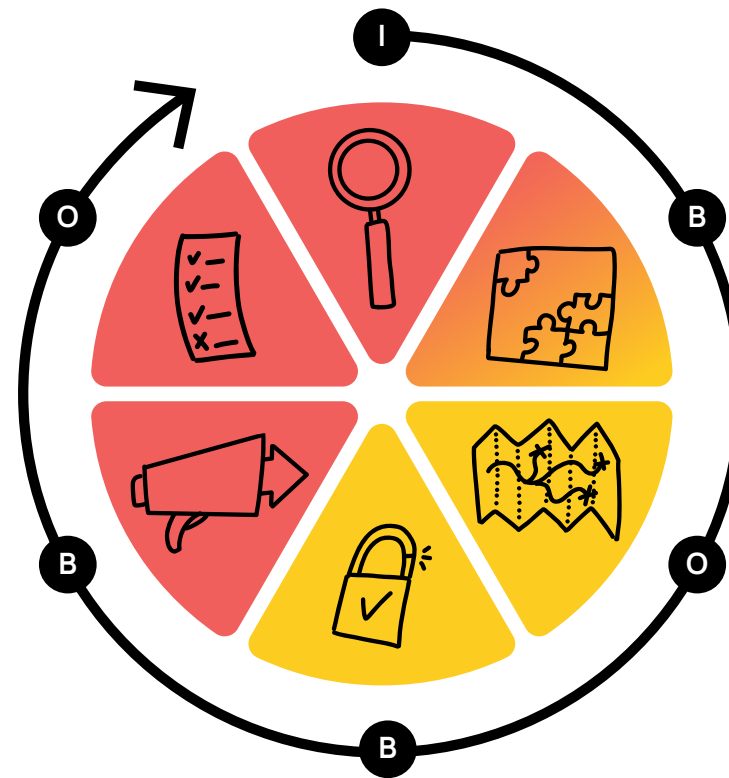
- Informatiegaring

Tijdens de vergadering (collectief)

- Een gemeenschappelijk beeld van de situatie vormen of **beeldvorming**
- **Oordeelvoorming**
- **Besluitvorming**

Na de vergadering (individueel)

- **Bevelvoering**
- **Opvolging**
- **Informatiegaring**
Nieuwe informatie → nieuwe cyclus



● **Individueel**
● **Collectief**

I INFORMATIEGARING

De DIR's verzamelen informatie van hun afdelingen op het terrein (monodisciplinair beeld): Wat gebeurt er? Welke maatregelen zijn er genomen? Wat zijn de potentiële problemen?

B BEELDVORMING

De monodisciplinaire beelden worden samengevoegd tot een gemeenschappelijk multidisciplinair beeld van het incident.

O OORDEELVORMING

Na analyse van de huidige situatie en de toekomstige evolutie van het incident, worden alle mogelijke opties om het incident te bestrijden overwogen: Welke beslissing? Welk effect?

B BESLUITVORMING

Alle beslissingen worden genomen onder leiding van de DIR-CP-Ops, die zo goed mogelijk worden geadviseerd door de DIR's en experts voor geïnformeerde besluitvorming.

B BEVELVOERING

Alle DIR's geven orders aan hun plaatsvervaarders om de teams in het veld aan te sturen. Via de plaatsvervaarders kunnen versterkingen of middelen worden aangevraagd binnen de disciplines.

O OPVOLGING

Monitoring wordt uitgevoerd door de effecten van de ondernomen acties te onderzoeken, de nieuwe problemen die ze veroorzaken beslissingen te nemen en de punten waarop de strategie moet worden aangepast.

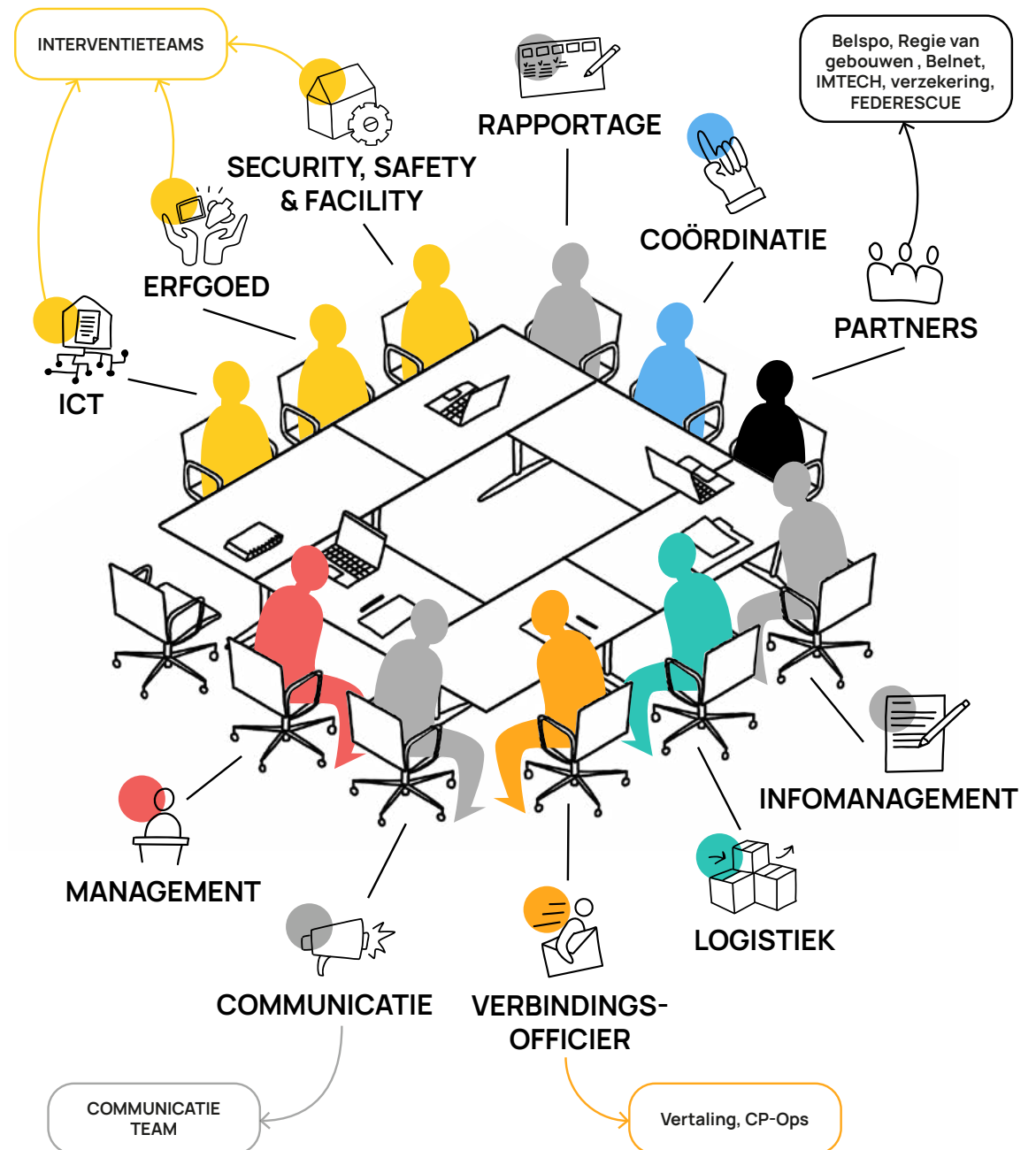
Procedures FEDERESCUE



Rollen van de interne crisiseenheid

Het **Coördinatiecomité** (CC-Gem of CC-PROV) is verantwoordelijk voor het beheer van de noodsituatie.

De **interne crisiseenheid** werkt onder de verantwoordelijkheid van het Coördinatiecomité en voert haar beleidsbeslissingen uit. Elke FWI dat deel uitmaakt van het FEDERESCUE platform heeft zijn eigen interne crisiseenheid.



Beschrijving van rollen



COÖRDINATIE VAN DE INTERNE CRISEEENHEID

persoon belast met crisisbeheer. Deze persoon coördineert alle acties tijdens noodsituaties, neemt beslissingen (of adviseert het Management over te nemen beslissingen) en geeft instructies. Deze rol wordt ofwel waargenomen door het Management ofwel gedelegeerd aan diegenen die verantwoordelijk zijn voor de coördinatie van noodsituaties (de eindverantwoordelijkheid voor de acties van de crisiseenheid ligt bij het Management).



FACILITY

de persoon die verantwoordelijk is voor de infrastructuur.



SECURITY

de persoon die verantwoordelijk is voor de fysieke beveiliging van gebouwen.



SAFETY

de persoon verantwoordelijk voor de preventie en bescherming van mensen.



MANAGEMENT

de persoon die verantwoordelijk is voor de vertegenwoordiging van de vestiging. Hij/zij is verantwoordelijk voor het nemen van beslissingen.



VERBINDINGSOFFICIER

de enige persoon die in contact staat met de hulpdiensten. Verantwoordelijk voor een soepele informatiestroom. Hij/zij moet verantwoordelijkheid kunnen nemen en beslissingen kunnen nemen. Dit is een essentiële rol, die daarom kan worden toegewezen aan de directievertegenwoordiger. NB: het is mogelijk dat er aan het begin van een crisis slechts één persoon ter plaatse is (bijvoorbeeld conciërge of huismeester) en dat deze persoon tijdelijk de rol van verbindingspersoon op zich moet nemen in afwachting van vervanging.



COMMUNICATIE

verantwoordelijk voor het beheren van contacten met de pers en het voorbereiden van persberichten, in samenwerking met de communicatieafdeling van de CP-Ops.



LOGISTIEK

verantwoordelijk voor het organiseren van de aflossing van de teams en hun bevoorrading, het beheren van de behoeften op het gebied van infrastructuur, uitrusting en externe hulp.



ERFGOED

de persoon die verantwoordelijk is voor het beschermen van de activa van het bedrijf.



ICT

de verantwoordelijke voor de back-up van gegevens en het geven van feedback over de back-up van de IT-gegevens van de instelling.



RAPPORTAGE

de persoon die verantwoordelijk is voor het bijhouden van het interventielogboek tijdens elke vergadering van de interne crisiseenheid.



INFOMANAGEMENT

aantekeningen maken tijdens vergaderingen.

Infrastructuur voor een crisiseenheid

De infrastructuur om vergaderingen van de interne crisis te organiseren moet vóór de crisis worden gepland.

Het is noodzakelijk om te voorzien in:

→ Een grote modulaire ruimte met daarin:

- Een grote tafel waar de belangrijkste deelnemers rond zitten
- Stoelen op de achtergrond voor de plaatsvervangers, die het besluitvormingsproces moeten volgen zodat het op het terrein kan worden toegepast.

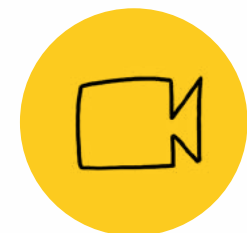
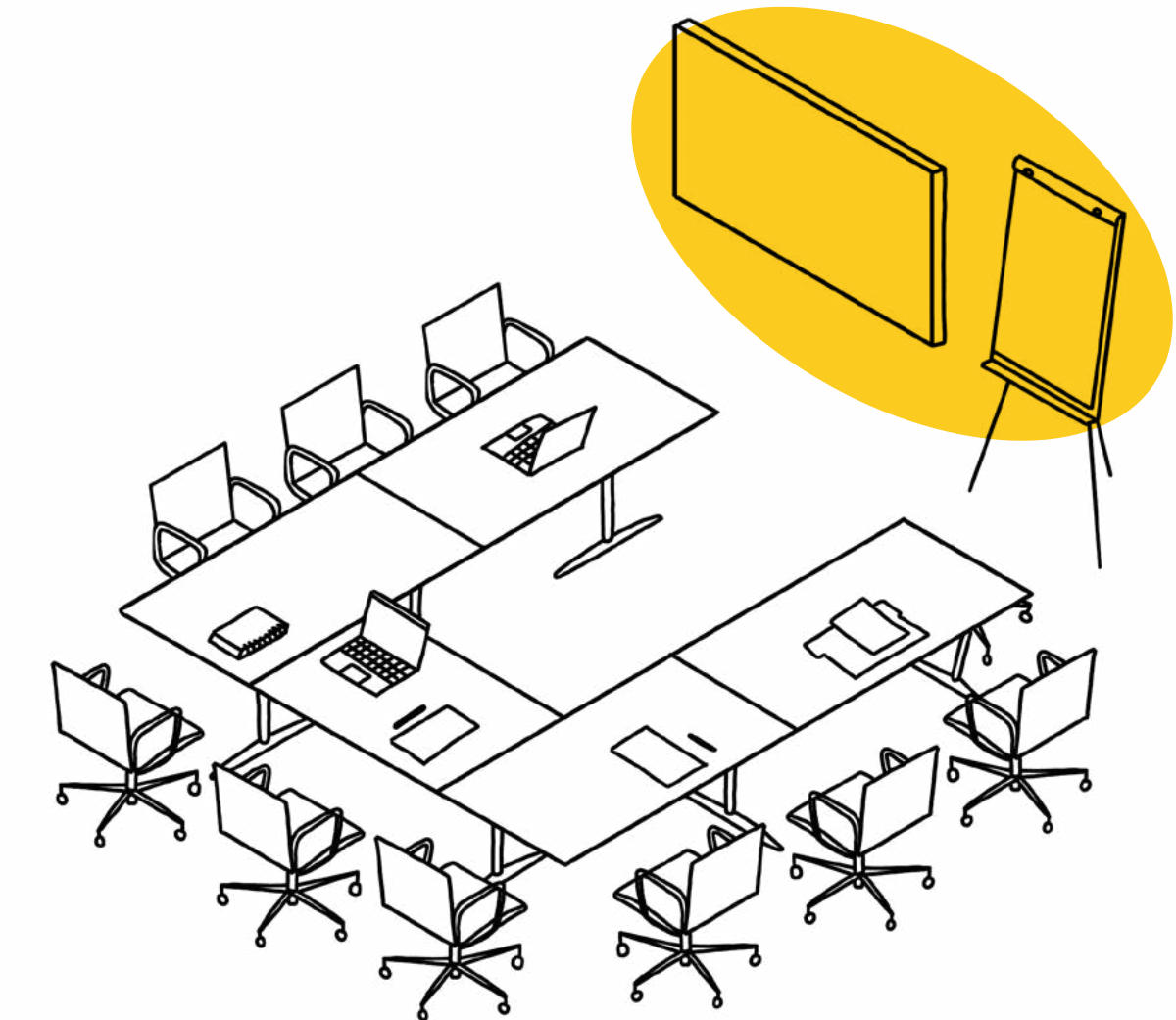
→ **Technologie:**

- Een projector en/of groot scherm
- Wifi
- Microfoons (optioneel)
- Back-up computers
- Back-up opladers

→ **Whiteboard (2,5m lang bij 1m hoog)**

→ **Identificatieplaatjes voor de verschillende deelnemers**

→ **Mogelijkheid van backoffice/aangrenzende ruimtes voor ondersteunende diensten**

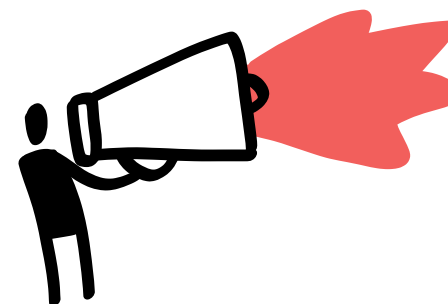


Informatiebeheer met het eerste situatierapport

Het acroniem METHANE is een memo-technisch middel om informatie met betrekking tot een noodsituatie te organiseren en te communiceren. Deze informatie helpt bij het creëren van een gemeenschappelijk mentaal beeld van de situatie aan het begin van een crisis.

Het acroniem METHANE wordt gebruikt om een alarmrapport op te stellen bij een groot incident.

M	Major Incident Declared	Wat is het crisisniveau? Wat is de interventiefase? Welke structuren werden geactiveerd?
E	Exact Location	Wat is de exacte geografische locatie van het incident?
T	Type of Incident	Wat voor incident is het?
H	Hazards	Wat zijn de mogelijke gevaren?
A	Access	Wat is de (on)aanbevolen route?
N	Number of Casualties	Hoeveel mensen raakten gewond?
E	Emergency Services	Hoeveel middelen zijn er nodig? Welke diensten zijn er al?



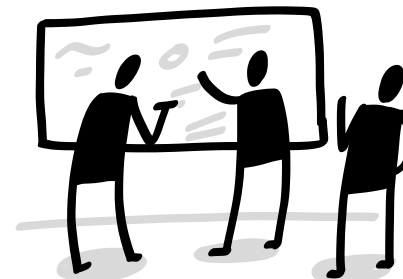
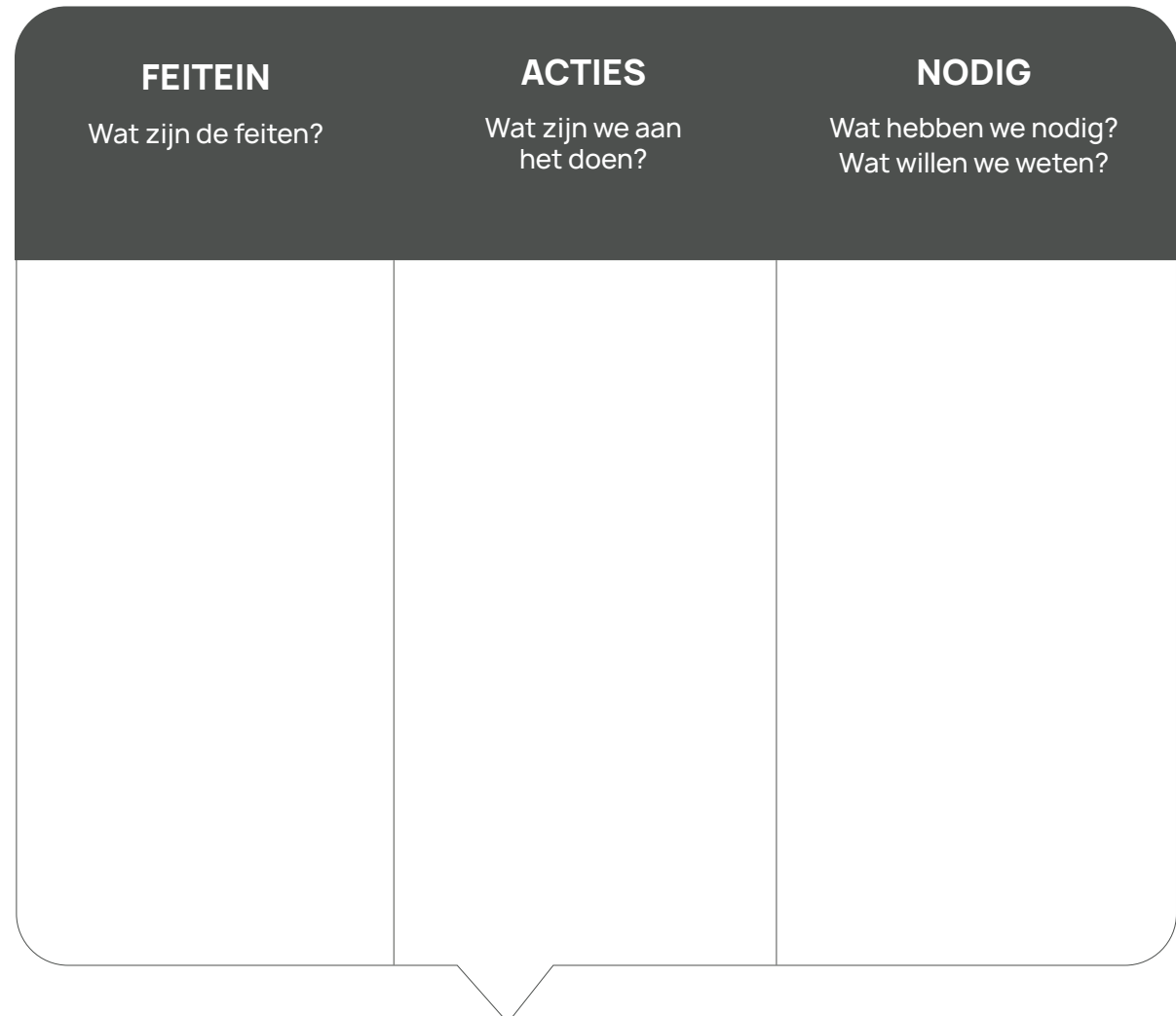
Informatiebeheer met het FAN-dashboard

Bij het opzetten van een interne crisiscel is de rol van het informatiemanagement cruciaal. Een methode om informatie te organiseren is het dashboard. Het doel ervan is om tijdens een crisisvergadering een gemeenschappelijk beeld te krijgen en om:

- Informatie kort en bondig samen te vatten
- De genomen beslissingen formeel vast te leggen
- Informatie te delen tussen alle betrokkenen
- Organisaties en overheden op de hoogte te houden
- Een logboek vast te leggen

Het dashboard is een **dynamisch** overzicht, dat voortdurend de huidige status van het incident weergeeft (continu wissen en schrijven).

De standaard gebruikte methode is FAN.



REFLEX communicatie

Crisiscommunicatie omvat het implementeren van specifieke communicatiestrategieën vóór, tijdens en na een noodsituatie. Dit omvat het coördineren van informatie, het beheren van sociale media, het creëren van FAQ's en het samenwerken met verschillende belanghebbenden.

Het belang van crisiscommunicatie ligt in het vermogen om snelle, volledige en accurate informatie te verstrekken, het vertrouwen van het publiek te behouden, de inspanningen effectief te coördineren en de gevolgen van een crisis tot een minimum te beperken. Inspanningen en het minimaliseren van mogelijke fouten, waardoor een effectievere reactie en sneller herstel na een incident worden gegarandeerd.

Deze crisiscommunicatie moet worden uitgevoerd in samenwerking met de CP-Ops D5.

Let op, wanneer een medewerker van een FWI rechtstreeks door de media wordt benaderd, is het belangrijk om NIET te antwoorden op vragen en journalisten door te verwijzen naar de directie van het FWI en/of het team belast met crisiscommunicatie. Het doel is om verzoeken te centraliseren en **consistente informatie over te brengen**.

WE KNOW!

INFORMATIE

Wat is er aan de hand?
Wie is erbij betrokken?
Waar? Slachtoffers?
Oorzaken van het incident? ...

WE DO!

GEDRAG

Wat kan ik doen?
Wat kan ik niet doen?
Wat gebeurt er nu?
Wat wordt er gedaan voor de betrokkenen?
Wat doen de hulpdiensten?

WE CARE!

SENSEMAKING

Hoe neemt de organisatie of overheid de gebeurtenissen waar?
Hoe moet ik me hierbij voelen?
In relatie tot het gebeuren?
Welke emoties gaan er uit van de betrokkenen en van de bevolking in het algemeen?

WE'LL BE BACK!

VERWACHTINGEN

Wanneer en hoe kan ik verwachten meer informatie ontvangen?
Met wie moet ik contact opnemen?



TIPS

Je aanpak moet zijn:

Direct: bevestig de situatie zo snel mogelijk (verberg niets)

Open: durf te zeggen "Ik weet het niet" of "Ik heb nog niet alle informatie".

Voorzichtig: geef alleen gevalideerde informatie (snelheid VS nauwkeurigheid)

Consistent: vermijd tegenstrijdige informatie, stem af met je crisispartners (iedereen spreekt voor zijn vaardigheden)

Anticiperend: denk een stap vooruit

Pas op voor moeilijk te bereiken doelgroepen!

Het belang van oefeningen

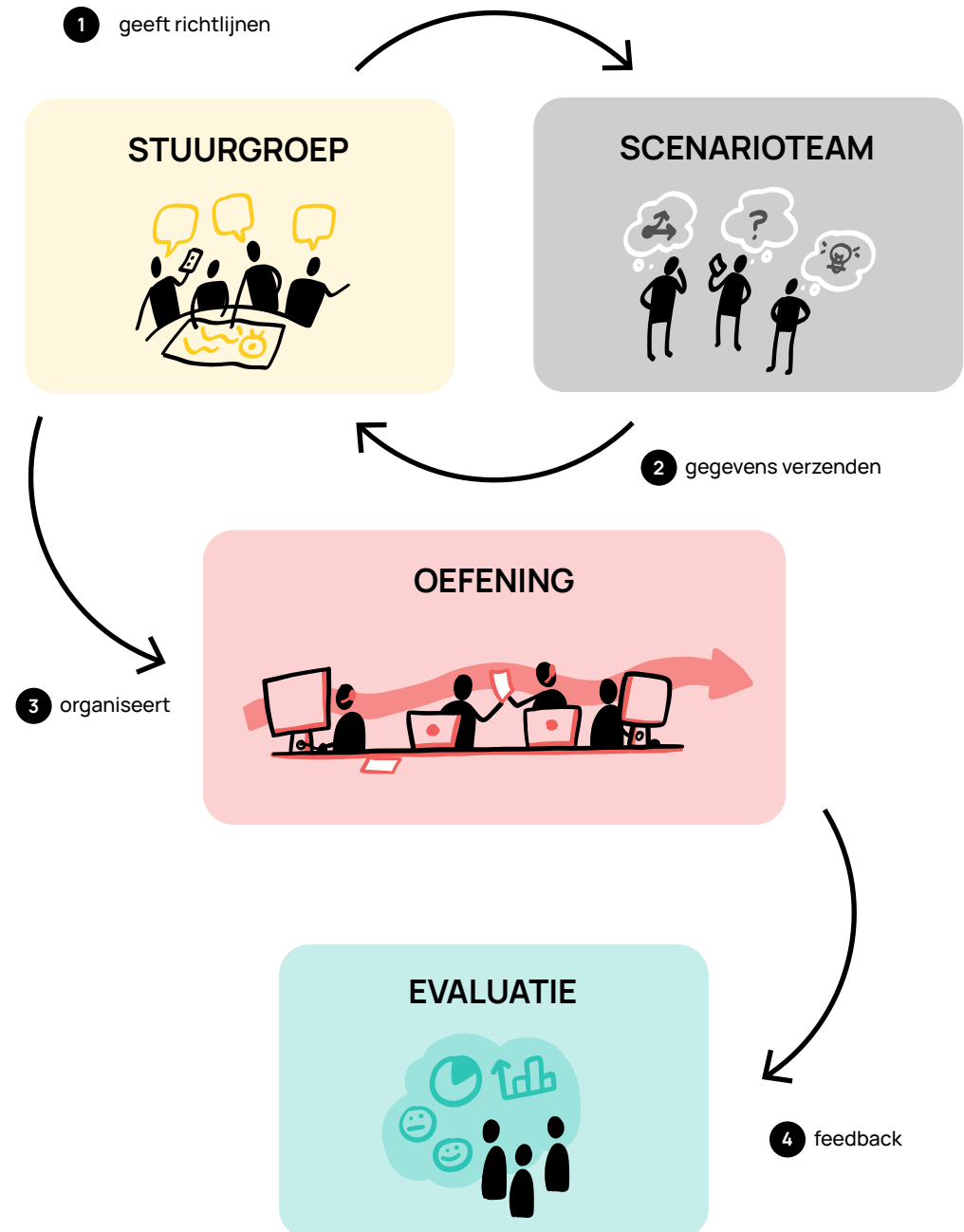
Waarom oefeningen?

- Procedures testen
- Onvoorziene obstakels opsporen
- De informatiestroom testen
- Een routine ontwikkelen
- Bewustzijn verhogen
- Planning controleren
- Elkaar leren kennen

Hoe een oefening organiseren?

- **Stuurgroep:** beslist over praktische details, deelnemers, doelstellingen, procedures.
- **Scenarioteam - praktische oriëntatie:** schrijft een scenario (dat geheim blijft voor de deelnemers aan de oefening) en komt tussenbeide indien nodig.
- **Evaluatoren:** zij evalueren of de doelstellingen van de oefening worden gehaald, het verloop ervan, de reacties van de deelnemers, de processen en procedures.
- **Waarnemers:** zij volgen het verloop van de oefening.

Na de oefening moet er een evaluatie worden uitgevoerd. Hierbij wordt bepaald of de planning goed en volledig is, of de procedures en methodieken bekend zijn en of de doelstellingen van de oefening behaald zijn. Tot slot leidt de evaluatie tot een actieplan, gebaseerd op de geleerde lessen.



Colofon

Deze publicatie is een samenwerking tussen het Nationaal Crisiscentrum (NCCN), het Koninklijk Instituut voor het Kunstpatrimonium (KIK) en de Federale Overheidsdienst voor Wetenschapsbeleid (Belspo), in het kader van het FEDERESCUE-initiatief (Federal Rescue Strategy for Science and Cultural Heritage).

Belangrijkste makers van inhoud

Nationaal crisiscentrum
FEDERESCUE

Coördinatie van de publicatie

Estelle De Bruyn (KIK),
Bert Hertenweg (NCCN),
Laure Marique (KIK),
Yves Nevens (Belspo)

Lay-out en visuele identiteit

Visuality

Erkenning

We willen graag Bert Hertenweg, Dieter Crauwels en Noémie Clamor van het NCCN bedanken voor het organiseren van deze training, evenals alle collega's van de federale wetenschappelijke instellingen die FEDERESCUE ondersteunen, ermee samenwerken en bijdragen aan de ontwikkeling ervan.

FEDERESCUE is een initiatief van Staatssecretaris voor Wetenschapsbeleid Thomas Dermine en wordt ondersteund door Belspo.

© FEDERESCUE, NCCN en KIK, 2024

Dit werk valt onder de [Creative Commons Naamsvermelding Niet-commercieel Gelijk Delen](#) licentie.

