

SCIENCE connection

59

december 2018 - januari-februari 2019



www.scienceconnection.be
verschijnt vijfmaal per jaar
afgiftekantoor:
Brussel X /P409661
ISSN 1780-8448



onderzoek



ruimte



natuur



kunst



documentatie

Het magazine van het FEDERAAL WETENSCHAPSBELEID



belspo .be



onderzoek



ruimte



natuur



kunst



documentatie

Naast de Algemene directie 'Onderzoek en Ruimtevaart' en de Ondersteunende diensten omvat het Federaal Wetenschapsbeleid Federale wetenschappelijke instellingen en Staatsdiensten met afzonderlijk beheer.

Federale wetenschappelijke instellingen



Algemeen Rijksarchief en Rijksarchief
 in de Provinciën
www.arch.be



Koninklijke Bibliotheek van België
 Bibliothèque royale de Belgique

Koninklijke Bibliotheek van België
www.kbr.be



REGIUM
 CEGESOMA

Studie- en Documentatiecentrum Oorlog
 en Hedendaagse Maatschappij
www.cegesoma.be

CINEMATEK

Koninklijk Belgisch Filmarchief
www.cinematek.be



Koninklijke Musea voor Schone
 Kunsten van België
www.fine-arts-museum.be

K&G

Koninklijke Musea voor Kunst en
 Geschiedenis
www.kmkg.be



Koninklijk Instituut voor het
 Kunstpatrimonium
www.kikirpa.be



Koninklijk Belgisch Instituut voor
 Natuurwetenschappen/Museum voor
 Natuurwetenschappen
www.natuurwetenschappen.be

AFRICA
 MUSEUM

Koninklijk Museum voor Midden-Afrika
www.africamuseum.be



www.belnet.be



Koninklijke Sterrenwacht van België
www.astro.oma.be



Koninklijk Meteorologisch Instituut van
 België
www.meteo.be



Koninklijk Belgisch Instituut voor
 Ruimte-Aeronomie
www.aeronomie.be



Planetarium van de Koninklijke
 Sterrenwacht van België
www.planetarium.be

Partnerinstellingen



Von Karman Instituut
www.vki.ac.be



Universitaire Stichting
www.universitairestichting.be



Stichting Biermans-Lapôtre
www.fbl-paris.org



Academia Belgica
www.academiabelgica.it



Koninklijke Academie voor
 Overzeese Wetenschappen
www.kaowarsom.be



Koninklijke Vlaamse
 Academie van België voor
 Wetenschappen en Kunsten
www.kvab.be

Inhoud



2
Heropening van het AfricaMuseum



16
Kies een naam voor het nieuwe Belgische onderzoeksschip



18
Berlin 1912-1932



24
ESFRI-stappenplan 2018

28

Seksueel geweld in België

32

De weg naar een federaal webarchief



35
Werkende armen en veranderingen in werk, inkomen en de gezinssamenstelling



39
Kennisplatform TEMAS



43
2014-2018, de herdenkingen lopen ten einde maar het onderzoek gaat verder



47
Inca Dress Code

Woord vooraf

De winter 2018-2019 wordt met luister ingezet! En hoe! Een nieuw AfricaMuseum maakt zich kenbaar aan de wereld als onderzoekscentrum, museum en ontmoetingsplaats. Het nieuwe museum zal beschikken over een volledig gerestaureerd en uitgebreid gebouwencomplex. Deze *state of the art* infrastructuur beantwoordt volledig aan de hedendaagse vereisten van wat een museum hoort te zijn. Dankzij een nauwgezette voorbereiding en een tomeloze inzet van alle betrokkenen, werd deze werf bovendien voltooid op een tijdsspanne van amper vijf jaar.

Het nieuwe AfricaMuseum biedt een inhoudelijk sterk aanbod, een aangename bezoekerservaring, toegankelijk voor iedereen. Het wil er dan ook zijn voor iedereen. Als gewezen koloniaal museum was dat ooit anders. Vandaag wordt een kritisch verhaal over het verleden verteld. Daardoor alleen al profileert deze instelling zich als forum voor onbevangen kennisoverdracht, levendig debat en gefundeerde opinievorming. Bovenal profileert het zich als de plaats bij uitstek om het hedendaagse Afrika en zijn blik op de toekomst te ontdekken.

De verschillende bijdragen in deze uitgave gaan in op inhoud en vorm van het nieuwe AfricaMuseum. Ze belichten slechts enkele facetten van een complex en overweldigend geheel: het nieuwe architectonische kader; de geschiedenis van het Afrikaanse continent; de korte, maar ingrijpende periode in Midden-Afrika onder Belgisch bewind; de bijzonder rijke biodiversiteit; de veelheid aan talen; de complexiteit en welluidendheid van de muziek; de betovering van de rituelen; het artistieke genie met zijn fenomenale invloed, ... Bezoekers zullen het museum verlaten met een mengeling van fascinatie, betrokkenheid en respect. In diezelfde geest is veel van wat nu in het AfricaMuseum is te zien ook het resultaat van uitwisseling en dialoog.

Sinds mijn aantreden als staatssecretaris ijver ik ervoor om ook de andere federale wetenschappelijke instellingen op het spoor van de 21ste eeuw te zetten. Hun potentieel rechtvaardigt immers een aanhoudende betrokkenheid en investering door de overheid. Ik ben dan ook verheugd dat ik mee de aanzet heb kunnen geven voor de renovatie van de verschillende federale musea. Het AfricaMuseum beschouw ik in dit verband als de eerste van een reeks wedergeboortes.

Het federaal wetenschapsbeleid is uiteraard meer dan enkel het AfricaMuseum. Wat alle onderdelen van het wetenschapsbeleid gemeen hebben, is de wil om performant te zijn, uitmuntend onderzoek te verrichten en de bereidheid om deze kennis te delen. Dit weerspiegelt zich ook in de verschillende bijdragen in dit nummer. Ik sluit dan ook graag af met een welgemeende bedanking aan alle auteurs van dit nummer.

Zuhal Demir

Staatssecretaris voor Wetenschapsbeleid



Het nieuwe onthaalpaviljoen © David Plas

Interview

Guido Gryseels, algemeen directeur van het AfricaMuseum

Het museum is vijf jaar gesloten geweest voor het publiek omwille van de renovatie. Maar uiteraard is deze renovatie een proces dat al veel eerder begon. Hoe begin je aan zo iets?

Toen ik op 1 augustus 2001 aantrad als directeur van het Koninklijk Museum voor Midden-Afrika hebben we samen met het hele personeel de werking van het museum doorgeleefd en een strategisch plan ontwikkeld. Alle problemen, opportuniteiten, sterktes en zwaktes kwamen daarbij aan bod. Dankzij die oefening werd het voor iedereen al vrij snel duidelijk dat onze eerste prioriteit in de hervorming van de instelling de renovatie van de permanente tentoonstelling van het museum moest zijn. Aangezien de permanente tentoonstelling sinds de jaren vijftig niet meer fundamenteel gewijzigd was, droegen we nog steeds de boodschap van toen uit. Dat wil zeggen dat we nog steeds het beeld van België over Afrika toonden van voor de dekolonisatie. We werden dan ook wel eens het laatste koloniaal museum ter wereld genoemd.

Onder impuls van een kleine groep wetenschappers en mensen van de publiekswerking zijn we begonnen met het uittekenen van een verhaallijn. Tegelijk werkten we het plan uit om ook het museumgebouw zelf te restaureren. We beseften namelijk dat naast de grondige inhoudelijke renovatie ook een betere infrastructuur die beantwoordt aan de vereisten van een museum van de 21ste eeuw, een absolute noodzaak was. In het oude gebouw beschikten we niet over goede onthaalfaciliteiten of vergaderzalen en ook de museumshop en het restaurant voldeden niet. Tegelijk hebben we ook een aantal hervormingen en vernieuwingen doorgevoerd, zoals een gevoelige versterking van onze externe en interne communicatie, de ontwikkeling van een collectiebeleidsplan, een doorlichting en versterking van onze publieksgerichte diensten en een hervorming van het wetenschappelijk onderzoek.

Waarom hebben jullie er voor gekozen om de vertrouwde ingang te vervangen door een nieuw onthaalpaviljoen naast het museumgebouw?

Het museumgebouw is een beschermd monument van 1910. Je kan er niet zomaar structurele veranderingen in aanbrengen. We zaten dus met heel wat beperkingen. De enige manier om de infrastructuur echt grondig te verbe-

teren, was door een nieuwbouw. Dat is dan het nieuwe glazen onthaalpaviljoen geworden op ongeveer 100 meter afstand van het oude museumgebouw. In dat nieuwe gebouw bevinden zich alle functies die niet strikt museaal zijn. Via een ondergrondse galerij zijn beide gebouwen met elkaar verbonden. In deze verbindingsgalerij bevinden zich ook de zalen voor tijdelijke tentoonstellingen. Op die manier hebben we onze publieksoppervlakte zowat kunnen verdubbelen: van 6000 m² naar bijna 11000 m².

Wat is de grote vernieuwing in de permanente tentoonstelling?

Ten eerste willen we in de nieuwe permanente tentoonstelling een beeld van hedendaags Afrika tonen. We zijn niet langer een museum van het koloniale Afrika, maar wel van het Afrika van vandaag en het Afrika van de toekomst, zonder de gedeelde geschiedenis tussen België en de landen van Midden-Afrika te verwaarlozen. Dat wil zeggen dat we ook hedendaagse thema's behandelen zoals de diaspora, de biodiversiteit en de klimaatverandering, het dagelijks leven, de talen en de muziek en de paradox van de rijkdommen in Afrika. Enerzijds is Afrika zo ontzettend rijk aan grondstoffen en anderzijds is de bevolking zo arm. Ten tweede willen we ook een veel kritischer verhaal brengen over het koloniale verleden, dat we tot dan toch wel heel eenzijdig hadden gebracht. Daarnaast is het doel om een soort 'lieu de mémoire' te zijn, zowel voor Belgen als voor Congolezen. Een derde objectief tenslotte is om een forum te zijn voor debat waarin alle opinies aan bod kunnen komen. Het is ook in dat kader dat we besloten hebben om een Afropea-zaal in te richten, een dynamische zaal waar de diaspora zelf hun verhaal vertellen. Deze galerij fungeert tegelijk als tentoonstellingsruimte, ontmoetingsplek en documentatiecentrum. Ze kwam tot stand in nauwe samenwerking met mensen die afkomstig zijn uit Sub-Saharaans Afrika. Bezoekers worden uitgenodigd om correcties te suggereren en documenten, foto's en getuigenissen te delen, zodat we onze kennis verder kunnen uitbreiden. We hopen dat we een echte ontmoetingsplek en een centrum voor dialoog kunnen zijn voor alle mensen die een oprechte interesse hebben voor Afrika.



Aimé Mpane, *Nouveau souffle ou le Congo bourgeonnant*, een levensgroot beeldhouwwerk dat in dialoog treedt met de koloniale standbeelden.
© KMMA,
foto Jo Van de Vyver

Hoe gaat het museum om met het koloniale verleden van België?

Als je naar het koloniale verleden kijkt met de ogen van vandaag, dan moet je besluiten dat het kolonialisme als systeem en bestuursvorm immoreel is en dat we daar volledig afstand van moeten nemen. Geen enkel land heeft het recht om een ander land te onderwerpen. Er is nog nooit een volk geweest dat vroeg om gekoloniseerd te worden. In vrijwel alle landen is de nationale feestdag de dag van de onafhankelijkheid en het einde van de kolonisatie. Dat zeggen we ook op die manier expliciet in de nieuwe tentoonstelling. Je kan er niet onderuit het kolonialisme als systeem als niet-ethisch te beschouwen. Het systeem ging gepaard met

een racistische ondertoon en, vooral in de vroege jaren, met geweld. Natuurlijk zijn er heel wat individuen die met idealisme naar Congo zijn getrokken om bij te dragen aan het welzijn van de mensen daar en grote bijdragen hebben geleverd. Bijvoorbeeld op het vlak van geneeskunde werden er op dorps- en provinciaal niveau dispensaria en hospitalen opgericht, waar heel veel mensen werden gevaccineerd en medische verzorging kregen. Ook kan je de exploitatie van de Congolese maatschappij ten voordele van winsten van de industrie hier in België niet ontkennen. De Belgische welvaart was vroeger gebaseerd op grondstoffen die werden ingevoerd uit Congo. Denk maar aan de Antwerpse haven of een aantal industrieën die zich hebben kunnen ontwikkelen met bijdragen uit Congo. Onder het bewind van Leopold II was de Onafhankelijke Congostaat een kapitalistisch wingewest tegen een zeer hoge menselijke kost. Ongeacht de materiële realisaties kan je als modern museum dat geweld en de uitbuiting niet minimaliseren. Die houding nemen we aan op basis van intussen voldoende duidelijk wetenschappelijk historisch onderzoek. We nemen moreel afstand van het beleid dat Leopold II voerde als heerser van Congo Vrijstaat.

Dat verhaal brengen is natuurlijk niet makkelijk in een gebouw met zo'n sterke koloniale inslag. Er staat niet minder dan 45 keer de dubbele L, het logo van Leopold II, in het museum en op verschillende plaatsen staan ook quotes van Leopold II en Albert I die het kolonialisme als systeem verheerlijken.

Oorspronkelijk zouden we het koloniale verhaal in elk van de thema's van de permanente tentoonstelling brengen, maar na een peer review hebben we toch beslist om een aparte zaal voor de koloniale geschiedenis toe te voegen omdat het zo nauw verbonden is met de geschiedenis van het gebouw en het museum. Deze zaal is de meest delicate en moeilijkste zaal omdat iedereen er zijn eigen standpunt

over heeft. We proberen absoluut om een evenwichtig verhaal te brengen, door feiten en herinneringen naast elkaar te plaatsen om een zo volledig mogelijk beeld te schetsen waardoor iedereen de kans krijgt om zijn persoonlijke mening te vormen. Op die manier kan een gesprek over dat verleden mogelijk gemaakt worden. Tegelijk blijft het koloniale verleden ook aan bod komen in elk van de andere zalen.

Moeten we ons nu een heel modern museum voorstellen, of is de 'oude charme' toch bewaard gebleven?

Niet enkel het gebouw maar ook het interieur is beschermd, inclusief de vitrinekasten en de verschillende beelden die er oorspronkelijk stonden. Daar hebben we geprobeerd iets mee te doen. De krokodillenzaal bijvoorbeeld blijft ongewijzigd omdat het een erg mooi voorbeeld is van hoe 100 jaar geleden een natuurhistorisch museum ontworpen werd met een focus op het mooie en de diversiteit van Afrika. Alleen de dieren werden gerestaureerd. Symbolisch is er wel een scherm tussen deze zaal en de andere zalen om duidelijk te maken dat je hier honderd jaar terug in de tijd gaat en dat het geen deel uitmaakt van onze kijk vandaag op Afrika. Ook een aantal andere zalen blijven ongewijzigd zoals de memoriezaal met de namen van 1508 Belgen die gestorven zijn in die vroege koloniale periode tussen 1876 en 1908 in Congo. Helaas werd in deze zaal op geen enkele manier verwezen naar de honderdduizenden, sommigen zeggen zelfs miljoenen, Congolese slachtoffers van het koloniale geweld in Congo. We hebben de zaal gelaten zoals ze was met de namen, maar er komt een kunstwerk van Freddy Tsimba, een Congolese kunstenaar die ons zal herinneren aan de vele Congolese slachtoffers. Hetzelfde principe passen we toe in de rotonde, waar de erg koloniale en omstreden beelden staan zoals 'België schenkt beschaving aan Congo'. Hier gaat een werk van Aimé Mpane, één van de belangrijkste Afrikaanse kunstenaars van het moment, in dialoog met de koloniale beelden.

Vóór de sluiting werd slechts een heel beperkt deel van de collectie tentoongesteld. Zijn er nu meer objecten te zien?

Om de veelheid en diversiteit van de collecties van het museum te tonen, is er een zaal voorzien voor regelmatig wisselende collectietentoonstellingen. Bij de opening van het museum tonen we een belangrijke verzameling maskers, beelden, ivoornijwerk en toegepaste kunst. De stukken komen bijna allemaal uit Congo en dateren vooral uit de 19de en de eerste helft van de 20ste eeuw. Er worden specifieke kwesties aangesneden, zoals de notie van schoonheid in Afrika, de Europese kijk op Afrikaanse kunstwerken, de identiteit van de kunstenaar, of de analyse van stijlen. Een groot aantal van de werken die we hier tonen behoort tot de artistieke wereldtop. Samen bieden ze een vrij volledig overzicht van de artistieke rijkdom van Congo, en zijn talrijke en oude culturen.

De objecten zullen in 2020 gedeeltelijk geïntegreerd worden in de permanente tentoonstelling. Vanaf dan worden in deze zaal andere collectietentoonstellingen georganiseerd. Dat kan bijvoorbeeld een vlindertentoonstelling zijn of een tentoonstelling over neksteuntjes. Op die manier blijft ook de permanente tentoonstelling erg dynamisch.

Op welke manier werden de Congolezen betrokken bij de realisatie van dit nieuwe museum?

Als je een museum wil maken over hedendaags Afrika, dan moet je daar uiteraard ook de Afrikanen zelf bij betrekken, zowel Afrikanen uit Afrika zelf, als Afrikanen uit de diaspora. Wij hebben van bij het begin geprobeerd een nauwe band te ontwikkelen met de leden van de diaspora. Al in 2004 werd het Comraf opgericht. Aanvankelijk ging dat voornamelijk over de organisatie van culturele evenementen, later ook over de renovatie zelf en over ons onderzoek. Toen we echt begonnen met de definitieve plannen voor de herinrichting werd vanuit Comraf de 'Groupe des six' opgericht die commentaar gaf op de voorstellen. Ondanks onze oprechte intenties is de samenwerking niet altijd glad verlopen. We hopen dan ook de samenwerkingen en consultaties met de diaspora in de toekomst beter te plannen en te intensifiëren. We hebben ook Afrikaanse museumdirecteurs en Afrikaanse experts geconsulteerd. In Europees verband werken we samen om projecten te ontwikkelen waarbij de diaspora nauwer betrokken wordt bij het werk van etnografische musea. Daarnaast werken we ook nauw samen met musea in Afrika. Wij hebben partnerschappen met de nationale musea in Rwanda, met het Musée des Civilisations noires in Senegal, wij werken samen met de nationale musea in Congo, we werken nauw samen met het nationaal museum in Lubumbashi. In Kinshasa zelf wordt momenteel een nieuw museum gebouwd dat eind 2019 zal openen. Wij willen daar graag nauw mee samenwerken. We kunnen meewerken aan de inrichting van het museum en de opleiding van conservatoren en publiekswerkers.

Is de mentaliteit van de medewerkers zelf ook veranderd?

Het museum zelf is door een grondige culturele revolutie gegaan. In heel wat aspecten van het museum keken we door een westerse bril en daar moeten we in deze multiculturele samenleving op een andere manier mee leren omgaan. Daarom bijvoorbeeld het belang van de zone 'Beeldvorming' waar we illustreren hoe mensen van een andere origine op een andere manier naar dezelfde foto of film kijken. In het nieuwe museum klinkt veel meer de Afrikaanse stem door. En dan heb ik het niet enkel over de permanente tentoonstelling, maar ook over de activiteiten die we organiseren. Omdat het museum personeel grotendeels wit is, laten we veel meer dan vroeger ook Afrikanen aan het woord en proberen we deze blik te hanteren om naar Afrika te kijken. Dat is niet altijd makkelijk. Manieren om dit te doen zijn onder andere door in dialoog te gaan met Afrikanen, door co-creatie... Dat is een proces van lange adem.

Een belangrijk aspect is dat we proberen om onze instelling zelf te diversifiëren. We hebben al een tijdje een diversiteitsplan wat een proactief rekruteringsbeleid inhoudt. Door budgetbeperkingen van de laatste jaren is dat echter niet eenvoudig. De opportuniteiten voor dit beleid zijn nu veel kleiner want er zijn niet genoeg vacatures om die diversiteit snel binnen te brengen.

Tot slot: welk publiek hoop je aan te trekken in het vernieuwde museum?

Het klinkt wellicht wat melig, maar we willen écht een museum van en voor iedereen zijn! We hopen op een zeer breed publiek in het museum: Belgen en mensen van Afrikaanse origine, families, Afrika lovers en de kritische meerwaardezoeker. We hopen dat onze bezoekers hier zowel een prettige als een interessante dag beleven, dat ze enthousiast worden over Afrika, dat ze interesse tonen in de nieuwe thema's, dat ze onder de indruk zijn van de pracht van de collecties en van het mooie gebouw. We hopen dat onze bezoekers hier veel leren en nieuwe inzichten krijgen, maar tegelijk ook met een blij gevoel weer naar buiten gaan.

Ik hoop dat het nieuwe museum er in slaagt om het publiek enthousiast te maken voor Afrika en ervan te overtuigen dat Afrika over unieke troeven beschikt, op vlak van menselijk kapitaal, bio- en geodiversiteit, ondernemingszin en artistieke expressie.

Over 30 jaar zal 40% van de wereldbevolking in Afrika wonen. Afrika is het continent van de toekomst!



De hier getoonde werken behoren tot de artistieke wereldtop.
© KMMA, foto Jo Van de Vyver



Een nieuwe architectuur voor een nieuw museum

© KMMA, foto Jo Van de Vyver

Bij de eeuwwisseling ontwikkelde het museum de wens om een internationaal toonaangevend museum en onderzoeksinstituut over Midden-Afrika te worden en formuleerde in 2006 een wedstrijdvraag met een ambitieus programma van eisen.

Een masterplan voor de hele site

Het wedstrijdontwerp knoopt aan met het onafgewerkte project van Leopold II en het masterplan van zijn architect, de Cité Coloniale. In navolging van het plan van architect Girault streeft het nieuwe masterplan naar een duidelijke bundeling van de functies op de site waarbij elk gebouw opnieuw zijn eigenheid hervindt.

Het plan voorziet drie bundelingen op de site: het publieksgerichte Koloniënpaleis met mediatheek, congrescentrum en feestzaal, het gemoderniseerde Museum met een nieuw onthaalpaviljoen in het park, en het kennis- en onderzoekscentrum met nieuw collectiegebouw.

Ontwerp van een onthaalpaviljoen en het museumgebouw

In een eerste fase van de uitvoering van het masterplan is het bestaande museumgebouw gerestaureerd en uitgebreid. Naast een reorganisatie van de museale ruimtes, de kinderateliers, de logistieke en secundaire ruimtes zijn er ook nieuwe tentoonstellingszalen voorzien. Daar komen nog bij: een restaurant-brasserie, het onthaal, nieuwe kinderateliers, een museumshop, een auditorium en vergaderzalen. Deze reorganisatie en de uitbreiding van het museumgebouw zijn zo geconcipeerd dat de directe omgeving van het museumgebouw maximaal behouden is en opnieuw in verband komt te staan met de Franse tuin.

Alle secundaire museumfuncties zoals onthaal, shop en cafeteria zijn uit de inrichting van het vroegere museum weggehaald, geoptimaliseerd en onderbracht in de nieuwbouw-uitbreiding. Daardoor ontstaat in het museumgebouw meer ruimte voor de nieuwe permanente tentoonstelling.



De foyer © KMMA, foto Jo Van de Vyver

Het bestaande museumgebouw is zo intact mogelijk gelaten. De originele toegang tot het museum en de open overdekte rondgang in de binnenkoer zijn opnieuw geïnterpreteerd; die vormen naast de nauwgezette restauratie enkele bewust oneigenlijke ingrepen te lezen als kritische kanttekeningen bij de oorspronkelijke architectuur.

Het onthaalpaviljoen werd minutieus uitgelijnd met de voorgevel van het museumgebouw en ligt op de grens tussen de twee tuinen die dateren uit verschillende periodes. De welgekozen en historisch geïnspireerde inplanting versterkt de onderlinge relatie tussen het museumgebouw en het verder op de site gelegen Koloniënpaleis en staat symbool voor de vernieuwing die het AfricaMuseum ambieert. Op de lange as, nu door het nieuwe paviljoen versterkt, bevinden zich ook een lageregelegen binnenkoer en

groenelementen die verwijzen naar de ondergrondse structuren.

Het nieuwe onthaal en de museumshop bevinden zich op het niveau van het park. Het restaurant op de eerste etage biedt de bezoekers een panoramisch zicht op de Franse tuin en het museumgebouw.

De ondergrondse ruimtes van het onthaalpaviljoen, zoals de vergaderzalen, auditorium, foyer, kinderateliers en onthaalfaciliteiten, krijgen daglicht via een verdiepte koer. De open trappenpartij legt visuele verbanden binnen deze stapeling van functies.

De zalen voor tijdelijke tentoonstellingen liggen ook ondergronds, als het ware opgespannen tussen onthaalpaviljoen en museumgebouw. Drie tentoonstellingszalen zijn achter elkaar

geschikt langs een lange, publiek toegankelijke gaanderij. Deze 'black-box' ruimtes kunnen flexibel worden opgedeeld in een auditorium en twee afgescheiden zalen of door een mobiele wand worden omgevormd tot één grote tentoonstellingszaal.

Voor de opbouw van tentoonstellingen is een parallel logistiek circuit voorzien, waardoor circulatie van het publiek en logistiek gescheiden blijven. Door dit circuit ontstaat een rechtstreekse verbinding tussen de museumateliers, de technische en de stockageruimtes en de laad- en loszone.

De bezoekers gaan via een lange gaanderij van het onthaal-paviljoen naar het gerestaureerde museumgebouw. Ze passeren daarbij eerst langs een 'plots' verbreding waar daglicht binnenkomt, een oriëntatiepunt, en lopen langs een pronkstuk van de museumcollectie, een grote prauw die verwijst naar de Congo-rivier, richting een ander lichtpunt in de verte: de verdiepte binnenkoer van het museumgebouw. Die verdiepte binnenkoer brengt licht en oriëntatie. De bezoeker komt dus via de kelders, via de fundamenteën van het oude gebouw binnen en begint vanaf dat punt zijn ontdekking van het museum.

De kinderateliers zijn gelegen in de kelder aan de parkzijde, niet ver van een muziekatelier dat is ingewerkt in de verdiepte binnenkoer, alle onmiddellijk bereikbaar voor hun publiek. Andere ruimten op de kelderverdieping zijn bestemd voor logistiek, onderhoud, personeel en collectiebeheer met onder meer quarantaineruimten voor objecten, alle bereikbaar via het gescheiden logistieke circuit.

Op niveau van de verdiepte binnenkoer is een eerste ruimte gemaakt bestemd voor de nieuwe permanente tentoon-

stelling, de 'zone Museum' waar de geschiedenis van het instituut en het museum en ook de positie en de activiteiten van het AfricaMuseum op vandaag worden getoond. De bezoekers zullen hier twee maal passeren, op weg naar en op terugkeer van de permanente AfricaMuseum-tentoonstelling in het museumgebouw. Dat gebeurt via een nieuwe open trap.

Het museumgebouw is volledig ontdaan van alle secundaire functies en volledig gerenoveerd, alle ruimte is vrijgemaakt voor de nieuwe permanente referentietentoonstelling.

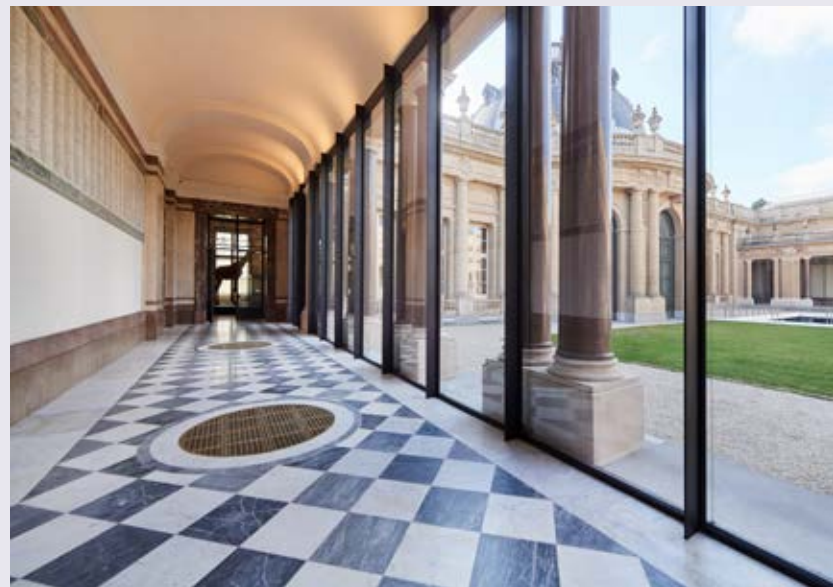
Restauratie en duurzaamheid

Het beschermde gebouw werd gerenoveerd en gerestaureerd met respect voor de originele, eind 19de-eeuwse bouwplannen. Zo werden de muurschilderingen met landschappen gereinigd en gerestaureerd waar nodig. Ook de muursjablonen die tientallen jaren geleden overschilderd werden komen nu weer tot leven.

Tegelijk zijn de tentoonstellingszalen op een subtiele manier uitgerust met nieuwe technieken die het museumgebouw naar een hedendaags niveau brengen voor de conservering en presentatie van de collectie. Die technieken zijn sterk uitgekend en schier onzichtbaar ingewerkt: verbeterde thermische isolatie en luchtdichtheid, controle van invallend licht, beheersing van de luchtkwaliteit onzichtbaar ingewerkt in de nieuwe tentoonstellingsplatformen, interventies op gebied van toegankelijkheid en brandveiligheid, het zijn allemaal elementen die een nieuwe benadering van tentoonstellen mogelijk maken in het bestaande monument, zonder afbreuk te doen aan het monument en zijn intrinsieke waarde.



Het nieuwe auditorium © KMMA, foto Jo Van de Vyver



De rondgang rond de binnenkoer is opnieuw opengemaakt. © David Plas

Restauratie van de muurschilderingen
© KMMA, foto Jo Van de Vyver

Hedendaagse kunst in het AfricaMuseum

Hedendaagse kunst in de nieuwe permanente tentoonstelling

Bij de renovatie was de integratie van hedendaagse kunst in het museum een belangrijk item. Voor veel musea lijkt dit misschien evident, maar voor het AfricaMuseum was de insteek bijzonder. De collecties van het museum situeren zich namelijk vooral in de koloniale sfeer. Daarom zijn de collecties en het gebouw zelf een boeiend onderzoeks-terrein voor kunstenaars.

Het werk van de kunstenaars op basis van onze collecties is absoluut een toegevoegde waarde voor het museum, dat inzet op dekolonisering. Voor zijn vernieuwde tentoonstelling heeft het AfricaMuseum dan ook een beroep gedaan op kunstenaars uit Afrika of met Afrikaanse roots, zoals Aimé Mpane, Freddy Tsimba, Michèle Magma, Aimé Ntakiyica, Méga Mingiedi, Bodys Isek Kingelez, Chéri Samba, J-P Mika, Shula, Sammy Baloji, Chéri Benga, Chéri Chérin, Barly Baruti, Iviart Izamba, Thérèse Kirongozi en Nelson Makengo. Bijzondere aandacht ging uit naar die plekken in het museum die een uitgesproken koloniale sfeer uitademen.

Principes en doelstellingen

Bij de benadering van hedendaagse kunst houdt het AfricaMuseum er rekening mee dat de aankoop van kunstwerken in lijn ligt met het wetenschappelijke onderzoek of met de permanente tentoonstelling. Voorts organiseert het museum op regelmatige basis residenties voor kunstenaars uit Centraal-Afrika. Ook studiebezoeken en onderzoeksprojecten voor nationale, internationale en transnationale kunstenaars vinden plaats.

Het is niet de ambitie van het AfricaMuseum om een museum voor hedendaagse kunst te worden. Het is wel de doelstelling om kunstenaars uit te nodigen om de bestaande collecties te (her)ontdekken en te interpreteren. Uiteraard kan het resultaat in het AfricaMuseum tentoongesteld worden, maar het uiteindelijke doel is om ze een plaats te geven in musea voor hedendaagse kunst.

Lange traditie

Het AfricaMuseum heeft al lang een sterke band met hedendaagse kunst. Zo organiseerden we al diverse tentoonstellingen, waaronder *Exit Congo* (2001), *Het woord van de Afrikanen* (2003), *Kin Moto na Bruxelles* (2003), *Persona* (2010), *Fetish Modernity* (2011).



Iviart Izamba, *Fauteuil Mobutu*, 2010, © Collectie KMMA, Tervuren, HO.2011.54.1

Sinds 2008 biedt het AfricaMuseum residenties aan voor kunstenaars uit Centraal-Afrika. Hun creaties worden opgenomen in de tijdelijke tentoonstellingen, zoals het werk van Sammy Baloji en Patrick Mudekerezza in *Congo Far West* (2011). Recenter nog kregen Iviart Izamba (2014-2015), Freddy Tsimba en Eddy Eteke (2016), Jean Kamba, Eddy Kamuanga, Jean Katambayi (2017) en Ganza Buroko, culturele speler uit Goma (2018), de kans om de museumcollecties te bestuderen en in hun werk te belichten. Ook talrijke Belgische en westerse kunstenaars (Renzo Martens, Sabrina Montiel Soto, Antje Vanwichelen, ...) inspireerden zich op de collecties voor hun werk.

In 2013 kocht het KMMA een prachtige collectie van bijna 2000 populaire Congolese schilderijen. Een selectie hiervan werd getoond in de tentoonstelling *Congo Art Works in Brussel* (BOZAR, 2016), in GARAGE in Moskou (2017) en in het Kunsthaus in Graz (2018).



Aimé Ntakiyica (*1960), *Une affaire de famille. L'arbre généalogique*, 2016 © Aimé Ntakiyica

De nieuwe permanente tentoonstelling

De nieuwe permanente tentoonstelling is opgedeeld in een aantal grote zones. De bezoeker volgt geen vast parcours, maar kan vrij circuleren tussen de tentoonstellingszalen. Hieronder lichten we de zalen Lange geschiedenis, Koloniale geschiedenis en Onafhankelijkheid, Landschappen en Biodiversiteit, Talen en Muziek, Rituelen en Ceremonies, en Rijkdommen: een paradox verder toe.

LANGE GESCHIEDENIS KOLONIALE GESCHIEDENIS EN ONAFHANKELIJKHEID

De zaal 'Lange geschiedenis' toont de erg lange, rijke en dynamische geschiedenis van Centraal-Afrika. In een volgende zaal wordt aandacht besteed aan een relatief korte periode die echter een grote impact had: de koloniale tijd. Het KMMA wil graag de interesse voor deze controversiële periode aanwakkeren en een forum zijn voor een levendig debat. De Onafhankelijkheid komt tot slot aan bod.

Lange Geschiedenis

Vanuit het Westers perspectief begint de geschiedenis van Afrika al te vaak met de komst van de Europeanen. Nochtans is de mens ontstaan in Afrika. Deze zaal presenteert een variëteit aan objecten in een chronologisch parcours. Ze vangt aan bij een tand van een mensachtige van minstens 2 miljoen jaar oud, gevonden in Oost-Congo. Voorwerpen uit steen tonen dat de toenmalige bewoners meesters waren in steenbewerking in Centraal-Afrika. Ook aardewerk en ijzeren en koperen objecten komen aan bod. Tegelijkertijd wil de zaal ook voelbaar maken hoeveel we nog niet weten, want sommige plaatsen werden niet of nauwelijks onderzocht. Bovendien zijn materialen vergankelijk. Een topstuk uit deze zaal is het beroemde Liavela-masker (foto linksboven), de oudst bekende sculptuur uit hout die werd teruggevonden in Centraal-Afrika. Het dateert uit de 8ste of 9de eeuw.

Aan de hand van een casus over het Kongo-koninkrijk, dat tussen de 14de en 19de eeuw een gebied zo groot als Groot-Brittannië beheerste, tonen we hoe verschillende wetenschappelijke disciplines samenwerken om de geschiedenis van Centraal-Afrika te reconstrueren.



Helm masker in de vorm van een dier, hout,
PO.0.0.14976
© KMMA, foto R. Asselberghs

Koloniale geschiedenis en Onafhankelijkheid

Het beginpunt is de scharnierpositie van Centraal-Afrika in mondiale handelsnetwerken aan het eind van de 15de eeuw. Objecten in verband met slavenhandel, de handel in ivoor en getuigend van interculturele uitwisseling staan centraal. Daarna wordt gefocust op de koloniale ambitie van Leopold II met de expeditie van Henry Morton Stanley en de oprichting van de Onafhankelijke Congostaat. Verovering en bezetting van het gebied gaan gepaard met geweld. Het voorouderbeeld dat Lusinga voorstelt, dat als oorlogsbuit naar België gebracht werd, staat daar symbool voor. Foto's en archiefstukken tonen extreem geweld in deze periode. Tegen dat buitensporig geweld groeit protest, in binnen- en buitenland.

Na de golf van kritiek neemt België in 1908 het bestuur van Congo over van Leopold II. In een derde luik komt de periode van Belgisch Congo aan bod met een nieuw bestuur. De thema's onderwijs, gezondheidszorg, geloof, werk en segregatie tonen de impact van de kolonisatie op het dagelijks leven van de Congolezen.

De zaal eindigt met een overzicht van de postkoloniale geschiedenis van Burundi, Congo en Rwanda, aan de hand van krantenknipsels. Deze periode werd beheerst door complexe, tragische en omstreden conflicten.



Voorouderbeeld dat Lusinga voorstelt. Marungu, Tanganyika, RD Congo [Tabwa], voor 1885. Gift van de weduwe van E.P.J. Storms. 1930. EO.0.0.31660. © KMMA, foto J.-M. Vandyck



VERKOOPSDOCUMENT
Gekozen door **Ronny Mosuse**

"Ik kies voor een stuk dat de geschiedenis tastbaar maakt. Het gaat om een verkoopdocument tussen drie geletterde Belgen en een ongeletterde Congolees, die heel veel weggeeft maar zeer weinig in de plaats krijgt. In mijn AfricaMuseum zijn dat soort dingen van heel groot belang."

LANDSCHAPPEN EN BIODIVERSITEIT

In Afrika vind je een unieke opeenvolging van plant- en diergemeenschappen. Van woestijn over savanne tot tropisch regenwoud en zelfs besneeuwde bergtoppen. Deze biomen zijn voortdurend in verandering, maar vandaag meer dan ooit. We onderzoeken de wisselwerking tussen mens, dier, plant en klimaat om verantwoord met deze rijke diversiteit om te kunnen gaan.

De zaal 'Landschappen en Biodiversiteit' toont de unieke biomen van Centraal-Afrika. Elk bioom wordt getypeerd door planten en dieren die aangepast zijn aan de heersende omstandigheden. Zelfs op de hoge bergtoppen of in de verschroeiende Namib-woestijn vind je soorten die er in slagen om in deze extreme klimaten te overleven. Per bioom worden de belangrijkste karakteristieken beschreven en komen een aantal biologische thema's aan bod. Dit zijn vaak thema's die binnen het museum vanuit verschillende vakgebieden onderzocht worden. Ook sociaal-economische verbanden worden gelegd. Landbouw, visserij en natuurbescherming hebben in vrijwel alle biomen een grote invloed, zowel voor de plaatselijke bevolking als op mondiaal niveau. Alles wat in Afrika gebeurt heeft door globalisering wereldwijde gevolgen.

Door de omvang en enorme diversiteit van Centraal-Afrika weten we nog steeds niet hoeveel en welke soorten er juist leven. Onbeschreven soorten kunnen echter niet beschermd worden. Onze wetenschappers hebben dus nog veel werk voor de boeg...

King Kasai

Aangezien de mens integraal deel uitmaakt van de natuur, staan de dynamische interacties tussen de mens en zijn activiteiten, de fauna en flora en het klimaat centraal. Uiteraard spelen de zoölogische collectiestukken een pro-

minente rol in deze zone en krijgt onze olifant er zijn verdiende plaats. Zonder deze soort zou het miombo-bos ten zuiden van de evenaar er heel anders uitzien. De olifant houdt immers de boomgroei in toom door met zijn slurfbladeren, scheuten en twijgen te verwijderen. Via zijn uitwerpselen verspreidt hij boomzaden over lange afstanden en bemest ze meteen ook. Ook vuur is een belangrijke speler in dit bioom. Sommige branden ontstaan natuurlijk, maar de meeste worden aangestoken. Dat gebeurt al eeuwen, vooral om ruimte vrij te maken voor landbouw. De zwarte brandsporen op deze stamschijf getuigen van regelmatig afbranden. Onderzoekers van het museum gebruiken de groeiringen van deze boomsoort om klimaatveranderingen te bestuderen.

De laatste Afrikaanse gletsjers

In het noorden van Virunga, in het Rwenzori-gebergte, bevinden zich ook enkele van de laatste Afrikaanse gletsjers. In 1932 verkende een Belgische expeditie het Rwenzori-gebergte. Een vergelijking van historische foto's en aquarellen van toen met foto's van recente expedities tonen dat de gletsjers enorm gekrompen zijn. Dit heeft grote gevolgen voor de mensen die aan de voet van het massief leven, en voor de unieke alpiene planten en dieren. Onderzoekers van het museum hebben een weerstation en een timelapse-camera opgezet om de evolutie van de gletsjers op de voet te volgen en te achterhalen waarom ze verdwijnen.



De Afrikaanse olifant. © KMMA, foto Jo Van De Vijver



SCHUBDIER

Gekozen door **Pierre Kroll**

"Ik ben geboren in Congo, maar heb geen herinneringen meer aan het land. Daarom bezocht ik vaak het Africamuseum, waar ik stukken ontdekte uit een verre, bizarre wereld. Ik was er altijd gefascineerd door de opgezette dieren, zoals dit schubdiertje, dat wel van andere planeet lijkt te komen."



Een recente expeditie in het Rwenzorigebied.
© D. Samyn



Tijdens een expeditie in 1932 naar het Rwenzorimassief aquarelleerde James Thiriar nauwgezet de 'Snowy mountaintop'. Aquarel, HO.0.1.1002
© KMMA, foto Jo Van de Vyver

TALEN EN MUZIEK

Deze zaal belicht de bijzonder grote culturele diversiteit van Centraal-Afrika. Mondelinge overlevering is daarbij de rode draad om dit continent te begrijpen, waar flexibiliteit, creativiteit en performance essentieel zijn.

Talen in de kijker

Meer dan een vierde van alle talen ter wereld worden gesproken in Centraal-Afrika. Via kaarten, populaire schilderijen, geluidsfragmenten en video's ontdekt de bezoeker deze rijkdom. Ook het taalkundige onderzoek van het museum, de status van de talen en de optekening van de talen die dreigen te verdwijnen, komen aan bod. Hoe bepaalde Bantoetalen werken, zoals het gebruik van melodie om woorden en zinnen een andere betekenis te geven, kan zelf ervaren worden op een interactieve manier.

Ondanks het belang van de mondelinge overlevering heeft Centraal-Afrika ook heel wat geschreven documenten. Het voorbeeld van het Swahili en oude manuscripten toont dat het schrift slechts een codering op papier is. Een vitrinekast zet poëzie in het Rwandees en het Luba in de kijker, net als de complexe relatie tussen literatuur, Afrikaanse talen en Europese talen.

De gesproken taal kan visueel ondersteund worden. Nande-beelden, nkanu-initiatietafels, luba-panelen (afbeelding 1), mbala-, pende- of mbuun-chefstaffen en een lega-spreekwoordenkoord of een woyo-potdeksel zijn daar voorbeelden van. Spreekwoorden zien we ook terug in de 'kanga's', beter bekend als pagnes of lendendoeken uit Oost-Afrika.

Uiteraard heeft een orale cultuur een traditie van verhalen. De bezoeker kan ze beluisteren en nadenken over hun betekenis. Ook meer hedendaagse verhalen, zoals de stadslegendes die de kranten van Kinshasa vullen, komen aan bod. In een kleine halfopen filmzaal krijgen de bezoekers taalkundige of muzikale performances te zien.

Oude en hedendaagse muzikale uitdrukkingen uit Afrika

Orale overdracht is ook in dit deel van de zaal belangrijk. Het (heilige, politieke of poëtische) woord hangt immers nauw samen met bepaalde soorten instrumenten, zoals snaarinstrumenten en lamellofonen. Deze ondersteunen lyrische uitdrukkingen en de kunst van de welsprekendheid op muzikale wijze.



Zoömorfe spleettrommel. Ecuador, DR Congo. [Wet]. KMMA. Prior 1897. MO.0.0.36413
© KMMA, foto R. Asselberghs



Initiatiepaneel. DR Congo. [Luba]. KMMA. EO.1979.39.2
© KMMA, foto S. Kantemneni

In een indrukwekkende vitrinekast staan prachtige spleettrommels. Vroeger werden ze gebruikt om, op basis van het toonschema van de gesproken taal, getrommelde boodschappen aan de dorpsbewoners door te geven. Op de centrale podia brengen grote muziekensembles groepsdansen tot leven.

De musicologische collecties van het KMMA laten toe om de voormalige orkesten van oude koninkrijken te illustreren. Ook de verschillende muzikale uitdrukkingen – inmiddels erfgoed geworden – en diverse hedendaagse acrobatische en theatrale creaties uit Centraal-Afrika komen erin aan bod. De cultuurgebonden muziekregels, zoals de concepten van de verdeling van het octaaf, de maat of het fundamentele begrip 'model en variaties', worden belicht. Tot slot is er ook aandacht voor het immense Afrikaanse erfgoed in Amerika. Denk hierbij aan religieuze ceremonieën en nieuwe muziekcreaties die op het Amerikaanse continent zijn opgedoken.



SPLEETROM
Gekozen door Marie Daulne

"Ik kies deze spleettrom omdat mijn grootvader vroeger ook igogo speelde. Ik hoop dat dit instrument een positieve boodschap kan laten weergalmen bij iedereen die het horen wil."

RITUELEN EN CEREMONIES: AFRIKAANSE GETUIGENISSEN

De belangrijke momenten en fases in een mensenleven worden overal ter wereld gekenmerkt door specifieke gebruiken en tradities. Overal zijn mensen bezorgd om de opvoeding van kinderen. Overal willen mensen zich beschermen tegen ziekte en kwaad. Het definitieve afscheid van een geliefde wordt overal met de nodige zorgen omringd. De tentoonstelling 'Rituelen en Ceremonies' vertrekt vanuit universele thema's. Op een aantal schermen vertellen Afrikanen hoe deze thema's in de rijke culturen van Congo, Rwanda en Burundi tot uiting komen in hun eigen vormen, ritmes en kleuren. Een selectie van museumobjecten biedt een terugblik op het verleden, of laat zien welke voorwerpen ook vandaag nog in gebruik zijn.



Initiatiepaneel. Kimvula, Kongo-Central, RD Congo. [Nkanu].
Vroege 20ste eeuw. Hout. Gift van J. Van Wing. 1922. EO.0.0.26317.
© KMMA, foto Huysmans-Wuyts



Chéri Chérin (Congoles, Kinshasa, 1955 – woont en werkt in Kinshasa).
Lutte pour la survie. Kinshasa, RD Congo. 2002. Verf op doek.
Gekocht van B. Jewsiewicki. 2018. HO.2013.57.1741. © Chéri Chérin

Geboorte, opvoeding en huwelijk

De tentoonstelling opent met het thema 'geboorte,' met getuigenissen over de naamgeving en bescherming van pasgeborenen. Een jonge vrouw vertelt hoe elke cultuur in Congo haar geijkte namen heeft voor tweelingen.



KLOK

Gekozen door **Eric Kabongo**

"Deze klok illustreert voor mij een wake-up call. Ik zou zelf ook graag een grote klok laten luiden: één om aan te geven dat het tijd is voor Afrika om vooruit te gaan."

In de vitrines zien we een selectie moeder-en-kindbeelden die vroeger een beschermende functie hadden. In het onderdeel 'opvoeding' getuigt een muzikant hoe hij de liefde voor muziek meekreeg van zijn vader. In de *Mukanda*-scholen werden indrukwekkende maskers gemaakt en opgevoerd, die vandaag museumbezoekers blijven verrassen. Het luik 'huwelijk' bevat getuigenissen over normen en waarden die doorheen de tijd veranderen, en over de betekenis van de 'bruidsprijs'. De schilder Shula steekt de draak met de soms dubbelzinnige moraal die het moderne stadsleven kenmerkt.

Welzijn, leiderschap, dood en herdenking

Het thema 'welzijn' gaat over genezing en over bescherming tegen zichtbaar en onzichtbaar kwaad. Een man vertelt hoe tijdens zijn jeugd een genezer hem de kracht gaf om zich te verdedigen tijdens conflicten. In de vitrines staan objecten die gebruikt werden voor waarzeggerij en bij genezingsrituelen. In het deel 'Leiderschap' vertelt een vrouw hoe haar vader een functie had als administrateur in de stad, terwijl hij in zijn dorp ook clanhoofd was. Diverse prestigeobjecten laten zien hoe chefs in het verleden hun bijzondere status zichtbaar maakten. In het slotgedeelte over 'dood en herdenking' delen getuigen hun ervaringen met het verlies van dierbaren, en zien we hoe de versiering van graven veranderde doorheen de tijd.

In 'Rituelen en Ceremonies' wordt de bezoeker frontaal aangesproken door mensen uit Congo, Rwanda en Burundi die vertellen over persoonlijke ervaringen en herinneringen. Rondom hen staan museumobjecten die vaak één, twee of drie generaties eerder in het museum aankwamen. De levende getuigenissen en stille museumobjecten brengen samen een meerstemmig verhaal. Hierin worden dissonante noten toegelaten: op diverse plaatsen in de tentoonstelling krijgen bezoekers bijkomende informatie over de omstandigheden waarin uitgestalde objecten tijdens de koloniale periode werden verzameld.

RIJKDOMMEN: EEN PARADOX

Het mondiale economische systeem draait rond natuurlijke rijkdommen. Die heeft Centraal-Afrika, en in het bijzonder Congo, in overvloed. Die rijkdom aan grondstoffen kan niet verhinderen dat Centraal-Afrika relatief arm is — dat is de paradox van de overvloed.

Rijk aan mineralen

Congo neemt een belangrijke plaats in op de internationale economische scène door zijn minerale rijkdommen. Het land is de belangrijkste producent van koper in Afrika en de eerste werelduitvoerder van kobalt. Kobalt is momenteel zeer gegeerd voor de ontwikkeling van batterijen voor elektrische wagens. In een aangrenzende zaal toont een mineralenkabinet een uitgebreide selectie van mineralen.

Bossen

In het 3,7 miljoen km² grote bekken van de Congostroom bevindt zich het tweede grootste aaneengesloten regenwoud van de planeet. De wouden van het Congobekken bruisen van het leven, onwaarschijnlijke aantallen planten en dieren. Als producent van zuurstof en één van de grootste CO₂-reservoirs ter wereld reguleert het mee het klimaat.

Zowat 60 miljoen mensen zijn direct afhankelijk van het bos voor hout en voedsel. Het hout is niet alleen een bouw materiaal, maar ook een belangrijke energiebron. Wegens gebrek aan elektriciteit of gas, kookt ongeveer 90% van de Congolese huishoudens op hout of houtskool (*makala* in het Lingala). De industriële houtkap in het Congobekken neemt toe. Tropisch hout is wereldwijd gegeerd omdat het zo duurzaam is. Bijvoorbeeld de *Pericopsis elata* of afrormosia produceert erg mooi, niet al te zwaar hout met een grote weerstand tegen ongedierte en rot. Het netwerk van houthakkerswegen maakt het regenwoud beter toegankelijk en dus kwetsbaarder. De strijd tegen ontbossing, onder andere als gevolg van ongecontroleerde houtkap, moet het uitsterven van bepaalde boomsoorten voorkomen.

Water

De Congostroom is de tweede grootste rivier ter wereld, na de Amazone, met 13% van het hydro-elektrisch potentieel op aarde. En dan zijn er nog de grote meren van



Chéri Chérin, Stadsmarkt, 2002. Collectie KMMA Tervuren, HO.2013.57.1724 © Chéri Chérin

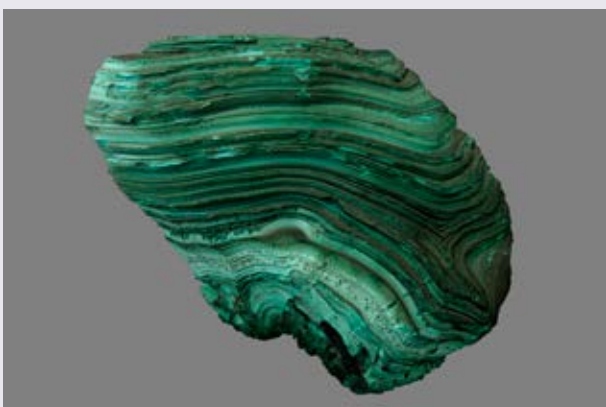
Oost-Congo — zoals het Tanganyikameer — die bijna 17% van alle zoetwater op aarde bevatten. Dit meer is ook een hotspot voor biodiversiteit: 40% van de 1500 planten- en diersoorten zijn endemisch, ze komen alleen daar voor.

Paradox en potentieel

Omwillen van zijn natuurlijke rijkdommen is Centraal-Afrika een economisch aantrekkelijke regio. En dat ondanks de politieke instabiliteit, die mee in stand wordt gehouden door de machtsverhoudingen in een geglobaliseerde wereld. Meer duurzaamheid zou het welzijn van de regio sterk ten goede komen. Centraal-Afrika bezit bovendien een enorm bevolkingspotentieel en een levendige culturele dynamiek, twee belangrijke motoren voor ontwikkeling.

Levendige culturele dynamiek

Kinshasa bruist van creativiteit: muziek, beeldende kunsten, dans, design en mode. Het is de bakermat van geliefde muzikanten als Franco en Papa Wemba. Hier zijn kunstenaars als Cheri Samba en Isek Bodys Kingelez groot geworden. De Kinshasa Fashion week is een begrip.



Koper komt uit malachieterts. © KMMA, Tervuren



SCHILDERIJ

Gekozen door Coely

"De Kimbanguïstische Kerk was een belangrijk deel van mijn opvoeding. Ik raakte er voor de eerste keer in contact met zang, en leerde er mijn stem ontwikkelen. Daarom ligt de kerk nauw aan mijn hart. Ik koos dan ook voor dit schilderij van Papa Simon Kimbangu en Patrice Lumumba."



De nieuwe onthaalbalie © KMMA, foto Jo Van de Vyver

Toegankelijkheid

Vanaf de start van dit renovatieproject stond de fysieke en sociale toegankelijkheid centraal. Het AfricaMuseum is volledig toegankelijk voor personen met een beperkte mobiliteit. Grote liften zorgen ervoor dat iedereen op alle verdiepingen van zowel het nieuwe als het oude gebouw geraakt. In het gerenoveerde museum werden zelfs oude wenteltrappen vervangen door plateauliften. Ook de sanitaire ruimtes zijn aangepast. Voor bezoekers die moeilijk te been zijn, staan aan het onthaal rolwagens of plooiestoelen ter beschikking. Voor mensen met een visuele beperking, werd aandacht besteed aan lettertypes en een uniforme signalisatie. De inspanningen beperkten zich weliswaar niet tot de fysieke toegankelijkheid. Op inhoudelijk vlak hebben we er een punt van gemaakt om de informatie op verschillende niveaus van complexiteit aan te bieden. Voor minderbevoegden zijn er speciale tarieven voorzien.

Een museum voor het hele gezin

Ook na de renovatie blijft het AfricaMuseum een echt familiemuseum. Het museum stapte in een proefproject van Toerisme Vlaanderen om de familiale benadering in musea in alle aspecten door te trekken. Dat gaat van het onthaal over het aanbod in de shop, tot de beleving in de permanente tentoonstelling...

Zo is de toegang gratis voor kinderen tot 18 jaar. De volledige infrastructuur werd aangepast aan gezinnen, bijvoorbeeld met trapleuningen op kindelhoogte en aangepaste toiletten. Gezinnen kunnen ook met al hun vragen terecht bij de onthaalmedewerkers, toezichthouders, gidsen en andere medewerkers van het museum. Het restaurant Tembo serveert speciale kindermaaltijden en warmt babymaaltijden met plezier op.

In de permanente tentoonstelling zijn er heel wat interactieve opstellingen. In de vier hoekzalen wordt het publiek dan ook uitgenodigd tot actie. Zo kunnen de bezoekers meedansen in de 'Studio Rumba', de hoekzaal gewijd aan de geschiedenis van de Congolese rumba. Gezinnen worden bij ons dus extra in de watten gelegd!

Het park

Voor alle bezoekers – en niet enkel voor de gezinnen – is de unieke locatie van het museum een extra troef. Tervuren is dé place to be voor een daguitstap. Het museum ligt in het prachtige park van Tervuren, het voormalige jachtterrein van de hertogen van Brabant. Eenden, ganzen en andere waterdieren genieten in alle rust van de vijvers. Deze site van 205 hectare sluit bijzonder mooi aan op het fraaie museum, en loopt over in het Zoniënwoud, recent beschermd als werelderfgoed.

Bij de toeristische dienst van Tervuren is een gratis plattegrond van het park te verkrijgen. Men kan er ook uitgestippelde themawandelingen en -fietsritten kopen. Vanaf 2019 zullen er aan de tramhalte deelfietsen ter beschikking worden gesteld, zodat sportieve bezoekers naar het Arboretum in Tervuren kunnen.

Educatie ten dienste van duurzame ontwikkeling

Vanaf zijn heropening start het AfricaMuseum opnieuw met zijn sensibiliseringsactiviteiten met het oog op de integratie van 'Education à la citoyenneté mondiale et solidaire' (ECMS). Dit programma draagt bij aan de missie van het AfricaMuseum, namelijk kennis delen om het inzicht in en begrip van het Afrikaanse continent en de plaats ervan in de wereld te bevorderen, en de culturele en natuurlijke diversiteit voor een duurzame ontwikkeling te stimuleren.

Het AfricaMuseum leidt al wereldburgerschapsactiviteiten sinds het begin van de jaren 1990. Deze acties waren eerst gericht op schoolgaande kinderen, maar later ook op een breder publiek. Er worden heel wat activiteiten aangeboden: rondleidingen, interactieve bezoeken, workshops, activiteiten voor het hele gezin, opleiding van leerkrachten (in wording) en socio-culturele animatoren enz. Deze zijn gebaseerd op de ervaring die we doorheen de jaren hebben verworven op het vlak van kennisdeling, sensibilisering en opleiding. Bovendien heeft het museum een grondige kennis van zijn doelpubliek (scholen, buitenschoolse organisaties, socio-culturele verenigingen, Afrikaanse diaspora, gezinnen, het grote publiek).

Met de renovatie van het museum en de nieuwe permanente tentoonstelling waren ook onze educatieve doelstellingen – en zo ook de inhoud van onze sensibiliseringsacties – aan vernieuwing toe. Het AfricaMuseum heeft altijd al de leden van het renovatieteam, de onderzoekers van de wetenschappelijke afdelingen, de onderwijssector (lesgevers en pedagogische inspecteurs), de Afrikaanse diaspora en partners van het Afrikaanse continent (i.e. het nationaal museum van Lubumbashi in de Democratische Republiek Congo) bij de uitwerking van de activiteiten betrokken. Deze samenwerkingsverbanden vormen dan ook de basis van de collaboratieve benadering van het AfricaMuseum.

De activiteiten zijn aangepast aan de behoeften en profielen van de verschillende doelgroepen, namelijk studenten, onderwijzers (in wording), schoolverlaters en gezinnen. Ze vinden plaats in de zalen van de nieuwe permanente tentoonstelling en in speciaal ingerichte ruimtes (interactieve ruimtes en ateliers).

Inhoudelijk steunen de activiteiten op de nieuwe benadering van het gerenoveerde museum, met het oog op dekolonisering: een kritische inslag, meer actuele en hedendaagse Afrikaanse

perspectieven, gericht op het Afrika van vandaag, maar ook als historische plaats die symbool staat voor het koloniale verleden van België.


De thema's vloeien voort uit de zones van de permanente tentoonstelling. We kunnen ze onderverdelen in drie grote groepen:

- culturele en artistieke praktijken
- biodiversiteit, milieu en hulpbronnen
- heden en verleden

Het AfricaMuseum hecht vooral belang aan zijn maatschappelijke rol en wil een waardevolle bijdrage leveren voor een inclusieve, solidaire, eerlijke en duurzame wereld. En dit op basis van zijn collecties, wetenschappelijke onderzoek en sensibiliserings- en kennisactiviteiten. Het sensibiliseringsprogramma van het AfricaMuseum wordt gesubsidieerd door de Belgische Ontwikkelingssamenwerking.



Geschiedenis-workshop © KMMA, foto Jo Van de Vyver



Wedstrijd voor scholen

Kies een naam voor het nieuwe Belgische onderzoeksschip

Het Belgische nationale onderzoeksschip Belgica viert dit jaar zijn 34ste verjaardag. Het vaarprogramma van het schip is nog steeds goed gevuld maar door ouderdom en een toename van allerlei defecten is het schip steeds minder inzetbaar. Om nationale en internationale verplichtingen na te komen en de continuïteit in de ondersteuning van mariene wetenschappen te verzekeren bereikte de federale regering in 2017 een akkoord voor de constructie van een nieuw onderzoeksschip. De scheepswerf Freire Shipyards (Vigo, Spanje) zal het nieuwe schip bouwen naar een ontwerp van de firma Rolls Royce Marine AS (Ålesund, Noorwegen).

‘We kunnen niet ontkennen dat na 34 jaar dienst we steeds meer moeilijkheden hebben met de inzetbaarheid van ons huidige onderzoeksschip RV Belgica. Ik ben dan ook rotsvast overtuigd dat we moeten kiezen voor een toekomst waar innovatie en meer wetenschappelijke kennis centraal staat en waar ook de blauwe economie een belangrijke rol speelt. We maken het voor de Belgische zeewetenschappelijke gemeenschap mogelijk om in de best mogelijke omstandigheden haar belangrijk werk verder te zetten. Niet voor even, maar voor de komende dertig jaar. Want het zijn ook de toekomstige generaties die de vruchten moeten kunnen plukken van

het nieuwe onderzoeksschip’, aldus Staatssecretaris voor Wetenschapsbeleid Zuhal Demir.

De opdracht voor het ontwerp en de bouw van het schip dateert van 8 juni 2018 en zal 28 maanden duren. De oplevering is voor eind 2020 voorzien. De kostprijs bedraagt ca. 54 miljoen euro (btw inbegrepen). In vergelijking met de huidige RV Belgica zal het nieuwe schip groter zijn (ca. 70 m lang t.o.v. 50 m); het biedt meer ruimte aan de wetenschappers (een verdubbeling aan laboratoriumruimte met een capaciteit om tot 28 wetenschappers aan boord te nemen). Het zal uitgerust zijn met de modernste wetenschappelijke apparatuur die onder meer toelaat om stalen te nemen tot op een diepte van 5000 m. Het nieuwe schip zal ook een stil schip zijn (belangrijk voor o.a. visserijonderzoek) met een lichte ijsversterking om tijdens de zomer onderzoek te kunnen doen aan de noordpoolcirkel. Hoewel de Noordzee het belangrijkste focusgebied van het nieuwe schip blijft, strekt het onderzoeksgebied zich verder uit ten opzichte van de huidige RV Belgica: noordwaarts tot boven de noordpoolcirkel, verder naar het zuiden inclusief de Middellandse Zee en Zwarte Zee en westwaarts naar de Atlantische Oceaan. Het schip zal over een autonomie van 30 dagen beschikken en jaarlijks tot ca. 300 dagen op zee onderzoek uitvoeren.

Samen sterk

De Algemene Directie Material Resources (DGMR) bij Defensie beschikt over een solide kennis wat aanbestedingen aangaat. De laatste aankoop van twee nieuwe patrouilleschepen en de aankomende vernieuwingen van o.a. de mine counter measure capaciteit sluiten goed aan bij de verwerving van dit nieuwe onderzoeksschip. Het spreekt dan ook voor zich dat Defensie en Wetenschapsbeleid voor de verwerving en de opvolging van het ontwerp- en bouwproces verder nauw samenwerken. Het schip zal eigendom zijn van de Belgische Staat vertegenwoordigd door het Federaal Wetenschapsbeleid (BELSPO). Het operationeel beheer berust bij het Koninklijk Belgisch Instituut voor Natuurwetenschappen (KBIN) in samenwerking met Defensie.

‘Sinds ik minister van Defensie ben, heb ik al meerdere keren mogen horen, en ook vaststellen, dat de aankoopdienst van Defensie zowel intern als extern gewaardeerd wordt voor het werk dat wordt afgeleverd. Het is niet alleen omwille van de reputatie van de aankoopdienst van Defensie dat ik hier vandaag sta, maar ook omdat we kunnen bidden op een samenwerking tussen BELSPO en Defensie die teruggaat tot de jaren negentig. Een goed aankoopdossier begint bij een goede voorbereiding,’ zei toenmalig minister van Defensie Steven Vandeput bij de lancering van de wedstrijd.

De wedstrijd voor scholen

Staatssecretaris voor Wetenschapsbeleid Zuhail Demir laat graag de naamkeuze over aan klassen van het eerste tot en met het vierde schooljaar van het secundair onderwijs van erkende Belgische scholen. Bedenk een passende naam voor het nieuwe schip en maak een origineel filmpje waarin jullie de gekozen naam met veel enthousiasme uitlegen. Creatieve geesten zijn dus gewaarschuwd! Het filmpje mag max. 1 min 30 sec duren en moet online te bekijken zijn. Uiteraard kunnen jullie het ook delen op jullie sociale media. Uit een beperkte selectie van voorgestelde namen, mag het grote publiek dan de uiteindelijke winnaar kiezen.

Welke naam zoeken we? Een hippe naam die verwijst naar:

- de zee of de oceanen
- de organismen die erin leven
- mariene of maritieme wetenschappen
- de naam van een Belgische wetenschapper/ster
- het onderzoek dat het nieuwe schip zal uitvoeren.

Inspiratie nodig? Dan kunnen jullie terecht bij het ‘inspiratiepakket’ dat op de website van de wedstrijd kan gedownload worden. Het plaatje moet volledig kloppen. Jullie kunnen daarom op de website ook een simulatie doen om te zien hoe de naam op de romp van het schip er zal uitzien. Het resultaat (maak een screenshot) kunnen jullie delen op jullie sociale media. Vergeet ons niet te vermelden in jullie posts met @BELSPO en @howbigisbelgica.be.

De periode voor het indienen van namen loopt tot en met 31 januari 2019 tot 16u. Van 15 februari tot en met 15 maart 2019 kan via internet gestemd worden op de meest geschikte naam uit de shortlist. De winnende naam

zal eind maart 2019 worden bekendgemaakt. Deelname aan de wedstrijd is gratis, slechts één deelname per klas is toegelaten. De inzending gebeurt onder de verantwoordelijkheid van één leraar die de klas vertegenwoordigt.

Alle tijdig ingezonden namen, vergezeld van een link naar een motiveringsvideo, worden geëvalueerd door een panel dat bestaat uit vertegenwoordigers van het Koninklijk Belgisch Instituut voor Natuurwetenschappen (KBIN), het Federaal Wetenschapsbeleid (BELSPO), het Ministerie van Defensie en de beleidscel Wetenschapsbeleid van het kabinet van Staatssecretaris Zuhail Demir.

Het panel zal een shortlist opstellen van de meest relevante voorgestelde namen voor het onderzoeksschip, op basis van een aantal criteria:

- de geschiktheid van de naam voor een overheidsschip
- de link met de zee, de (zee)wetenschappen, Belgische wetenschapper/ster, etc.
- de uniekheid van de naam.

De shortlist zal op de website worden gepost waar de uiteindelijke winnaar op basis van een onlinestemming zal worden gekozen. Het panel zal ook de inzending met de origineelste en creatiefste video selecteren.


De prijzen

De klas die de 1ste prijs (voor de naamgeving) wint zal één dag met mariene wetenschappers op het huidige onderzoeksschip doorbrengen in de periode april/mei 2019. Als ambassadeur van het schip wordt deze klas ook uitgenodigd op de doop van het schip in 2020 én voor een rondvaart op het nieuwe schip in 2021. De 2de prijs gaat naar de klas met de origineelste en creatiefste video die één dag aan boord van de huidige RV Belgica zal mogen meevaren (in april/mei 2019).

Meer

Alle informatie, de deelnemingsvoorwaarden en het volledige wedstrijdreglement zijn te vinden op www.belspo.be/NewRV





Otto Dix, *Twee Kinderen*, 1921,
olieverf op doek, 95 x 76 cm
Koninklijke Musea voor
Schone Kunsten van België, Brussel,
inv. 7510, VG Bild-Kunst, Bonn
© SABAM Belgium

BERLIN
1912-1932

Herbert Bayer, *Eenzame Metropool*, 1932, Fotografie van Originalfoto-montage, Silbergelatine-papier
Köln, Museum Ludwig, inv. ML/F 1977/0054 © Rheinisches Bildarchiv Köln, rba_d017452

Tot 27 januari 2019 loopt in de Koninklijke Musea voor Schone Kunsten van België de tentoonstelling *Berlin 1912-1932* die aan de hand van meer dan 200 kunstwerken focust op Berlijn als culturele wereldstad in de jaren '20 en de banden tussen de Belgische en Duitse kunstscène.

Het Berlijn van de jaren '20, een mythische en kosmopolitische metropool, onderging een ongeziene transformatie. De sociale, politieke en technologische veranderingen brachten een heuse omwenteling teweeg in de naoorlogse maatschappij en kunstwereld.

Berlin 1912-1932 zet deze cruciale periode in de schijnwerpers. Vertrekkend vanuit een Belgisch standpunt t.o.v. de Duitse kunstwereld, belicht de tentoonstelling een dagelijkse realiteit die schommelt tussen crisis en utopie, ravage en euforie, ellende en decadentie. Deze 'golden twenties' komen tot leven via de werken van kunstenaars als Otto Dix, Raoul Hausmann, Ernst Ludwig Kirchner, Kazimir Malevitsj, Aleksandr Rodchenko, Max Beckmann, George Grosz, Hannah Höch... De bezoeker ontdekt door schilderijen, beeldhouwwerken, tekeningen, foto's, films en architectuurelementen, één van de meest fascinerende periodes uit onze geschiedenis.

Het Guggenheim New York, het Art Institute of Chicago, Tate Modern, het Centre Pompidou, het Stedelijk Museum... Meer dan 50 internationale musea, instellingen en privéverzamelaars leenden topstukken uit voor deze grote tentoonstelling die de herdenkingen van de Eerste Wereldoorlog, in de kunstwereld, afsluit.

Uniek concept: in het hart van de tentoonstelling, nodigt het 'Cabaret-Filo' de bezoeker uit om te reflecteren over thema's van gisteren en vandaag. Dit cabaret brengt muziek, performances, debatten, dans, workshops, happenings, poëzie, film en leetuur-opvoeringen!

Berlijn, tussen mythe en realiteit

Het zijn maar twintig jaren, drie decennia, maar het is wél een periode waarin de strenge hoofdstad van het Duitse Keizerrijk verandert in een mythisch oord: een moderne metropool die zich aan een razend tempo ontwikkelt en waar alles mogelijk lijkt. Dit vertaalt zich ook in het artistieke. De avant-gardekunst floreert en Berlijn lokt artiesten van over heel Europa. De Belgische schilder Jozef Peeters stelde er toen tentoon en zei: 'In een kosmopolitische stad zoals Berlijn kunnen zelfs de grootste extremen naast elkaar leven. En ondanks het feit dat het leven zo kort is, ontplooit er zich een nog nooit geziene activiteit.' Het is de 'primitieve brutaliteit' van deze stad, die hem fascineert. Een andere Belg, Paul van Ostaïjen, aarzelt niet om Berlijn met een exponentieel groeiende paddestoel te vergelijken. Het is een stad van extremen. Spanningen en verdeeldheid zijn Berlijn niet vreemd en de kunstwereld blijft daar niet onverschillig bij. Kunstenaars engageren zich, roepen op



Max Beckmann, *De Weg Naar Huis*, pagina 2 van de reeks 'Die Hölle', 1919, lithografie, 86,5 x 61 cm / pagina: 71 x 48 cm
Kunsthalle Bremen - Der Kunstverein in Bremen -
Kupferstichkabinett inv. 1956/566 © Kunsthalle Bremen



George Scholz, *Nachtelijk lawaai*, 1919, olieverf op doek, 56,8 x 51 cm
 Privéverzameling, Chicago USA @ Courtesy of Sotheby's

tot revolutie en dromen van een Nieuwe Wereld. Herwarth Walden, de Berlijnse galeriehouder, ziet Berlijn niet alleen als hoofdstad der utopieën maar ook als de 'hoofdstad van de Verenigde Staten van (een nog te creëren) Europa'.

Maar de utopie van een Nieuwe Maatschappij, de opkomst van de Nieuwe Vrouw of een beweging zoals de Nieuwe Zakelijkheid (*Neue Sachlichkeit*) zijn amper geformuleerd of er kondigen zich onweerswolken aan die de storm voorafgaan die een decennium later over Europa zou woeden.

De tentoonstelling is chronologisch georganiseerd rond de grote thema's: het ontstaan van de avant-garde in Berlijn vóór WO I, het revolutionaire denken en de utopieën die daarop volgden en ten slotte de op hand zijnde crisissen gevolgd door het loden gordijn dat hierdoor over het artistieke Berlijn zal vallen en dat zich vertaalt in het op de zwarte lijst zetten van bepaalde kunst en het klasseren van diezelfde kunst als gedegeneerd (*entartete Kunst*) volgens de nazistische terminologie.

Op 11 november 1918 wordt door de Duitse delegatie in Compiègne de wapenstilstand ondertekend. Zo komt officieel een einde aan de vijandelijkheden aan het westelijk front. Voor België betekent dat na ongeveer vier jaar het einde van de Duitse bezetting. Na de oorlog wilde zowel een Duitse als een Belgische generatie jongeren een nieuwe wereld tot stand brengen. De Belgen richtten hiervoor hun blik op Duitsland en vooral op de jonge hoofdstad Berlijn. Deze tentoonstelling, die aansluit bij de herdenkingen van de Eerste Wereldoorlog, focust op deze stad, die toen symbool stond voor vernieuwing, en op een naoorlogse periode waarin 'alles mogelijk leek'. Het chronologische kader beslaat de periode 1912–1932, die begint met de opening van de bekende Galerie Der Sturm en eindigt met de laatste uiting van culturele samenwerking tussen Duitsland en België – de opening van een retrospectieve tentoonstelling van George Grosz in Brussel en Gent. Het accent ligt op de periode meteen na de oorlog, met haar utopieën, hoop en crises, die van nabij werden gevolgd door het Belgische artistieke en intellectuele milieu.

Het museum heeft niet alleen de taak om werken uit het verleden te bewaren, te exposeren en te bestuderen, maar heeft ook een belangrijke sociale missie, die erin bestaat deze artefacten en hun betekenis te doen herleven zodat ze een nieuw licht op onze huidige tijd kunnen werpen. Deze tentoonstelling wil dus niet alleen de artistieke en utopische visies van een eeuw geleden doen herleven, maar ook stof tot nadenken bieden over wat dat verleden, dat de musea moeten bewaken, vandaag voor ons nog kan betekenen. De herinnering is maar compleet als ze samengaat met een drang om de toekomst te beïnvloeden.

In 1926 schreef de befaamde Berlijnse auteur en journalist Kurt Tucholsky zijn *Gruß nach vorn* (Groet aan de toekomst), die bestemd was voor een denkbeeldige lezer uit 1985. Hij gaat ervan uit dat de mensen uit de toekomst de grote problemen van zijn tijd nog altijd niet hebben opgelost, bijvoorbeeld de oprichting van een 'verbond van volkeren' of de komst van een 'pan-Europa'. Hij richt de volgende woorden tot hen: 'Wat is er van ons overgebleven? [...] Gebleven is wat bij toeval bleef; wat zo neutraal was dat het de tijd kon doorstaan; van wat werkelijk groot was, daarvan bleef ongeveer de helft, en daarom bekommert zich niemand meer – behalve misschien een beetje op zondagvoormiddag, in het museum. [...] We begrijpen elkaar niet echt, nietwaar?' Het museum moet die interesse dus levendig houden en de dialoog tussen de bezoeker van vandaag en de kunstenaar van morgen vergemakkelijken. Want de grote vragen die de mensen uit 1918 zich stelden, zijn ook vandaag nog actueel, nu onze democratische waarden overal ter discussie staan: welke toekomst, welke maatschappijvorm en welk levenskader willen wij voor onszelf, voor onze kinderen en onze kleinkinderen? 'Je lacht, mijn stem weergalmt onmachtig uit het verleden, en jij weet alles beter', schrijft Tucholsky nog. Laten we daarover discussiëren.

Michel Draguet

(uittreksel van de catalogus)

Thema's van de tentoonstelling

Stedelijke avant-garde en oorlog

Terwijl de ster van Brussel als cultureel kruispunt aan de hemel van de cultuurmetropolen taande en Antwerpen met Kunst van Heden nog vooral de generatie van de jaren 1890 huldigde, ontstond er in Berlijn rond 1910 een nieuwe kracht. Op artistiek gebied werd deze ontwikkeling versneld door de verhuizing van de kunstenaars van Die Brücke van Dresden naar Berlijn, maar vooral door de oprichting van Galerie Der Sturm door Herwarth Walden in 1912. Berlijn werd de stad van de avant-garde. De grootstad veranderde het expressionisme. De ervaring van de metropool en de confrontatie met het futurisme en het orfisme hadden vooral op de leden van de kunstenaarsgroep Die Brücke een doorslaggevende invloed. Ludwig Meidner schreef een *Anleitung zum Malen von Großstadtbildern* (Handleiding voor het schilderen van grootstadsbeelden), waarin hij een vergelijking maakt tussen bombardementen en het ervaren van de grootstad, en oproept om eindelijk de zo zichtbare wereld van de stad te schilderen. Voor de ontwikkeling van de kunst was de ervaring van de moderne stad even indringend als die van de moderne oorlog. De eigentijdse overtuiging dat de oorlog als een apocalyps zuiverend werkt en de weg baant voor een 'nieuwe wereld' is vanuit ons perspectief paradoxaal.

Revolutie en utopie

Door de politieke revolutie en een algemeen gevoel van verandering kreeg de kunst in Berlijn nieuwe impulsen. De jaren 1918-20/21 staan voor de Novemberrevolutie, de oppositie- en pacifistische kunst en de invloed daarvan op de Belgische avant-garde. Het is een tijd van experimenteren en van internationalistische verbanden. Een tijd waarin het expressionisme nog leefde, maar dadaïsme en constructivisme als nieuwe kracht korte tijd de overhand hadden. Ook architectuur en film droegen aanzienlijk bij tot dit strijdlustige optimisme. Het politieke en artistieke leven werden gekenmerkt door spanningen en tegenstellingen. De verharding van de samenleving in de vertechnologiseerde oorlog drong ook door tot de burgermaatschappij. De kunst laveerde tussen realiteit en illusie, tussen idealistische droom van revolutie en sarcastische kritiek op de naoorlogse maatschappij, tussen expressionistisch idioom en een verwerping van iedere vorm en taal door de dadaïsten.

De mythe Berlijn

Was Berlijn inderdaad zoals het toen leek te zijn en zoals wij ons dat vandaag voorstellen? Moloch of tempel van plezier? Berlijn werd vaak beschreven als een constant veranderende stad zonder identiteit en zo ook als stad van de toekomst. In deze jonge stad werden vragen over de verhouding tussen individu en maatschappij, die door massamedia en -productie, reclame en consumptiecultuur bepaald werd, bijzonder scherp aan de orde gesteld. Fotografie en afgeleiden waren de media van het moment om de grootstad en haar bewoners vast te leggen. 'Nieuw' was het woord aan de orde. Het verwondert dan ook niet dat eind jaren 1920 op het tijdschrift *Das Neue Frankfurt* het *Neue Berlin* volgde.

Crisis

1929 is het jaar van 'zwarte vrijdag' op de New Yorkse beurs. De dag waarop de fragiele constructie waar de relatieve welstand van Duitsland op gebouwd was, in elkaar stortte. Het was ook het jaar van het Young-plan, van het antifascismecongres en van de zogenaamde 'bloedmei' in Berlijn, van de dood van de Duitse politicus en Nobelprijswinnaar Gustav Stresemann en van de herinvoering van democratische verkiezingen in Spanje. Daarop volgden politieke polariseringen en een poging om met uitzonderingstoestanden en noodwetten orde en rust te garanderen. Die polarisering, onvervulde verwachtingen en paradoxen van de tijd waren ook terug te vinden in de kunst: in een al voordien ingezette 'retour à l'ordre' (terugkeer tot de orde, enerzijds) en bij kunstenaars die zich duidelijk politiek engageerden maar roepers in de woestijn werden (anderzijds).



Kazimir Malevitsj, nr. 50, 1915, olieverf op doek
Collectie Stedelijk Museum Amsterdam, inv. A 7663,
© Collectie Stedelijk Museum Amsterdam



Fritz Stuckenberg, *Prisma's*, 1920, olieverf op doek
Private collection Berlin/Brussels, foto
© Angelika Weidling



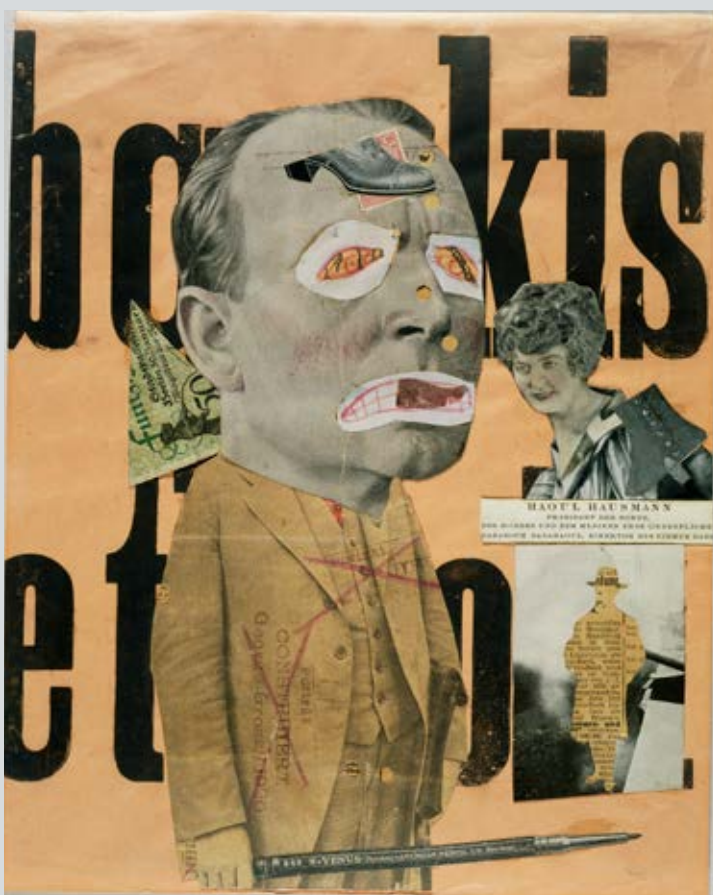
Focus op enkele werken

Ernst Ludwig Kirchner, *Vrouwen op straat, 1915*

Twee vrouwen en een man wandelen 's nachts in een drukke straat. Achter hen lijken passanten uit een gewelfde deur te komen terwijl anderen er zich juist naartoe bewegen. Ze zijn met scherpe lijnen geschilderd, als een echo van de urbane architectuur, maar de vrouwen onderscheiden zich door hun opgemaakte gezichten en eentje door haar extravagante hoed. Vrouwen van lichte zeden zijn één van Kirchners favoriete onderwerpen. Prostitutie was verboden in Berlijn. Om te vermijden dat ze de aandacht zouden trekken, trokken de vrouwen naar geanimeerde straten. Ze onderscheidden zich vooral door hun make-up en hun kleding. In het Berlijnse nachtleven waren ze een toeristische attractie.

Kirchner wordt om gezondheidsredenen in 1915 uit het leger gezet. Hij wordt dan één van de kernleden van de expressionistische groep Die Brücke in Dresden. In 1911 was hij naar Berlijn verhuisd. De hoofdstad van het Duitse Reich inspireert hem vanwege het wervelende leven en die bruisende energie vindt men terug in heel wat van zijn werken. Het expressionisme vond in Berlijn een tribune door de oprichting van bladen als *Der Sturm* in 1910, *Die Aktion* in 1912 en *Kunstblatt* in 1917. Vanaf 1912 bood Galerie Der Sturm van Herwarth Walden een podium aan het Duitse expressionisme terwijl tegelijkertijd ook de andere Europese avant-gardeartiesten welkom waren.

Ernst Ludwig Kirchner, *Vrouwen op straat, 1915*, olieverf op doek, 126 x 90 cm
Von der Heydt-Museum Wuppertal, Duitsland, inv. G 681, © VG Bild-Kunst,
foto © Von der Heydt-Museum Wuppertal, Antje Zeis-Loi, Medienzentrum Wuppertal



Raoul Hausmann, *De kunstcriticus, 1919-1920*

De politieke onrust aan het einde van WOI reflecteert zich ook op artistiek vlak. De revolutionaire koorts stijgt en drie grote kunstenaarsgroepen zien het licht in Berlijn: de dada-beweging, de Arbeitsrat für Kunst, gebaseerd op het model van de arbeidersraden, en de Novembergruppe, eclectischer dan de andere twee en zo genoemd omdat het refereert naar de revolutie van november 1918.

Het gevolg hiervan is dat er een ijzeren wil wordt getoond om de oude instituties te slopen, om de normen om te keren en een soort van anti-kunst te creëren. Raoul Hausmann, één van de oprichters van de Berlijnse dada-beweging en organisator van de eerste internationale Dada Messe is hier een duidelijk voorbeeld van. Hij gebruikt als één van de eersten een totaal nieuwe vorm van kunst: de fotomontage. Met *De kunstcriticus* maakt hij de hele kunstscène belachelijk. Dat is namelijk in zijn ogen een hele logge instelling die belachelijk veel macht bezit en het alleenrecht heeft op de definitie van schoonheid. De criticus wordt belichaamd door een man met een veel te groot hoofd, afhingende ogen en een vervormde mond, gewapend met een gigantisch groot potlood. Dit personage staat op een achtergrond van letters die in het wilde weg zijn geplaatst en die geen echte woorden vormen. De man lijkt niet ongevoelig te zijn voor materiële verleidingen, getuige het geplooide bankbiljet achter zijn hoofd.

Raoul Hausmann, *De kunstcriticus, 1919-20*,
lithografie en afgedrukt papier, 31,8 x 25,4 cm
Tate: Purchased 1974, Inv. T01918 © ADAGP, Paris and DACS, London 2017

Otto Dix, *De herinnering aan de Spiegelzaal van Brussel, 1920*

Otto Dix gaat op 24-jarige leeftijd in dienst. Hij vecht op verschillende fronten en wordt vaak gekwetst. Eenmaal uit het leger, schildert Dix in een bijtende stijl alle traumata van het naoorlogse Duitsland. Geïnspireerd door het dadaïsme schetst hij een genadeloos portret van de Duitse samenleving.

Op dit schilderij herdenkt Dix de absurditeiten van de oorlog. Terwijl de soldaten in de loopgraven sterven, genieten de hogergeplaatsten van het mooie leven. Een dikke Duitse officier sipt van champagne in charmant gezelschap. Een pikante, rondborstige blondine zit op zijn schoot, enkel gekleed in kousen en in laarzen. De officier knijpt in haar borst. *De Spiegelzaal*, refereert naar een Brussels café, de Cristal Palace, waarvan verschillende wanden met spiegels bekleed waren. Het werd door de hogere officieren al snel tot bordeel verbouwd. De klanten konden op die manier alles vanuit verschillende hoeken aanschouwen. Zo kan men op dit werk de genitaliën van de vrouw zien die beneden worden weerspiegeld. De strapatsen van de andere officieren met de prostituees zijn bovenaan weerspiegeld. Door verschillende gezichtspunten aan te nemen zoals in het kubisme, realiseert Dix een soort van pastiche op een scène die even degoutant als triviaal is.

Otto Dix, *De herinneringen aan de Spiegelzaal van Brussel, 1920*, olieverf en glacié op een zilveren achtergrond op doek, 124 x 80,4 cm, aankoop ter herinnering aan Siegfried Poppe, 1999.

Centre Pompidou, Paris. Musée national d'art moderne / Centre de création industrielle, inv. AM 1999-178, © ADAGP, Paris, © foto Centre Pompidou, MNAM-CCI, Dist. RMN-Grand Palais / Georges Meguerditchian



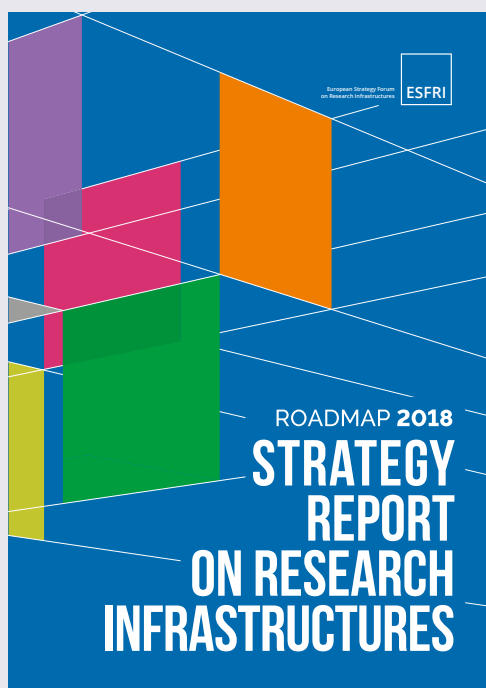
Karl Hofer, *De zwarte kamers, 1928-1943*

In een sinister decor, tussen schaduw en hel licht, speelt een naakte man op een trommel. Hij kijkt verloren en wordt omsingeld door andere naakte mannen. Ze vertonen niet de minste emotie: de eerste van links opent een deur... De man achteraan, handen in de heupen, kijkt naar de trommelaar terwijl een derde de kamer lijkt in te sluipen. De vierde man heeft enkel een hemd aan dat lijkt op een restant van een uniform en stapt een andere kamer in. *De zwarte kamers* dateert uit 1928 maar de eerste versie ervan werd vernietigd bij het bombardement op Berlijn; de artiest heeft het (uit het hoofd) opnieuw geschilderd en wel in 1943. Het werk wordt vaak beschouwd als een voorspelling van de tragedie van het nazisme.

Hofer werd in 1878 in Karlsruhe geboren en is als artiest moeilijk te klasseren. Soms wordt hij gerekend tot de aanhangers van het magisch realisme. Hij werd erg beïnvloed door Henri Rousseau en Paul Cézanne, door zijn ontdekking van El Greco, door het symbolisme van Hans von Marées en van Böcklin, maar hij ontwikkelde een expressionistische stijl. Ook flirtte hij even met het abstracte maar keerde snel naar het figuratieve terug. Ondanks het feit dat hij tot de vooroorlogse generatie behoort, lijkt hij zich in de jaren 1920 ver weg te houden van de politiek in tegenstelling tot de jongere kunstenaars. Toch zullen al zijn werken door de nazi's geklasseerd worden als 'entartete Kunst'.

Karl Hofer, *De Zwarte Kamers, 1943*, olieverf op doek, 149 x 110 cm
Staatliche Museen zu Berlin, Neue Nationalgalerie, Inv. B 2 © bpk /
Nationalgalerie, SMB / Jörg P. Anders





ESFRI- stappenplan 2018

**België is actief betrokken bij de
nieuwe Europese prioritaire projecten
inzake onderzoeksinfrastructuren**

Laurence Lenoir

Het Europees strategisch forum voor onderzoeksinfrastructuren (ESFRI - *European Strategy Forum on Research Infrastructures*) publiceerde op 11 september zijn geüpdatete stappenplan, een strategisch document dat de Europese prioriteiten op het gebied van onderzoeksinfrastructuren bevat. Wij maken van de gelegenheid gebruik om de stand op te maken van de Belgische deelname aan de pan-Europese onderzoeksinfrastructuren en van drie nieuwe prioritaire projecten waarvoor een consortium werd opgericht met federale partners.

Wat is ESFRI?

De hoofdopdrachten van het intergouvernementeel forum ESFRI dat bij beslissing van de Raad van de Europese Unie in 2002 werd opgericht, zijn het ondersteunen van een strategisch en coherent beleid voor onderzoeksinfrastructuren in Europa en het aanmoedigen van multilaterale initiatieven, met de bedoeling onderzoeksinfrastructuren tot stand te brengen op Europees en internationaal niveau.

Daartoe publiceert ESFRI op geregelde tijdstippen een stappenplan (*ESFRI Roadmap*) waarin de prioritaire projecten voor onderzoeksinfrastructuren worden bepaald die inspelen op de langetermijnbehoeften (10-20 jaar) van de wetenschappelijke gemeenschap en van pan-Europees belang zijn. Het ESFRI-stappenplan overspant alle wetenschappelijke gebieden en heeft zowel betrekking op nieuwe onderzoeksinfrastructuren als op belangrijke upgrades van bestaande installaties. Het stappenplan werd voor de eerste maal gepubliceerd in 2006 en geüpdatet in 2008, 2010, 2016 en 2018. De volgende update wordt in 2021 verwacht.

Een onderzoeksinfrastructuur kan worden gedefinieerd als faciliteiten, hulpbronnen en diensten waarvan de onderzoeksgemeenschappen gebruik maken om op hun ge-

bied onderzoek te verrichten en innovatie te bevorderen. Het betreft onder meer belangrijke wetenschappelijke uitrusting of verzamelingen van instrumenten; op kennis gebaseerde hulpbronnen zoals verzamelingen, archieven of wetenschappelijke gegevens; e-infrastructuren zoals data, en computersystemen en communicatienetwerken. Een onderzoeksinfrastructuur kan gecentraliseerd (op één enkele site geïnstalleerd), virtueel of gedistribueerd zijn (verspreid over meerdere sites).

België en de Europese onderzoeksinfrastructuren

België heeft altijd actief zijn steentje bijgedragen aan de Europese beleidsvoeringen met betrekking tot onderzoeksinfrastructuren. Die bijdrage is de logische verwoording van de wens van een klein land om zijn onderzoekers en zijn bedrijven in de best mogelijke omstandigheden toegang te kunnen verlenen tot wetenschappelijke installaties die tot de wereldtop behoren. Die installaties zijn allernoodzakelijkst voor het excellerend onderzoek en de innovatie. België kan die echter niet alleen oprichten of beheren.

Zo was ons land stichtend lid van vele grote onderzoeksinfrastructuren die werden opgericht als intergouvernementele organisaties, zoals het CERN (Europese organisatie voor deeltjesfysica), het ESA (Europees Ruimteagentschap), het ESO (Europese Zuidelijke Sterrenwacht) en het ESRF (Europese installatie voor synchrotronstraling). België is ook toegetreten tot het EMBL (Europees laboratorium voor moleculaire biologie), het EFDA (European Fusion Development Agreement, nu Eurofusion genaamd) en het ILL (Instituut Laue-Langevin).

Sinds de oprichting van ESFRI is België ook rechtstreeks betrokken bij de bouw van talrijke, voor het grootste gedeelte gedistribueerde pan-Europese infrastructuren. Deze laatste hebben een centrale zetel en meerdere over verschillende landen verspreide componenten.

Deelnemen aan en investeren op lange termijn in pan-Europese onderzoeksinfrastructuren levert België veel voordelen op, te weten een wetenschappelijke return (toegang tot die infrastructuren en opleidingsmogelijkheden voor onze onderzoekers, mogelijke indienstneming van Belgisch personeel), een industriële return (opdrachten voor levering van hoogtechnologische uitrusting en diensten, stimulering van de innovatie), een maatschappelijke en leefmilieu-gerelateerde return (toegang tot tools om grote maatschappelijke uitdagingen te kunnen aannemen inzake gezondheid, milieu, energie en sociale cohesie), een return op lange termijn (toegang tot duurzame infrastructuren die op een wereldwijd excellentieniveau worden gehouden) en een bijdrage aan strategische en wetenschappelijke beslissingen op Europees vlak.

België neemt vandaag deel aan vijftig nieuwe infrastructuren van het ESFRI-stappenplan, waarvan er drieëntwintig gedistribueerde infrastructuren zijn. Aan dertien van die gedistribueerde onderzoeksinfrastructuren nemen federale wetenschappelijke instellingen of andere federale wetenschappelijke teams deel. Die deelname aan ESFRI-infrastructuren is van niet te onderschatten waarde voor die teams, vooral om op Europees niveau gecoördineerde strategieën uit te werken, interinstitutionele uitwisselingen te verzorgen en meer zichtbaarheid te garanderen.

Te noteren valt dat de onderzoeksinfrastructuur MYRRHA sinds 2010 deel uitmaakt van het ESFRI-stappenplan, die tot vandaag de enige door België gecoördineerde ESFRI-onderzoeksinfrastructuur blijft.

Hoe worden nieuwe Europese prioriteiten vastgelegd?

Om te worden opgenomen in het ESFRI-stappenplan, moet bij elk onderzoeksinfrastructuurproject een dossier worden voorgelegd dat terzelfder tijd wordt getoetst op zijn wetenschappelijke aspecten (excellentie, pan-Europese relevantie, sociaaleconomische impact enz.) en zijn maturiteit (betrokkenheid van toekomstige leden, financiering, toegangsbeleid enz.). De projecten worden door twee ESFRI-werkgroepen geëvalueerd, te weten een van de zes *Strategic Working Groups* die verschillende thematische gebieden bestrijken, en de *Implementation Group* die de aspecten met betrekking tot de maturiteit voor zijn rekening neemt.

Zodra een onderzoeksinfrastructuurproject is opgenomen in het ESFRI-stappenplan, blijft het in de prioriteitenlijst staan voor een periode van tien jaar. Na afloop van die periode evalueert ESFRI hoe het met de implementering van de infrastructuur in kwestie staat, ook nu uitgaande van criteria die gelinkt zijn aan wetenschappelijke aspecten en de maturiteit ervan. Onderzoeksinfrastructuren waarvan de implementering succesvol wordt beschouwd, krijgen het statuut van *landmark* en behouden zo het ESFRI-label. In de komende jaren wordt een procedure ingevoerd waarbij die landmarks periodiek worden gemonitord.

Te noteren valt dat de meeste van die onderzoeksinfrastructuren het resultaat zijn van een 'bottom-up' proces.

De wetenschappelijke gemeenschap bouwt immers in een eerste fase een Europees netwerk van nationale infrastructuren uit. Dat netwerk kan financieel worden ondersteund via het kaderprogramma voor onderzoek en innovatie van de Europese Commissie Horizon 2020. Indien relevant, kan dat netwerk zich op termijn ontwikkelen tot een onderzoeksinfrastructuur met eigen rechtspersoonlijkheid die door haar leden wordt gefinancierd. Dat zijn meestal de landen die deelnemen aan de onderzoeksinfrastructuur. Een onderzoeksinfrastructuurproject dat opgenomen is in het ESFRI-stappenplan, kan via Horizon 2020 worden gefinancierd in haar voorbereidende fase, te weten voor taken in verband met de definitie en de oprichting van infrastructuurdiensten, de voorbereiding van de governance ervan, de financiering en de wettelijke statuten ervan.

De gegadigden voor 2018 zijn...

Voor de editie 2018 hebben twaalf onderzoeksinfrastructuurprojecten een dossier voorgelegd aan ESFRI. Na afloop van de evaluaties door de zes werkgroepen en op aanbeveling van zijn raad van bestuur, heeft ESFRI besloten zes nieuwe projecten op te nemen in zijn stappenplan, te weten:

- DISSCO (Distributed System of Scientific Collections)
- EHRI (European Holocaust Research Infrastructure)
- eLTER (Integrated European Long-term Ecosystem, critical zone and socio-ecological system Research Infrastructure)
- EU-IBISBA (Industrial Biotechnology Innovation and Synthetic Biology Accelerator)
- IFMIF-DONES (International Fusion Materials Irradiation Facility-Demo Oriented Neutron Source)
- METROFOOD (Infrastructure for Promoting Metrology in Food and Nutrition)

Met uitzondering van het project IFMIF-DONES, zijn bij alle nieuwe onderzoeksinfrastructuurprojecten een of meerdere Belgische wetenschappelijke teams betrokken, een duidelijk teken van de erkenning van onze teams op Europees niveau en van het belang van pan-Europese onderzoeksinfrastructuren voor onze wetenschappelijke gemeenschap. Drie van de projecten waaraan federale wetenschappelijke instellingen deelnemen, worden hierna ruim beschreven. Wij bedanken alle Belgische teams voor hun vruchtbare bijdrage aan die nieuwe ESFRI-projecten en wensen hun verder veel succes bij de voorbereiding en de implementatie van hun onderzoeksinfrastructuur.

Meer

roadmap2018.esfri.eu
www.belspo.be/belspo/coordination/euCoor_ESFRI_nl.stm

EHRI - European Holocaust Research Infrastructure

Francesco Gelati en Dirk Luyten

EHRI is een digitale infrastructuur die de wetenschappelijke gemeenschap en het grote publiek een online portaalsite aanbiedt, met vrije toegang tot meer dan 200 000 archivistische beschrijvingen met betrekking tot de Holocaust. In die site zijn er ook bijna 2000 instellingen (musea, archiefdiensten, documentatie- en onderzoekscentra, gedenkschriften) geregistreerd. Een blijvende toegang tot die databank is altijd een prioriteit geweest. Daarnaast moet worden onderstreept dat EHRI een hele reeks initiatieven voorstelt ter promotie van een Europese ruimte voor onderzoek en ontmoeting in het kader van studies over de Holocaust, te weten colloquia, workshops, studiebeurzen, blogs, onlinecursussen, documentatie en digitale publicaties. EHRI stimuleert en vergemakkelijkt contacten tussen internationale onderzoekers uit Centraal- en Oost-Europa die de Holocaust bestuderen.

Europese steun aan het verdere onderzoek naar de Holocaust

Het EHRI-project werd in 2010 gelanceerd met de bedoeling het internationale onderzoek naar de Holocaust te ondersteunen en te stimuleren. Het NIOD (Instituut voor Oorlogs-, Holocaust- en Genocidestudies) in Amsterdam coördineert het project.



CC Luke McKernan-SA 2.0

Het CegeSoma (Studie- en Documentatiecentrum Oorlog en Hedendaagse Maatschappij-vierde operationele directie van het Rijksarchief) is sinds de aanvang van dat project er als partner bij betrokken. Kazerne Dossin is de tweede Belgische instelling die aan het project deelneemt. De opname van EHRI bij de update van het ESFRI-stappenplan in 2018 is een belangrijke voorwaarde voor de continuïteit van die onderzoeksinfrastructuur en bekroont dat exclusief aan de Holocaust bestemd project, waarvan de wetenschappelijke en maatschappelijke waarde alsook het belang van de herdenkingswaarde in het licht worden gesteld.

www.ehri-project.eu

METROFOOD Infrastructure for Promoting Metrology in Food and Nutrition

Karine Vandermeiren en Joris Van Loco

METROFOOD is een nieuwe internationale onderzoeksinfrastructuur ter bevordering en coördinatie van de wetenschappelijke kennis en expertise in metrologische technieken voor voedselkwaliteit en -veiligheid. Het werd in 2016 als 'emerging project' vermeld in het ESFRI-stappenplan (een project met hoge wetenschappelijke waarde maar met onvoldoende maturiteit), waarna het in 2018 als prioritair project werd opgenomen. Na goedkeuring van het verder uitgewerkt actieplan, zal halfweg 2019 de voorbereidende fase van METROFOOD-RI aangevat worden die twee jaar in beslag zal nemen. De internationale coördinatie is in handen van ENEA (Italian National Agency for New Technologies, Energy and Sustainable Economic Development); de Belgische node wordt vertegenwoordigd door het wetenschappelijk gezondheidsinstituut Sciensano en wordt momenteel nog verder uitgebouwd. De eerste partners hierin zijn het Nationaal Metrologisch Instituut (FOD Economie) en de Food Pilot (ILVO).

METROFOOD-RI bestaat zowel uit een fysisch als een elektronisch deel en integreert uiteenlopende aspecten aangaande analyse en onderzoek in voedselkwaliteit en veiligheid: analytische en metro-



Correcte metingen: een essentie voor voedselveiligheid. © Alexander Rath

logische technieken, productie van referentiematerialen, piloot-productie-installaties en -velden en integratie van databanken. Dit betekent dat niet enkel analytische laboratoria deel uitmaken van de infrastructuur, maar ook proefstations, experimentele productieplatforms. Kortom: alle onderzoeksfaciliteiten die betrokken zijn bij de ontwikkeling en validatie van nieuwe en bestaande productie- en controleprocessen doorheen de voedselketen, van 'farm to fork'. De beschikbare informatie en data, maar ook bijvoorbeeld modules voor e-learning zullen via een interactief free web platform internationaal gedeeld kunnen worden met bedrijven, laboratoria, universiteiten, consumentenorganisaties en andere publieke instellingen.

www.metrofood.eu

DiSSCO - Distributed System of Scientific Collections

Patricia Mergen en Carole Paleco

In Europa werden in het kader van de biodiversiteit altijd al gegevens verzameld en steekproeven genomen, zodat Europa nu de oudste, meest uitgebreide en rijkste collecties voor natuurlijke historie in de wereld bezit. Die collecties spelen een hoofdrol in onze kennis van de biodiversiteit in de ons omringende wereld en informeren ons indirect over voeding en gezondheid. Ze helpen ons ook te begrijpen welke actiemiddelen nodig zijn en vastgelegd moeten worden om het hoofd te kunnen bieden aan de klimaatverandering. Dat ongelofelijke wetenschappelijk potentieel van de collecties kan echter nog beter ten nutte worden gemaakt. Om die over verschillende instellingen en meerdere landen verspreide collecties te kunnen raadplegen en bestuderen, moet veel gereisd worden en sites worden bezocht, daar ze nauwelijks gedigitaliseerd en online toegankelijk zijn.

Wat nieuws brengt de infrastructuur DISSCO?

DISSCO heeft als doel een systeem in te voeren waardoor gegevens en expertises die aan natuurwetenschappelijke collecties zijn gelinkt, beter kunnen worden geëxploiteerd. Hierbij worden gegevens samengebracht en gecentraliseerd en informatie aangebracht over geologische en biologische diversiteit in een passend en voor de wetenschappelijke gemeenschap nuttig formaat. Het is de bedoeling een versnipperd landschap om te vormen tot een coherente en reactieve infrastructuur.

DISSCO zal heel wat gebruikers vier verschillende types van diensten bieden, te weten i) toegang tot de grootste Europese collecties, zowel fysiek als digitaal vanop afstand, ii) een gemeenschappelijke en innoverende onderzoeksprogrammering op grond van wetenschappelijke gegevens, iii) opleiding, begeleiding en inzet van het personeel van de instellingen en, tot slot, iv) een Europese harmonisering van de verschillende actieplannen voor natuurwetenschappelijke collecties.



Belgische loopkevers, voormalige verzameling Derenne, een mooi voorbeeld van de entomologische verzamelingen van het KBIN. © KBIN

Welke actoren spelen een rol bij DISSCO en welke rol speelt België?

De 115 partners uit de 21 in DISSCO betrokken landen bieden toegang tot 1500 miljoen specimens en de expertise van hun 5000 voltijdse onderzoekers. België, vertegenwoordigd door acht instellingen, is een van de landen die het meest bijdragen tot die indrukwekkende middelen. De federale collecties die bewaard worden in het Koninklijk Belgisch Instituut voor Natuurwetenschappen, het Koninklijk Museum voor Midden-Afrika en de Plantentuin van Meise, vertegenwoordigen op zich al 55 miljoen specimens. (*) De inpassing van DISSCO in het ESFRI-stappenplan resulteert uit de vastberadenheid van een sterk en geëngageerd netwerk. Dit netwerk wordt gecoördineerd door CETAF dat al vele jaren ijvert voor de erkenning van natuurwetenschappelijke collecties als onderzoeksinfrastructuur.

www.dissco.eu

(*) De overige Belgische instellingen zijn het Instituut voor Natuur- en Bosonderzoek, de Koninklijke Maatschappij voor Dierkunde van Antwerpen, Université libre de Bruxelles, Université de Namur en het Vlaams Instituut voor de Zee/Flamanders Marine Institute.

België is lid van de volgende landmarks:

- BBMRI (Biobanking and BioMolecular resources Research Infrastructure)
- CESSDA (Consortium of European Social Science Data Archives)
- DARIAH (Digital Research Infrastructure for the Arts and Humanities)
- ELT (Extremely large Telescope)
- ELIXIR (A distributed infrastructure for life-science information)
- EMBRC (European Marine Biological Resource Centre)
- EPOS (European Plate Observing System)
- ESRF EBS (European Synchrotron Radiation Facility Extremely Brilliant Source)
- ESS (European Social Survey)
- HL-LHC (High-Luminosity Large Hadron Collider)
- ICOS ERIC (Integrated Carbon Observation System)
- ILL (Institut Max von Laue-Paul Langevin)
- INSTRUCT (Integrated Structural Biology Infrastructure)
- JHR (Jules Horowitz Reactor)
- LIFEWATCH (e-infrastructure for Biodiversity and Ecosystem Research)
- PRACE (Partnership for Advanced Computing in Europe)
- SHARE (Survey of Health, Ageing and Retirement in Europe)

België is bovendien waarnemer binnen de European Spallation Source en zal het wellicht ook worden binnen Euro-BioImaging (European Research Infrastructure for Imaging Technologies in Biological and Biomedical Sciences)

België neemt deel aan de volgende onderzoeksinfrastructuurprojecten:

- ACTRIS (Aerosols, Clouds and Trace gases Research Infrastructure)
- ANAEE (Infrastructure for Analysis and Experimentation on Ecosystems)
- DISSCO (Distributed System of Scientific Collections)
- EHRI (European Holocaust Research Infrastructure)
- eLTER (Integrated European Long-term Ecosystem, critical zone and socio-ecological system Research Infrastructure)
- EMPHASIS (European Infrastructure for multi-scale Plant Phenomics and Simulation for food security in a changing climate)
- E-RIHS (European Research Infrastructure for Heritage Science)
- EU-IBISBA (Industrial Biotechnology Innovation and Synthetic Biology Accelerator)
- METROFOOD (Infrastructure for Promoting Metrology in Food and Nutrition)
- MIRRI (Microbial Resource Research Infrastructure)
- MYRRHA (Multi-purpose hYbrid Research Reactor for High-tech Applications)

Seksueel geweld in België

Eerste representatieve prevalentiestudie naar de aard, omvang en impact van seksueel geweld in België

Seksueel geweld (SG) is een belangrijk maatschappelijk, justitieel en volksgezondheidsprobleem. Toch ontbreekt het nog aan een nationaal representatieve en vergelijkende studie naar de aard, de omvang en de impact van seksueel geweld in België. Met de 'UN-MENAMAIS' studie brengen we daar verandering in.

Seksueel geweld kan leiden tot langdurige negatieve gevolgen voor het seksueel, fysiek en psychisch welzijn van slachtoffers maar ook voor hun peers, nakomelingen en omgeving. Slachtoffers van seksueel geweld op kinderleeftijd hebben meer kans om later opnieuw slachtoffer en/of plegger te worden. De complexe mechanismen achter deze coping-strategieën en de effectiviteit van aanpak bij alle genders zijn echter nog onvoldoende onderzocht. In navolging van internationale richtlijnen, bepleit de Belgische federale regering een holistische aanpak van SG-slachtoffers in het lopende 'Nationaal Actieplan ter Bestrijding van alle Vormen van Gendergerelateerd Geweld'. Een recente regionalisering van bevoegdheden leidt ook tot veranderingen in het justitieel landschap. Vandaar de noodzaak tot een representatieve prevalentiestudie van SG in België, inclusief alle kwetsbaarheden rond slachtoffer- en daderschap.

De UN-MENAMAIS-studie heeft als doel bij te dragen aan een beter begrip van de mechanismes, aard, omvang en impact van SG op vrouwelijke, mannelijke en transgender slachtoffers, peers, nakomelingen, professionals en de Belgische maatschappij. Dit doen we aan de hand van een nationaal representatieve enquête over SG-slachtoffer- en daderschap in de algemene bevolking, bij ouderen en migranten alsook via diepgaand kwalitatief onderzoek met SG-slachtoffers en hun omgeving over generaties heen. Daarnaast bevragen we ook professionals omtrent foren-

sisch onderzoek en ontwikkelen we op het einde van de studie ook beleidsvoorstellen en strategieën voor preventie en aanpak van SG.

Dit alles is wetenschappelijk onderbouwd aan de hand van een omvangrijke literatuurstudie van zowel wetenschappelijke literatuur als rapporten, beleidsdocumenten en wetteksten in het Nederlands, Frans en Engels. De belangrijkste resultaten van deze literatuurstudie voor ons onderzoeksproject vatten we hieronder samen in drie grote delen: 1) wat is seksueel geweld?, 2) wie is er kwetsbaar?, en 3) hoe gaat politie, justitie en zorgverlening met slachtoffers en plegers om?

Wat is seksueel geweld?

Eerst ging onze aandacht naar de impact die de waaier aan definities van seksueel geweld op ons onderzoek heeft. Afhankelijk van het normatieve raamwerk, het doelpubliek en de communicatiemethodes, worden verschillende definities gebruikt die zowel heel beperkt als zeer ruim kunnen zijn. Enerzijds heb je de Belgische strafwetgeving die verschillende geweldsvormen omschrijft zoals bijvoorbeeld belaging, aanranding van de eerbaarheid, poging tot verkrachting en verkrachting. Anderzijds heb je ook ruimere wetenschappelijke definities zoals bijvoorbeeld de meest recente van de Wereldgezondheidsorganisatie uit 2015 die stipuleert dat seksueel geweld gaat over 'elke seksuele daad die tegen een persoons wil wordt uitgevoerd, door gelijk welke persoon, ongeacht de relatie tot het slachtoffer en in gelijke welke setting'.

In het onderzoek hanteren we een ruime wetenschappelijke definitie die stelt dat seksueel geweld 'seksuele intimidatie, seksuele verwaarlozing en misprijzen van seksuele intimiteit, seksueel misbruik zonder penetratie, poging tot

UN-MENAMAIS (2017-2021) is een onderzoeksproject in het kader van het programma BRAIN-be van het Federaal Wetenschapsbeleid (Belspo), ter ondersteuning van de kennisbehoeften van de federale overheid. Meer op: www.belspo.be/belspo/brain-be/themes_5_Social_nl.stm#UN-MENAMAIS

verkrachting en verkrachting, en in de context van (gedwongen) migratie ook seksuele uitbuiting, gedwongen prostitutie en seksueel geweld als een oorlogswapen' omvat (1-4). Dit laat ons toe om alle mogelijke vormen van seksueel geweld te onderzoeken en te vergelijken met ander internationaal onderzoek.

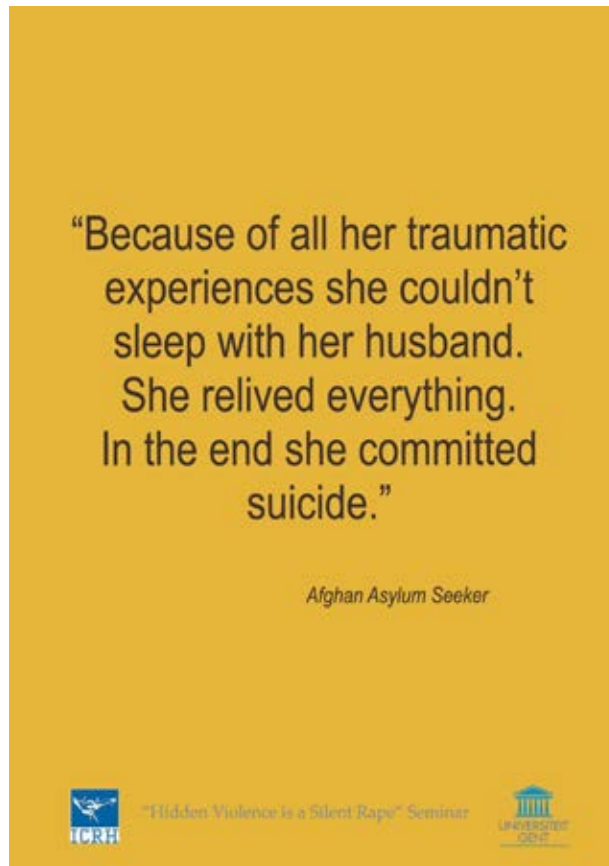
Vervolgens gaven we een overzicht van de gevolgen van seksueel geweld, het rapporteren van geweld en hulpzoekgedrag van zowel slachtoffers als plegers. Seksueel geweld kan langdurige gevolgen hebben op fysiek, seksueel en mentaal vlak maar ook een negatieve invloed genereren op het welzijn en de sociale relaties van het slachtoffer, hun omgeving en hun nakomelingen. Het Post Traumatisch Stress Syndroom (PTSS) blijkt een sleutelrol te spelen in de ontwikkeling van langetermijnevolgen na SG in de kindertijd, maar de neurobiologische mechanismes zijn nog niet volledig ontrafeld. Bovendien toont meer en meer onderzoek aan dat de impact van SG trans- en intergenerationeel wordt doorgegeven via neurobiologische en (epi)genetische paden aan de ene kant en onveilige hechting en ouderschapsstijlen aan de andere kant (3).

Hulpzoekgedrag na seksueel geweld start met het erkennen dat wat is gebeurd seksueel grensoverschrijdend gedrag was, waarvoor een minimale vorm van onthullen noodzakelijk is om medische, psychologische of sociale steun te krijgen. Hier spelen heel wat individuele, interpersoonlijke en contextuele kenmerken een rol die ook allen beïnvloed zijn door gendernormen en verkrachtingsmythes (3). Hoe dit in elkaar zit en hoe we dit best bevragen, nemen we dus mee voor de studie.

Wie is er kwetsbaar voor seksueel geweld?

Gendernormen en verkrachtingsmythes spelen ook een rol in het algemeen heersende beeld over vrouwen die slachtoffers worden van SG en mannen die pleger zijn. Dit dichotome beeld beïnvloedt beleidsontwikkelingen en actieplannen, gezien die vaak op onderzoek gebaseerd worden, maar het is ook vaak dat beleid en die actieplannen die bepalen aan welke onderzoeken geld wordt gegeven (2, 3). Dit kan dus tot vertekend onderzoek en beleid leiden maar ook tot nieuwe slachtoffers en plegers want wie niet de gepaste zorg krijgt na blootstelling aan seksueel geweld heeft een verhoogd risico om terug met seksueel geweld in contact te komen (2, 3).

Recent Europees onderzoek brengt echter ook hoge slachtofferscijfers bij mannen aan het licht. Zo toonde een studie bij jongvolwassenen (18-27 jaar) in tien Europese landen aan dat 27,1% van de jonge mannen al met seksueel geweld te maken had (5). Voor België was dit 10,1% van de jonge mannen. Mannen ervaren ook meer moeilijkheden om SG te rapporteren en hulp te zoeken. Het is dus aangewezen dat toekomstig SG-onderzoek zich ook van het dichotome denken verijvert en dat drempels in zorg en rapportering voor mannelijke slachtoffers worden weggewerkt (3, 6). Bovendien beweest onderzoek dat ook een indirecte blootstelling aan geweld heel wat negatieve effecten met zich meebrengt. Een volgend taboe dat we met dit onderzoek aanpakken



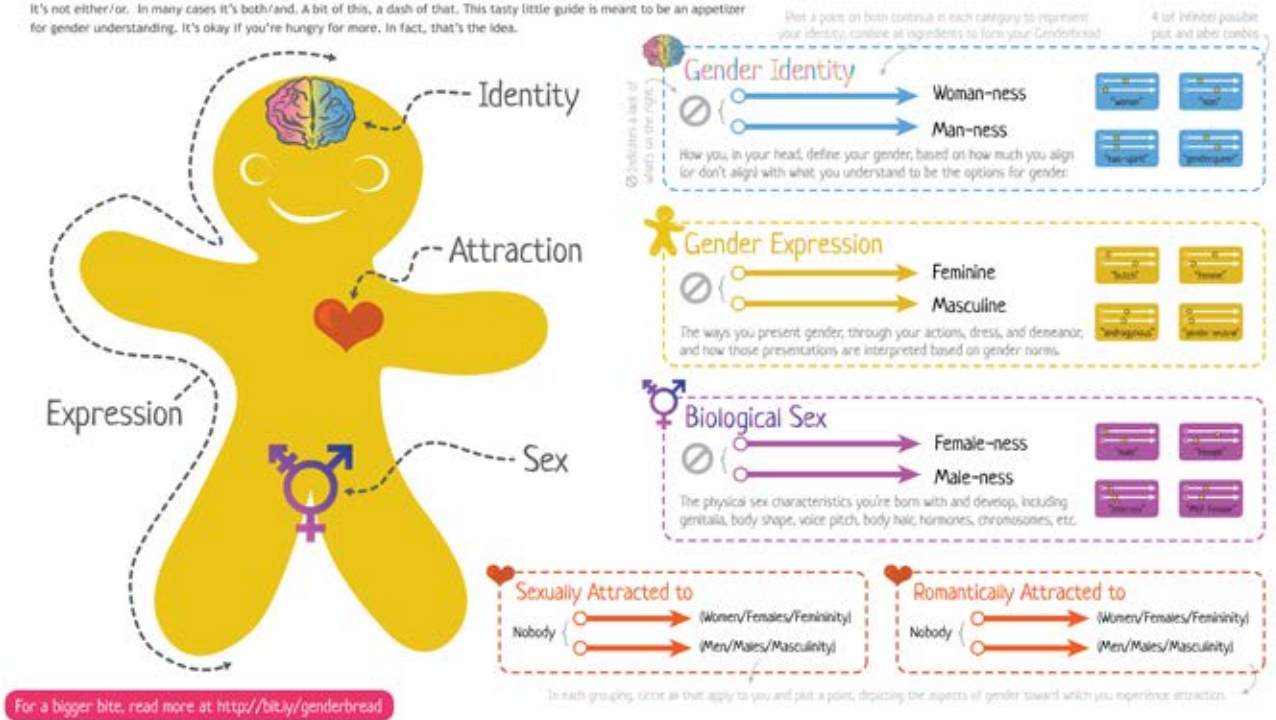
is seksueel geweld bij ouderen. Ook in België heerst het beeld dat ouderen tijdens het oud worden hun seksualiteit verliezen, geen behoefte meer hebben aan seks en ze per definitie geen SG meer kunnen meemaken. Dit is echter ontegensprekelijk fout (7). Ook het respect voor de lichamelijke intimiteit van ouderen laat vaak te wensen over wanneer bijvoorbeeld incontinentie ouderen als baby's ververst worden. Met UN-MENAMAIS willen we nagaan hoe vaak SG – inclusief het miskennen van hun seksualiteit en intimiteit – bij ouderen (van 70 tot en met 100 jaar) in België voorkomt, met welke vormen zij vaker in contact komen, hoe zij daar mee omgaan en welke zorg zij wenselijk achten.

Dat seksuele en genderminderheden, zoals lesbische vrouwen, homomannen, biseksuele mensen, transpersonen, intersex mensen, queer enzovoort, ook bij ons zeer kwetsbaar zijn voor SG is al aangetoond. Een Vlaamse studie uit 2014 stelde vast dat 31,7% van de transgenderpersonen al minstens één keer in hun leven aan SG was onderworpen (8). Van de LGBT die aan dit eerder onderzoek deelnamen, gaf meer dan 40% aan SG-slachtoffer te zijn geweest. Algemeen bleek dat mannen die met mannen, homo- en bi-mannen consensuele seks hebben, tot zes keer meer risico liepen om SG-slachtoffer te worden dan mannen die enkel heterorelaties hebben (8). Toch is in ook in deze groep nog geen nationaal systematisch vergelijkend prevalentie-onderzoek gevoerd. Daarnaast willen we nagaan in welke mate 'minderheidsstress' (9) bij deze mensen leidt tot een hoger SG-risico, alsook de impact van dat geweld

The Genderbread Person v3.3

by its pronounced **METROsexual**.com

Gender is one of those things everyone thinks they understand, but most people don't. Like Inception. Gender isn't binary. It's not either/or. In many cases it's both/and. A bit of this, a dash of that. This tasty little guide is meant to be an appetizer for gender understanding. It's okay if you're hungry for more. In fact, that's the idea.



op hun leven, op hun hulpzoekgedrag en uiteindelijk op de hulp die zij kregen, nagaan.

Eerder onderzoek toonde aan dat migranten, verzoekers van internationale bescherming en vluchtelingen in België en Europa kwetsbaarder zijn voor seksueel geweld dan de algemene bevolking. Ook de impact van het seksueel geweld op hun leven is vaak groter gezien zij zich vaak in afhankelijke situaties bevinden, ze vaak bang zijn om erover te spreken, laat staan klacht neer te leggen wanneer zij zonder wettig verblijf zijn of nog in de asielprocedure, zij een beperktere toegang hebben tot de gezondheidszorg, ... (10-12). Met een gerandomiseerde en representatieve steekproef willen we dit vandaag opnieuw bekijken en ook nagaan in welke mate minderheidsstress bij hen een rol speelt.

Hoe gaat politie, justitie en zorgverlening met slachtoffers en plegers om?

Binnen dit deel van de literatuurstudie, onderzochten we eerst de gangbare wetgeving rond seksueel geweld. De Belgische wetgeving voorziet bijvoorbeeld in de definitie rond verkrachting dat het gaat om seksuele daden tegen een persoon die hiervoor geen toestemming gaf. Hoewel de verschillende vormen van penetratie niet gelimiteerd zijn tot penetratie met enkel de penis of vingers in de vagina, anus of mond, vallen er verschillende mogelijke vormen van verkrachting volgens bijvoorbeeld de definitie van de Wereldgezondheidsorganisatie nog niet onder de Belgische strafwetgeving. Daarnaast zijn er ook nog verschillende inconsistenties in de wetgeving op het gebied van de leeftijd waarop men kan instemmen met

seks. Om deze beperkingen niet van invloed te laten zijn op onze studie, zullen we de brede definitie van seksueel geweld aanhouden en genderneutrale gedragsvragen stellen aan de Belgische bevolking vanaf de leeftijd van 16 jaar.

Er beweegt heel wat op het vlak van opvang van en zorg voor slachtoffers van seksueel geweld. Tot voor kort was het voor gans België een standaardpraktijk om een Seksueel Agressie Set (SAS) af te nemen wanneer een slachtoffer klacht neerlegde en een forensisch onderzoek kon ondergaan met als doel het DNA van de pleger te vergaren. Indien slachtoffers ook zorg wensten, dan moesten zij doorgaans op eigen kracht medisch en psychosociale hulp zoeken en ook zelf betalen (3). Sinds november 2017 wordt er in België, op initiatief van de Staatssecretaris voor Gelijke Kansen Zuhal Demir, een meer holistische en persoonsgerichte praktijk geproefdraaid via Zorgcentra na Seksueel Geweld (ZSG) waar slachtoffers en steunfiguren terecht kunnen voor gratis holistische zorg. Holistische zorg omvat psychische hulp, medische zorg en forensisch onderzoek aan slachtoffers van acuut seksueel geweld en dit los van het feit of het slachtoffer klacht wil neerleggen of niet (13). Indien ze wensen klacht neer te leggen, dan kan dat bij een opgeleide zedeninspecteur in het ZSG zelf. Maar ze hebben ook de mogelijkheid om pas later klacht neer te leggen, terwijl de verzamelde sporen van het forensisch onderzoek kwaliteitsvol bewaard worden. Een ZSG is per definitie een multidisciplinaire samenwerking tussen een ziekenhuis, een aidsreferentiecentrum, politie, justitie en andere zorg- en ondersteuningsinstanties (zie www.seksueelgeweld.be voor meer

info over de ZSG's). Met de UN-MENAMAIS studie zullen we de historische, sociale en technische constructie van de SAS bekijken alsook de impact ervan evalueren op mogelijke andere praktijken zoals bijvoorbeeld de ZSG's. Daarnaast zullen we ook de justitiële werking inzake seksueel geweld en de beweegredenen omtrent uitspraken in SG-rechtszaken onderzoeken.

Het verder verloop van de studie

Bovenal vormt deze literatuurstudie de basis voor het uitwerken van de enquêtevragenlijsten. In de eerste helft van 2019 selecteren we uit het rijksregister een representatieve steekproef van inwoners van België en nodigen we hen uit om aan de enquête deel te nemen. Vanaf eind 2019 starten we ook met het diepgaander kwalitatief onderzoek bij slachtoffers en hun omgeving, in sommige gevallen over generaties heen. Parallel daarmee loopt ook het onderzoek naar de SAS en het justitiële luik. De resultaten van de kwantitatieve en kwalitatieve deelstudies worden met elkaar vergeleken om uiteindelijk concrete beleids- en praktijkaanbevelingen te formuleren op een grootschalig participatief seminarie begin 2021.

De auteurs

Ines Keygnaert, PhD, Professor, International Centre for Reproductive Health, Departement Volksgezondheid en Eerstelijnszorg, Universiteit Gent, Gent

Christophe Vandeviver, PhD, Institute for International Research on Criminal Policy, Departement Criminologie, Strafrecht en Sociaal Recht, Universiteit Gent, Gent - postdoctoraal onderzoeker bij het FWO, Brussel

Laurent Nisen, MSc, CARE ESPRIst, Panel Démographie Familiale, Université de Liège, Luik

Lotte De Schrijver, MSc, International Centre for Reproductive Health, Departement Volksgezondheid en Eerstelijnszorg, Universiteit Gent, Gent

Joke Depraetere, MSc, Institute for International Research on Criminal Policy, Departement Criminologie, Strafrecht en Sociaal Recht, Universiteit Gent, Gent - aspirant bij het FWO, Brussel

Anne Nobels, MD, International Centre for Reproductive Health, Departement Volksgezondheid en Eerstelijnszorg, Universiteit Gent, Gent

Adina Cismaru Inescu, MSc, CARE ESPRIst, Panel Démographie Familiale, Université de Liège, Luik

Anne Lemonne, PhD, Nationaal Instituut voor Criminalistiek en Criminologie, Brussel

Bertrand Renard, PhD, Nationaal Instituut voor Criminalistiek en Criminologie, Brussel

Tom Vander Beken, PhD, Professor, Institute for International Research on Criminal Policy, Departement Criminologie, Strafrecht en Sociaal Recht, Universiteit Gent, Gent

Meer

Technische fiche van het project:

http://www.belspo.be/belspo/brain-be/projects/UN-MENAMAIS_nl.pdf

Referenties

1. WHO. Strengthening the medico-legal response to sexual violence. Geneva: WHO; 2015.
2. Keygnaert I. Sexual Violence and Sexual Health in Refugees, Asylum Seekers and Undocumented Migrants in Europe and the European Neighbourhood: Determinants and Desirable Prevention. Ghent: ICRH-Ghent University; 2014 6/2/2014.
3. Keygnaert I, Vander Gucht B; De Schrijver, L; Van Braeckel, D; Roelens, K. Holistische zorg voor slachtoffers van seksueel geweld. In: Gijs LA, L; Dewitte, M; Enzlin, P; Georgiadis, J; Kreukels, B; Meuleman, E. , editor. Leerboek Seksuologie. 3. Houten: Bohn Stafleu van Loghum; 2018. p. 407-27.
4. CIUSS West-Central Montreal; Elder Mistreatment Helpline (LAAA); Research Chair on Mistreatment of Older Adults; Ministère de la Famille Saa, Gouvernement du Québec. Leading Practice to Counter the Mistreatment of Older Adults. 2017.
5. Krahe B, Berger A, Vanwesenbeeck I, Bianchi G, Chliaoutakis J, Fernandez-Fuertes AA, et al. Prevalence and correlates of young people's sexual aggression perpetration and victimisation in 10 European countries: a multi-level analysis. *Cult Health Sex.* 2015;17(6):682-99.
6. Depraetere J, Vandeviver C, Vanderbeken T, Keygnaert I. Nood aan een Kritisch Interpretatieve Synthese: genderverschillen in prevalentiecijfers van seksueel geweld gekaderd. *Panopticon.* 2018;5.
7. Nobels A, Vandeviver C, Beaulieu M., Lemmens G., Keygnaert I. Are older women forgotten in the fight against sexual violence? *The Lancet Global Health.* 2018;6:e307.
8. D'Haese L, Dewaele A, Van Houtte M. Coping With Antigay Violence: In-Depth Interviews With Flemish LGB Adults. *Journal of Sex Research.* 2015;52(8):912-23.
9. Meyer IH. Prejudice, social stress, and mental health in lesbian, gay, and bisexual populations: conceptual issues and research evidence. *Psychological Bulletin.* 2003;129(5).
10. Keygnaert I, Vettenburg N, Temmerman M. Hidden violence is silent rape: sexual and gender-based violence in refugees, asylum seekers and undocumented migrants in Belgium and the Netherlands. *Cult Health Sex.* 2012;14(5):505-20.
11. Keygnaert I, Dias SF, Degomme O, Deville W, Kennedy P, Kovats A, et al. Sexual and gender-based violence in the European asylum and reception sector: a perpetuum mobile? *Eur J Public Health.* 2014.
12. Keygnaert I, Guieu A, Ooms G, Vettenburg N, Temmerman M, Roelens K. Sexual and reproductive health of migrants: does the EU care? *Health Policy.* 2014;114(2-3):215-25.
13. Keygnaert IVM, I. Zorg voor slachtoffers van seksueel geweld: Gids voor steunfiguren. Gent: ICRH-Universiteit Gent; 2018.

De weg naar een federaal webarchief

Een onderzoek naar een strategie voor webarchivering op federaal niveau

Friedel Geeraert

Het web speelt een steeds belangrijker rol in het dagelijks leven waardoor het in toenemende mate de sporen van onze geschiedenis bevat. De Koninklijke Bibliotheek van België en het Rijksarchief onderzoeken hoe we deze inhoud kunnen bewaren.

De paradox

Vanuit een erfgoedperspectief is het web zeer waardevol, zeker gezien de grote verscheidenheid in mensen en organisaties die online inhoud produceren. Toch wordt er maar weinig aandacht besteed aan het bewaren van deze inhoud. Het web evolueert continu: informatie wordt toegevoegd, gewijzigd of verwijderd. De korte levensduur van online informatie heeft tot gevolg dat dagelijks een deel van het Belgisch online erfgoed verdwijnt.

In het buitenland zijn veel nationale archieven en bibliotheken al jaren bezig met het archiveren van delen van het nationale web en meer en meer onderzoekers gebruiken webarchieven als studieobject. In België bestaat een aantal kleinere webarchiveringsinitiatieven zoals in het Felixarchief in Antwerpen of aan de universiteitsbibliotheek in Gent, maar er bestaat geen webarchief op federaal niveau. Om die reden hebben de Koninklijke Bibliotheek (KBR) en het Rijksarchief (ARA) de handen in elkaar geslagen om een onderzoeksproject rond webarchivering op federaal niveau op te starten.

Het onderzoeksproject

Het onderzoeksproject PROMISE (PReserving Online Multiple Information: towards a Belgian StratEgy) ging op 1 juni 2017 van start en heeft tot doel een federale strategie voor het bewaren van het Belgisch web uit te werken. Het vernieuwende aspect van dit project is dat twee federale wetenschappelijke instellingen samen een webarchief uitwerken: een win-winsituatie, want het ARA en KBR kunnen expertise en infrastructuur delen met elkaar. Voor het twee jaar durend project werden de volgende doelstellingen vooropgesteld:

1. Goede praktijken identificeren in het kader van webarchivering
2. Een Belgisch beleid rond webarchivering uitwerken
3. Een pilootproject opstarten voor de archivering van het Belgische web
4. Aanbevelingen formuleren voor de implementatie van een duurzame webarchiveringsdienst

Hoe gebeurt webarchivering?

Er zijn verschillende manieren om aan webarchivering te doen, maar de meest gebruikte manier is via *crawling* of *harvesting* van websites via *crawlerrobots*. Op basis van een lijst van URL's stuurt de crawlerrobot http-verzoeken naar een webserver; vervolgens legt die robot de inhoud vast die gecommuniceerd wordt door de webserver, legt hij een lijst aan van alle hyperlinks die de pagina in kwestie bevat en voegt hij die toe aan de lijst van vast te leggen URL's. Op die manier legt de crawlerrobot alle pagina's van een website vast. Dynamische inhoud van databanken of sociale media vastleggen via crawling is echter een uitdaging. Het grote voordeel van crawlen is wel dat je grote aantallen websites kan archiveren. Sociale media vereisen dan weer een andere aanpak: harvesten via API (Application Programming Interface). Dat maakt het mogelijk om data uit een bepaald systeem te halen en ze beschikbaar te stellen in een ander systeem. De API van Twitter maakt het bijvoorbeeld mogelijk om alle Twitteractiviteit van een bepaald profiel te exporteren.

Webarchivering in het buitenland

Er bestaat een groot aantal webarchiveringsinitiatieven in het buitenland. Sommige bestaan al sinds het eind van de jaren 90. Om lessen te kunnen trekken uit hun ervaringen, is eerst een grondige literatuurstudie ondernomen. Op basis van die studie werd een aantal webarchiveringsinitiatieven op nationaal niveau in het buitenland geselecteerd om ze nader te bestuderen. Het gaat om het Verenigd Koninkrijk, Frankrijk, Nederland, Ierland, Denemarken, Portugal, Canada, Luxemburg en Zwitserland. De vertegenwoordigers van deze instellingen werden geïnterviewd. Het wettelijk kader waarbinnen de webarchivering plaatsvindt en de manier waarop deze instellingen de te archiveren websites selecteren, vastleggen en beschikbaar stellen voor het publiek werden geanalyseerd.

Onderzoeksresultaten

De resultaten van deze fase van het onderzoek toonden aan dat webarchivering in deze landen vaker gedaan wordt door de nationale bibliotheek dan door het nationaal archief, hoewel in sommige landen beide instellingen zelf hun eigen webarchief aanleggen. Wat het selectiebeleid betreft, is er veel variatie. Binnen nationale bibliotheken zijn er twee grote stromingen te onderscheiden: brede crawls en selectieve crawls. Binnen de brede crawls wordt

het hele nationale web geviseerd en worden de bovenste lagen van een website (bijvoorbeeld de homepage en de twee niveaus eronder) jaarlijks vastgelegd. Veel nationale bibliotheken werken hiervoor samen met de organisaties die verantwoordelijk zijn voor het beheer van de nationale domeinnamen. Binnen de selectieve crawls worden gecreëerde collecties aangelegd rond specifieke thematieken (Brexit, Harry Potter, ...), evenementen (verkiezingen, festivals, ...) of onverwachte gebeurtenissen (natuurrampen, aanslagen, ...). De websites binnen de selectieve crawls worden frequenter en diepgaander gearcheveerd dan websites die onder de brede crawls vallen. Sommige nationale bibliotheken doen enkel selectieve crawls, terwijl andere brede en selectieve crawls combineren. Binnen nationale archieven gaat het voornamelijk over collecties van websites van de overheid.

Ook wat betreft sociale media is er veel variatie. Lang niet alle bestudeerde instellingen archiveren sociale media, voornamelijk omdat hun inhoud moeilijk vast te leggen is en de aanpak verschilt van sociaal netwerk tot sociaal netwerk. De populairste netwerken binnen webarchivering zijn Twitter, Facebook en YouTube.

De meeste bestudeerde initiatieven behouden de volledige technische controle over het webarchiveringsproces. Toch kiest een aantal organisaties ervoor om met een externe dienstverlenende partij in zee te gaan die het hele proces voor hen beheert. Het meest voorkomende bestandsformaat voor gearcheveerde webinhoud is het WARC-formaat (ISO 28500). Deze WARC files kunnen beschikbaar gesteld worden voor het publiek door 'playback'-software die functioneert als een webserver en de inhoud toont in een webbrowser. Er bestaat ook een heel scala aan toegangsmodaliteiten: van webarchieven die helemaal niet toegankelijk zijn of die enkel toegankelijk zijn voor onderzoekers tot webarchieven die online vrij toegankelijk zijn. Een belangrijke beperkende factor voor toegang is het copyright dat rust op de intellectuele inhoud. Meestal kunnen de webarchieffcollecties van nationale bibliotheken enkel intra muros geconsulteerd worden op specifieke terminals waarop functionaliteiten zoals printen, kopiëren of de mogelijkheid om printscreens te maken uitgeschakeld zijn. Andere nationale bibliotheken maken wel een deel van hun collecties vrij toegankelijk online, maar dan enkel die websites waarvoor ze de toestemming van de copyrighteigenaars hebben om ze vrij beschikbaar te stellen. Dat brengt natuurlijk heel veel administratie met zich mee. Het is dus een misvatting dat gearcheveerde inhoud even vrij toegankelijk is als inhoud op het live web. De webarchieven van nationale archieven zijn vaak wel (deels) vrij toegankelijk online aangezien het grootste deel van de door hen gearcheveerde online inhoud betrekking heeft op websites of sociale media van overheidsinstanties.

Zoeken in een webarchief is ook niet zo eenvoudig als op het live web. Niet alle webarchieven beschikken bijvoorbeeld over full-tekst zoekopties. In deze gevallen is meestal enkel zoeken via een specifieke URL mogelijk, wat betekent dat gebruikers de URL of een deel ervan op voorhand moeten kennen om een zoekopdracht te kunnen uitvoeren.



Geselecteerde webarchiveringsinitiatieven in het buitenland

Wettelijk kader

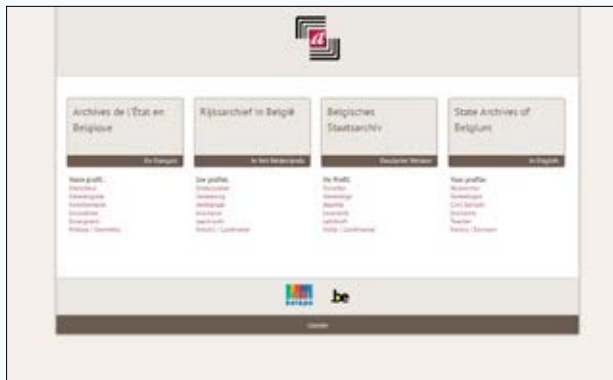
In België kadert webarchivering in de wettelijke missies van het ARA en KBR. De missies van KBR zijn vastgelegd in het koninklijk besluit tot oprichting van de Koninklijke Bibliotheek van België als wetenschappelijke instelling van 19 juni 1837 (aangepast op 25 december 2016). Een van de missies van KBR is het opstellen van inventarissen van websites die een link hebben met haar opdrachten. In het kader van het project wordt ook onderzocht welke aanbevelingen kunnen gedaan worden om webarchivering via harvesting te integreren in de wetgeving op het wettelijk depot.

Het wettelijk kader voor archiveren door overheidsdiensten is vastgelegd in de archiefwet van 24 juni 1955, aangepast door de wet van 6 mei 2009. De missies van het ARA daarentegen zijn vastgelegd in een koninklijk besluit van 3 december 2009 en andere koninklijke besluiten uit 2010 over het toezicht op en de transfer van archieven. Het ARA



Evolutie van de homepage van KBR (boven in 1998, onder in 2018)

Evolutie van de homepagina van het ARA (boven in 1998, onder in 2018)



is verantwoordelijk voor het toezicht op archieven van overheidsinstanties, ongeacht hun drager, alsook voor het verwerven, bewaren en eventueel vernietigen van publieke archieven. De definitie van 'archieven' is dus heel belangrijk. Het koninklijk besluit van 18 augustus 2010 ter uitvoering van de archiefwetgeving van 24 juni 1955 definieert 'archieven' als 'alle documenten die ongeacht hun datum, materiële vorm, ontwikkelingsstadium of drager naar hun aard bestemd zijn om te berusten onder een overheid of

een privaat persoon, een vennootschap of een vereniging van privaat recht die ze heeft ontvangen of opgemaakt uit hoofde van zijn of haar activiteiten, zijn of haar taken of tot vastlegging van zijn of haar rechten en plichten'. Websites en sociale media kunnen dus als onderdeel van archieven worden beschouwd.

Naar een Belgische strategie

Tijdens de tweede fase van het project passen we de lessen die we trekken uit de eerste fase van het project toe op de Belgische context. Op operationeel vlak zetten het ARA en KBR momenteel een gemeenschappelijke strategie op poten. Die omvat onder andere het uitwerken van een beleid rond selectie, het vastleggen van online informatie, kwaliteitscontrole, metadata en documentatie, opslag, preservering en toegang. Een van de grootste uitdagingen binnen het project is de complexiteit van websites. Die kunnen bestaan uit tekst, audiovisueel materiaal, dynamische inhoud enzovoort, wat het technisch vastleggen van deze elementen bemoeilijkt. Hoe het 'Belgische web' kan worden gedefinieerd is een andere uitdaging. Op het web bestaan namelijk geen duidelijke territoriale omlijnningen en zich beperken tot de nationale domeinna(a)m(en) omvat bijvoorbeeld niet de totaliteit van websites die door Belgen worden beheerd.

Toekomst

Eind 2018/begin 2019 start het pilootproject waarbij beide instellingen lijsten van URL's zullen opstellen die vervolgens zullen worden gecrawled. Ook de toegang tot dit pilootwebarchief zal worden getest en geëvalueerd. Op basis van de resultaten van de analyse van dit pilootproject zullen in de laatste fase van het project aanbevelingen worden geformuleerd voor de implementatie van een duurzame webarchiveringsdienst op federaal niveau in België.

Referenties

- Brügger, N. & Schroeder, R. (Eds.). (2017). *The web as history: Using web archives to understand the past and present*. London: UCL Press.
- Milligan, I. (2016). Lost in the infinite archive: the promise and pitfalls of web archives. *International Journal of Humanities and Arts Computing*, 10(1), 78-94. doi: 10.3366/ijhac.2016.0161.
- Vlassenroot, E., Chambers, S., Di Pretoro, E., et al. (2018). Web archives as a data resource for digital scholars. *International Journal of Digital Humanities*, 1(1). (forthcoming)

De auteur

Friedel Geeraert is onderzoeker bij de Koninklijke Bibliotheek en het Rijksarchief. Ze werkt aan het PROMISE - project rond webarchivering in België.

Het project PROMISE

Dit BRAIN.BE-project wordt gefinancierd door BELSPO en heeft tot doel een federale strategie voor het bewaren van het Belgische web uit te werken. KBR (promotoren: Sophie Vandepontseele en Nadège Isbergue) en het ARA (promotoren: Rolande Depoortere en Sébastien Soyeze) werken hiervoor samen met de universiteiten van Gent (Research Group for Media, Innovation and Communication Technologies; Ghent Centre for Digital Humanities) en Namen (Research Centre in Information, Law and Society) en de hogeschool Bruxelles-Brabant (Unité de Recherche et de Formation en Sciences de l'Information et de la Documentation).

Meer informatie over het project is te vinden op www.kbr.be/nl/project-promise en www.arch.be



CC Fernando Coelho
Street Photography 2.0

'WERKENDE ARMEN EN VERANDERINGEN IN WERK, INKOMEN EN DE GEZINSSAMENSTELLING'

Verslag van de IPSWICH-slotconferentie

Karolien Lenaerts en
Sem Vandekerckhove

Op 27 september 2018 vond de slotconferentie plaats van het tweejarig IPSWICH-project⁽¹⁾ dat antwoordde op de oproep van BRAIN-be, het onderzoeksprogramma van BELSPO in 2015 met het oog op het wetenschappelijk ondersteunen van de strategieën van de federale overheid inzake specifieke maatschappelijke uitdagingen zoals die van de werkende armen. Het project bracht onderzoekers samen van de KU Leuven (HIVA, CES), Universiteit Antwerpen (CSB), en ULB (SBS-EM). De slotconferentie had tot doel de resultaten van het project voor te stellen aan een breder publiek en in debat te gaan met beleidsmakers en experts die werken rond deze problematiek.

Inleiding

Het IPSWICH-project vertrekt vanuit de vaststelling dat hoewel de Belgische armoedegraad rond het Europese gemiddelde ligt, het aantal werkenden dat in armoede leeft relatief laag is en bovendien in de laatste tien jaar stabiel is gebleven. IPSWICH bestudeert *welke factoren dit kunnen verklaren en hoe armoede onder werkenden in de toekomst kan worden afgewend*, met in het bijzonder aandacht aan

institutionele factoren en aan onderliggende economische en huishoudelijke dynamieken. Ondanks het lage armoederisico bij werkenden in België wordt ook onze arbeidsmarkt geconfronteerd met een aantal trends, waaronder digitalisering, jobpolarisatie, en migratie, die ertoe kunnen leiden dat het aantal werkende armen zal toenemen, zoals reeds is gebeurd in de omliggende landen, in het bijzonder in Duitsland.

Het model dat aan de basis ligt van dit onderzoek beschrijft het trilemma tussen een hogere armoedegraad, hogere overheidsuitgaven, en meer flexibiliteit/werkloosheid in de arbeidsmarkt. Daardoor moeten de Belgische beleidsmakers keuzes maken, bijvoorbeeld tussen het overlaten van het armoedebeleid aan de overheid of sociale partners, de invulling van het sociaal beleid, de rol van collectief overleg en minimumlonen, en de mate waarin flexibiliteit op de arbeidsmarkt wordt toegelaten. IPSWICH richt zich meer specifiek op drie aspecten: 1) de impact van atypisch werk op armoede, 2) jobpolarisatie en institutionele loonvorming en 3) loondiscriminatie bij kansengroepen.

De keuze voor een type welvaartstaat is een politieke keuze: zo wordt in België traditioneel alle ruimte gegeven aan het sociaal overleg om de arbeidsinkomsten te verdelen (de collectieve marktverdeling of pre-distributie van de inkomens), waardoor de Belgische arbeidsmarkt fair is ten opzichte van zij die werken. Dat doet meteen de vraag rijzen naar de integratie van armen die minder gemakkelijk op de arbeidsmarkt raken. Het aanpassen van de belangrijkste hefboomen in het model (loonniveaus, tewerkstellingsmaatregelen en marginale belastingvoeten, flexibilisering) lijkt echter in de eerste plaats werknemers tegemoet te komen die nog in aanraking zijn met de arbeidsmarkt (bijv. kortdurend werkzoekenden) of een lager armoederisico hebben (bijv. met andere werkenden in het gezin). Voor de 'residuele' werkende armen en voor de niet-werkende armen dient dus een gerichte aanvullende aanpak ontwikkeld te worden, die de troeven van het systeem niet onderuit haalt voor de werknemers die op dit moment beschermd zijn.

Onderzoeksresultaten

Tijdens de conferentie stelde het onderzoeksteam de resultaten van het project voor. Jeroen Horemans (CSB) betoogde dat het concept 'werkende armen' een oxymoron moet zijn, omdat aan het werk zijn en arm zijn onverenigbaar lijken. Hier komen dan ook twee onderzoeklijnen samen: onderzoek rond armoede, waarin de gezinssituatie en de mate waarin iemand kan rondkomen in de omgeving waarin hij/zij zich bevindt centraal staat, en onderzoek rond arbeid, waarin de focus op het individu ligt. Onderzoek toont aan dat werken tegen armoede beschermt. Toch zijn er risicogroepen, zoals niet-standaard werkers (bijv. deeltijds werkenden, zelfstandigen), waarvoor het armoederisico hoger is. Voor deze groepen blijkt dat het loonniveau niet afdoende verklaart waarom een werkende arm kan zijn. De gezinscontext is bijvoorbeeld een belangrijke factor die individuen net boven of onder de armoedegrens kan duwen.

Vervolgens besprak Diego Collado (CSB) de stimulansen om aan het werk te gaan. Het onderzoek behandelt de keuze tussen het behouden van een uitkering (bij werkloosheid) of het verkrijgen van een loon, verminderd met de belastingen (bij werken). Beleidsmakers staan voor de opdracht om ofwel de voordelen van werkloos zijn te verlagen of die van werken te verhogen (bijv. werkbonus, lagere sociale bijdragen) om meer mensen aan de slag te krijgen. Aan de hand van microsimulaties met EUROMOD (Tax-benefit microsimulation model for the European Union), werden de effecten van diverse beleidskeuzes die in België gemaakt werden bestudeerd. Hoewel het aanpassen van de werkloosheidsuitkeringen een positief effect op de arbeidsdeelname van werklozen heeft, blijken langdurige en oudere

werklozen – groepen met een hoger armoederisico – minder responsief te zijn op deze maatregelen.

Henk Van Hootegem, directeur van het Steunpunt armoedebestrijding, bracht een eerste interventie vanuit de beleidsinstellingen. Hoewel de armoedegrade onder werkenden in België inderdaad laag is, gaat het nog steeds om 200.000 mensen, voor wie een specifieke aanpak moet ontwikkeld worden. Hij onderstreepte dat bijvoorbeeld langdurige werklozen niet in de positie zijn om de rationele keuzes te maken die het theoretische model vooropstelt. Bovendien moet er gewaakt zijn over de kwaliteit van de jobs voor langdurig werklozen en laaggeschoolden. Hij gaf ook aan dat er meer aandacht besteed dient te worden aan domeinen als mobiliteit en kinderopvang. Toekomstig onderzoek kan zich ten slotte richten op de trajecten waarbij personen wisselen tussen werkloosheid, kortlopende jobs, steun van het OCMW, enz.

Een elementaire vraag omtrent de problematiek van werkende armen is of de loonniveaus in België adequaat zijn. Sem Vandekerckhove (HIVA-KU Leuven) legde in dat verband de focus op het minimumloon en de sectorale loonvloeren die tot stand komen door sociaal overleg. In België zijn er slechts enkele sectoren met een hoge graad van lageloonarbeid (d.i. minder dan twee derde van het mediane loon), bijvoorbeeld de distributiesector en de sociale sector, en stellen we geen algemene stijgende tendens vast in de laatste 20 jaar. Dit is te wijten aan een dubbel compressie-effect op de loonverdeling: een verhoging van het minimumloon gaat eerder gepaard met een verhoging van de laagste lonen en compensatie bij de hogere lonen dan met een negatief tewerkstellingseffect. Door verschuivingen in de economische structuur zien we, met de huidige minima, het aandeel lage lonen in de toekomst toenemen met 1% tegen 2035. Een stijging van het minimumloon met 10% kan dan weer het lageloonaandeel in de economie met 1% verlagen.

Als laatste luik in de presentatie van de onderzoeksresultaten ging Stephan Kampelmann (ULB) in op het discriminatievraagstuk. Mensen van buitenlandse origine worden op de Belgische arbeidsmarkt geconfronteerd met vormen van discriminatie, onder andere bij aanwerving, en segregatie in bedrijven en sectoren met lagere lonen. Het onderzoek belichtte echter een nieuwe invalshoek: leidt een hogere graad van diversiteit op ondernemingsniveau tot lagere lonen ten opzichte van de productiviteit? Daarvoor werd een diversiteitsmaat bepaald die rekening houdt met de culturele afstand tussen werknemers op basis van de Human Development Index van het land van origine. Hoewel er een significant negatief effect op de lonen bestaat, komt dit pas tot uiting in de meest diverse



Paneldiscussie tijdens de Ipswich-slotconferentie. Van links naar rechts: Georges Gilkinet (Ecolo), Hannelore Goeman (sp.a.) en Lieven Van Wichelen (N-VA).

ondernemingen of na een zeer sterke toename van de diversiteit. Onder andere de aanwezigheid van vakbonden in de onderneming matigen dit negatieve looneffect.

In een reactie op het voorgaande stelde Louise Callier, stafmedewerker bij UNIA dat discriminatie op de arbeidsmarkt problematisch blijft, aangezien verschillende vormen van discriminatie (in het onderwijs, op de arbeidsmarkt, op de woningmarkt, etc.) cumulatief werken. Daarnaast ging ze in op een aantal problemen waarmee risicogroepen in aanraking komen: discriminatie tegen vrouwen met doorgaans al lagere lonen, effecten van meerdere vormen van discriminatie (bijv. familiesituatie), discriminatie tegen zij die geen diploma hebben, en de impact op zowel de eerste als de tweede generatie van migranten.

Tussenkomst van keynote-sprekers

In het IPSWICH-project worden de mechanismes die het aandeel werkende armen in België laag houden met elkaar in verband gebracht. Desondanks zijn er bepaalde groepen die vandaag nog tegen een armoederisico aankijken en waarvoor een aanvullende benadering aangewezen is. Op de conferentie werden daarom keynote-sprekers uitgenodigd die hier inzicht in konden bieden.

In de eerste keynote, *'Werk als hefboom voor inclusie: paradigma-verschuiving'*, stelde professor Ides Nicaise (HIVA - KU Leuven) het H2020-project RE-InVest⁽²⁾ voor. De

uitgangspositie van dit project zijn drie tegenstrijdige paradigma's rond werk en armoede: 1) het principe dat 'werken moet lonen' door voldoende afstand tussen het niveau van uitkering en loon, met een pleidooi voor beperking van sociale bescherming; 2) de onderklasse-theorie: wie afhankelijk is van het sociale systeem wordt meer en meer persoonlijk verantwoordelijk gesteld en plichten opgelegd in ruil voor de sociale steun; 3) het principe van 'sociale investeringen': de behoefte aan sociale bescherming is gelinkt aan de inherente kwetsbaarheid van bepaalde groepen. Door te investeren in gezondheid, mobiliteit, huisvesting, enz. kan men zelfstandig uit de armoede treden. Het onderzoek toont aan dat actief arbeidsmarktbeleid volgens de eerste twee paradigma's een beperktere impact heeft op de activiteitsgraad dan gedacht, terwijl herverdeling, inspraak, en betrokkenheid gunstigere effecten oplevert bij de allermakste groepen.

De tweede keynote werd verzorgd door Sophia Hoornaert en Melek Sahin van Groep Intro, een organisatie werkzaam in gans Vlaanderen en Brussel die personen met een grote afstand tot de arbeidsmarkt (bijv. gezinnen met een combinatie van problematieken) begeleidt in nauwe samenwerking met de VDAB, de OCMW's, en partner-ngo's. Daarbij wordt eerst gewerkt aan het welzijn van de betrokken individuen alvorens de aandacht naar werk kan verschuiven. Het gaat dan om de draagkracht van het individu, randvoorwaarden zoals mobiliteit, huisvesting, gezondheid, attitudes, com-

municatie, oriëntatie, zelfredzaamheid en het opbouwen van een sociaal netwerk. Door de intensieve aanpak en de groepsessies slaagt een groot deel van de doelgroep erin om klaar te zijn voor de arbeidsmarkt.

Debat

Ter afsluiting was er een debat over werkende armen en de rol van beleidsmakers in het aanpakken van deze problematiek met vertegenwoordigers van vier politieke partijen uit meerderheid en oppositie: Georges Gilkinet voor Ecolo, Georges-Louis Bouchez voor MR, Lieven Van Wichelen voor N-VA en Hannelore Goeman voor sp.a.

Er was een consensus dat België het inderdaad eerder goed doet wat het *aandeel werkende armen* betreft. Dit werd enerzijds in verband gebracht met de sterke rol van het sociaal overleg, en anderzijds gelinkt aan de minder goede prestatie op het vlak van armoede in het algemeen. Het ruimere armoedeprobleem wordt hetzij gelinkt aan te lage vervangingsinkomens onder de armoedegrens, hetzij aan de te geringe mobiliteit tussen werkloosheid en tewerkstelling door een gebrek aan flexibiliteit. Daarbij wordt aan de ene kant de vrees geuit dat de armoede bij niet-werkenden nog versterkt zal worden door de sterkere degressiviteit van de werkloosheidsuitkeringen, en aan de andere kant wordt erop gewezen dat men bij een verhoging van de uitkeringen niet uit het oog mag verliezen dat de stap naar de arbeid aantrekkelijk moet blijven.

Vervolgens werd aan de deelnemers de vraag voorgelegd of de *structuur van sociaal overleg en het sociale beleid in België* een handicap vormen om iets te doen aan de huidige problematiek of net een troef vormen naar de toekomst toe. Vanuit het panel werd beklemtoond dat sociale dialoog moet evolueren, maar vooral dat er meer aandacht nodig is voor de financiering van de sociale zekerheid. Arbeid moet minder zwaar worden belast en andere financieringsbronnen moeten worden aangesproken. Een panellid gaf aan dat de tax shift wel nieuwe jobs heeft gecreëerd, maar dat dit een erg dure maatregel is, en dat ook andere opties overwogen moeten worden, zoals gesubsidieerde jobs voor laaggeschoolden. De repliek vanuit de regeringspartijen was dat er door de tax shift kansen gecreëerd worden voor zij die voorheen uit de boot vielen, zoals precies de laaggeschoolden.

Het concept van *gesubsidieerde jobs en gerichte maatregelen* werd verder uitgediept wanneer de moderator het voorbeeld van de dienstencheques als een gecontroleerde (en gesubsidieerde) lageloonsector aanhaalde, waarbij waardig werk aan lage kosten en flexibiliteit wordt gekoppeld. Alle deelnemers aan het debat onderlijnden dat dienstencheques een succesvol voorbeeld zijn van hoe een lastenverlaging tot kwalitatieve jobs kan leiden, echter met de nuance dat blijvend over die kwaliteit gewaakt moet worden. Een van de sprekers onderstreepte dat flexibilisering hand in hand moet gaan met sociale bescherming ('flexicurity') en geen synoniem mag zijn voor deregularisering. Een andere deelnemer greep dit standpunt aan om te wijzen op de uitdagingen die nieuwe vormen

van werk, bijvoorbeeld werk in de platformeconomie en e-commerce, met zich meebrengen: de overheid heeft de verantwoordelijkheid om nieuwe jobs even goed te beschermen als traditionele jobs. Vanuit het publiek werd erop gewezen dat de bescherming verder gaat dan de arbeidsvoorwaarden, en dat ook gezondheidsaspecten een rol spelen en, indien niet gewaarborgd, een last leggen op de sociale zekerheid.

De volgende stelling in het debat was of het *huidige beleid niet te verregaand gedecentraliseerd en versnipperd is*? Een van de deelnemers gaf aan dat er weinig afstemming is tussen het beleid dat in de verschillende Belgische regio's gevoerd wordt en dat meer coördinatie nodig is om ervoor te zorgen dat de genomen maatregelen ook effectief zijn. In de repliek hierop werd verwezen naar de praktijk van Groep Intro, waarbij het armoedebeleid juist zo dicht mogelijk bij de mensen gevoerd moet worden. In dit kader spelen de gemeenten en OCMW's een cruciale rol, en zij zijn uitgerust om met de specifieke problematiek van (werkende) armen om te gaan. Andere sprekers waren evenwel van mening dat dit niet overeenstemt met het overheidsbeleid, omdat OCMW's onvoldoende financiering krijgen voor hun werking en hun werklust te hoog is.

Het debat maakte duidelijk dat het theoretisch kader van het IPSWICH-project toelaat om de tegenstrijdige politieke benaderingen van het armoedeprobleem, dat in België steeds gelinkt wordt aan de arbeidsmarkt en jobcreatie, te begrijpen. De keuze tussen kwaliteit en kwantiteit van banen als uitweg uit de armoede staat hierbij centraal. Vanuit wetenschappelijke hoek merken wij op dat het tegelijk om een normatieve en empirische kwestie gaat: verschillende types welvaartstaten kunnen dezelfde armoedecijfers noteren. Wanneer de arbeidsmarkt flexibeler gemaakt zou worden noopt dit tot een grotere verantwoordelijkheid van de overheid inzake sociale bescherming, en omgekeerd vraagt de huidige geïnstitutionaliseerde arbeidsmarkt flexibele oplossingen voor arbeidsmarktintegratie van de overheid. Bovendien is de aanpak van werkende armen vandaag verschillend van het voorkomen van een groeiend aandeel werkende armen in de toekomst. De instrumenten die het niveau van werkende armen laag houden moeten immers worden aangevuld met maatwerk, maar ook bestendig om geen bijkomend armoederisico te creëren.

Meer

www.workingpoor.be
www.belspo.be/brain-be

Noten

- (1) In-work Poverty and Shifts in Work, Incomes, and the Composition of Households
- (2) Rebuilding an inclusive, value-based Europe of solidarity and trust through social investments



KENNISPLATFORM TEMAS

Sleutel tot de rijkdom van vroegmoderne archieven

Valerie Vrancken

Resolutieboeken, leggers, pachtcontracten en broederschapsboeken: het is maar een greep uit het brede aanbod van technische termen waarmee archivariissen documenten uit de middeleeuwen en de vroegmoderne periode beschrijven. Vandaag vormen dergelijke begrippen een drempel voor veel archiefgebruikers; in de toekomst zal kennisplatform TEMAS hen op weg helpen bij de interpretatie van deze vakterminologie.

Archivarissen ontsluiten de inhoud van archieven hoofdzakelijk via inventarissen. Daarin worden de bestanddelen van een archief op een gestructureerde wijze weergegeven. Voorbeelden van archivalische beschrijvingen in inventarissen zijn bijvoorbeeld 'rekening van de kerk van Sijsle, 1658-1664' en 'schepenregisters, 1577-1795'. Bij zulke beschrijvingen gaat per archiefbestanddeel veel aandacht uit naar de identificatie van het documenttype (bijvoorbeeld 'rekening'), want het is net aan de hand daarvan

dat archiefgebruikers kunnen inschatten welke informatie de beschreven bronnen bevatten. Enkel via een precieze identificatie van documenttypen in archivalische beschrijvingen kan de basistoegankelijkheid van archiefstukken gewaarborgd worden.

Archiefinstellingen ervaren echter dat veel bezoekers worstelen met deze archivalische beschrijvingen. De moeilijkheden blijken zich daarbij vooral te situeren op het niveau van de 'vertaalslag' van het technische jargon waarmee documenten beschreven worden, naar de documenten zelf. Of met andere woorden: veel archiefgebruikers kunnen zich weinig voorstellen bij bepaalde documenttypen en zijn daardoor niet in staat om in te schatten welke informatie erin is vervat. Daardoor ontstaat een tegenstrijdige situatie. De archivalische beschrijvingen die archieven toegankelijk dienen te maken, blijken voor een deel van de archiefgebruikers net een drempel op te werpen. Tot op zekere hoogte is dat te wijten aan een positieve evolutie, met name de verbreding van het archiefpubliek.

Veel meer dan vroeger vinden immers ook andere groepen dan professioneel opgeleide onderzoekers hun weg naar archiefinstellingen. Onder hen bevinden zich bijvoorbeeld genealogen, lokale historici en onderzoekers op het vlak van huizengeschiedenis. Zij zijn vaak minder vertrouwd met de ontsluitingsmethoden en terminologie van archiefinstellingen. Toch is er niet altijd sprake van een gebrek aan opleiding of ervaring; ook ervaren en historisch opgeleide archiefgebruikers stoten soms nog op documenttypen in inventarissen die zij niet meteen kunnen plaatsen. Een aanzienlijk aantal archivalische bronnen dreigt zo onder de radar te blijven. Dat is zeker het geval indien meters gelijkaardige archiefbestanddelen met slechts één beschrijving ontsloten zijn (bijvoorbeeld 'remissiebrieven, 1520-1792'), een praktijk die vaak voorkomt.

Hulpinstrumenten

Het is de taak van archiefinstellingen om hun bezoekers zo goed mogelijk te ondersteunen bij hun opzoekingen. Hen wegwijs maken in archivalische beschrijvingen en documenttypen maakt daar ook deel van uit. In fysieke leeszalen vervullen archiefmedewerkers op dit vlak een belangrijke rol, net zoals archiefgidsen die bezoekers inlichten over de gebruiksmogelijkheden van archieven voor een bepaald type onderzoek. Een groot deel van de archiefgebruikers komt ook steeds vaker online in contact met archieven en inventarissen. Hoewel websites van archiefinstellingen digitale archiefgidsen en wegwijzers aanreiken aan online bezoekers, schieten deze hulpmiddelen vaak tekort. Vanwege de afwezigheid van een digitaal equi-



Register van visites van de leprozerie van Terbank, 1491-1552 (Rijksarchief Leuven, Archief van de leprozerie Terbank, nr. 14558). © Rijksarchief



Screenshot van de testversie van het TEMAS-platform. © Rijksarchief

valent van de 'leeszaalmedewerker', ligt de drempel voor het begrijpen van archivalische beschrijvingen online zo mogelijk nog hoger.

De tijd lijkt daarom meer dan rijp voor de ontwikkeling van een nieuw hulpinstrument dat zich specifiek toespitst op deze problematiek. Daartoe sloegen het Rijksarchief en de



Broederschapsboek van de Sint-Jacobsbroederschap te Leuven, 1697-1786 (Rijksarchief Leuven, Archief van de parochie Sint-Jacob te Leuven, nr. 321). © Rijksarchief

KU Leuven in 2017 de handen in elkaar in het kader van het BRAIN-programma van het Federaal Wetenschapsbeleid (Belspo). Met het pioniersproject TEMAS, voluit *Thesaurus of Early Modern Archival Sources*, leggen zij de eerste hand aan een kennisplatform waarin bijna 500 vroegmoderne documenttypen op een toegankelijke manier worden voorgesteld. De lancering van een eerste versie van TEMAS op de website van het Rijksarchief is voorzien voor juni 2019.

TEMAS

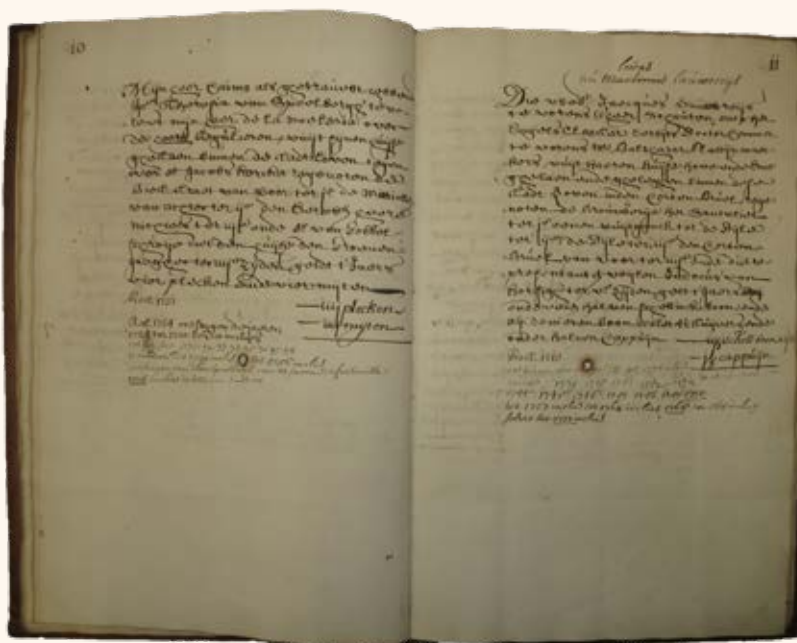
Zoals de projecttitel aangeeft, spitst TEMAS zich toe op documenttypen uit de vroegmoderne periode (ca. 1500-1800). Omdat het een pilootproject van beperkte duur betreft (looptijd 2017-2019) was het onmogelijk de periode van de middeleeuwen tot vandaag te bestrijken. Chronologische uitbreiding is echter de volgende logische stap bij de uitbouw van dit kennisplatform. Met de keuze voor de vroegmoderne periode in deze projectfase dekken we alvast een bijzonder dynamische periode op vlak van archiefvorming af: ten gevolge van staatsvormings- en bureaucratiseringsprocessen, de koloniale expansie, de cartografische evolutie en hoogoplopende confessionele conflicten zagen tal van nieuwe documenttypen in deze periode het levenslicht. Wijkboeken, parochieregisters en kaartboeken zijn daar slechts enkele voorbeelden van.

De eerste versie van het TEMAS-platform zal definities aanreiken voor bijna 500 veelvoorkomende documenttypen, die worden aangevuld met een basisbibliografie, een beknopte contextbeschrijving en een oplistening van de belangrijkste kenmerken. De definities vormen de basis

van het kennisplatform, die in andere velden diepgaander zal worden uitgewerkt. In het veld 'context' wordt zo bijvoorbeeld stilgestaan bij de omstandigheden die tot het ontstaan van documenttypen hebben geleid, alsook bij de functie(s) en rol in administratieve processen die ze doorheen de eeuwen vervulden. Bij de beschrijving van de kenmerken van een documenttype gaat de aandacht zowel uit naar de verschijningsvorm ervan, als naar de interne kenmerken – zoals het soort gegevens dat er doorgaans in kan worden teruggevonden, kenmerkende formuleringen en een typerende documentstructuur. Beeldmateriaal vormt uiteraard een belangrijk element dat bijdraagt tot de didactische waarde van TEMAS.



Statuten van de rechtsfaculteit van de Leuvense universiteit, 1430-1517 (Rijksarchief Leuven, Archief van de Oude Universiteit Leuven, nr. 609). © Rijksarchief



Een kennisplatform van vroegmoderne documenttypen

Door deze gegevens per documenttype aan te bieden via een centraal platform, geven we archiefgebruikers zelf de sleutel in handen om archivalische beschrijvingen te doorgronden. Die werking kan in de toekomst verder worden geoptimaliseerd door niet alleen de standaardtermen van documenttypen in kaart te brengen, maar evenzeer synoniemen en lokale termen die voor hetzelfde documenttype gehanteerd worden. Naast de standaardterm 'schepenregisters' zullen we bijvoorbeeld ook de specifiek Brabantse term 'goedenissen' in TEMAS opnemen. Op die manier krijgt het platform een nog grotere reikwijdte en inzetbaarheid, aangezien de identificatie van documenttypen in sommige – vooral oudere – inventarissen enkel via lokale termen verloopt.

TEMAS is ook geconcipeerd als een thesaurus, dat wil zeggen als een gecontroleerde woordenlijst waarin hiërarchische en associatieve relaties zijn aangebracht. Via de hiërarchische relaties 'meer algemene term' en 'meer specifieke term' zullen gebruikers makkelijker kunnen navigeren. Zo kunnen zij bijvoorbeeld van een algemeen documenttype als 'akte' doorklikken naar een meer specifieke vorm van dat documenttype zoals 'doopakte' en vice versa. Via het veld 'verwante term' worden gebruikers dan weer doorverwezen naar verwante documenttypen die soortgelijke gegevens bevatten of die tijdens hetzelfde administratieve proces het levenslicht zagen, zoals rekeningen en hun bijhorende kwitanties. Door de relaties tussen vroegmoderne documenttypen op deze wijze in kaart te brengen, kan TEMAS archiefgebruikers inzicht geven in hun onderlinge samenhang en hen zo in staat stellen hun zoektocht in de archieven efficiënter aan te pakken.

Via de bundeling van al deze gegevens over vroegmoderne documenttypen, heeft TEMAS het potentieel om uit te groeien tot een uniek kennisplatform van archivalische bronnen die in de periode 1500-1800 voorkwamen. Voor

de inhoudelijke uitwerking bouwen we verder op gespecialiseerde literatuur over vroegmoderne documenttypen, exemplarische historische studies, archiefgidsen, inventarissen en de kennis en ervaring van onderzoekers en archivariissen over heel België. Net in die centraliserende aanpak schuilt de grote meerwaarde van TEMAS: door expertise samen te brengen die tot nu toe verspreid was over tal van publicaties en die op een toegankelijke manier aan te bieden, kunnen we archiefgebruikers beter en efficiënter ondersteunen wanneer zij worstelen met archivalische beschrijvingen. Op lange termijn streven we er daarom ook naar om de database te koppelen aan beschrijvingen in digitale inventarissen, zodat archiefgebruikers die op een onbekend documenttype stoten rechtstreeks kunnen doorklikken naar een infopagina over dat documenttype. Op die manier kan TEMAS uitgroeien tot een volwaardige sleutel voor de ongekende rijkdom van het vroegmoderne bronnenmateriaal.

De auteur

Valerie Vrancken is doctor in de geschiedenis en wetenschappelijk medewerker bij het Rijksarchief.

Meer

Website van het Rijksarchief: www.arch.be, rubriek 'onderzoeksprojecten' (met introductiefilmpje over project TEMAS).

Promotoren: Eddy Put (Rijksarchief), Erik Aerts (KU Leuven).

Medewerker: Valerie Vrancken (Rijksarchief).

2014-2018, DE HERDENKINGEN LOPENTEN EINDE MAAR HET ONDERZOEK GAAT VERDER

Pierre-Alain Tallier
en Michaël Amara

De honderdste verjaardag van de Eerste Wereldoorlog vormde de gelegenheid om deze cruciale periode uit onze geschiedenis in de kijker te zetten. Dat initiatief mag worden toegejuicht, want de Grote Oorlog heeft mee vorm gegeven aan onze 20ste eeuw. Een balans aan het einde van de herdenkingsactiviteiten...

De honderdste verjaardag van de Eerste Wereldoorlog vormde de voorbije vijf jaar aanleiding voor heel wat officiële plechtigheden, tentoonstellingen, colloquia, lezingen, studiedagen, films, documentaires, en wetenschappelijke of vulgariserende werken. Regelmatig kwamen in de media ook re-enactments aan bod, denk bijvoorbeeld aan de burgers die tijdens het militair défilé van 21 juli 2018 het einde van WOI evoceerden. Iedereen, van gekroonde hoofden tot de man/vrouw in de straat, kon in dit ruime aanbod een herinnering of ervaring vinden die hem of haar aansprak. Naast de fel gemediatiseerde internationale plechtigheden aan het Monument voor de Intergeallieerden in Cointe (Luik, 4 augustus 2014), in Ieper en in Nieuwpoort (28 oktober 2014) en ten slotte in Brussel (11 november 2018), werden in nagenoeg alle gemeenten speciale activiteiten opgezet ter herinnering aan het eerste wereldconflict. Hierbij moet niet alleen de vraag worden gesteld wie of wat precies herdacht wordt en waarom – een onderwerp dat trouwens behandeld is in talloze publicaties – maar ook worden nagedacht over de neiging om herinneringen een steeds belangrijkere plaats te laten innemen. Het is enigszins verontrustend dat de maatschappelijke vragen rond onze geschiedenis – of het nu gaat over de Eerste of de Tweede Wereldoorlog of over ons koloniaal verleden – soms totaal geen aansluiting vinden bij de reacties van politieke beleidsmakers die zich veel te vaak beperken tot een aantal feitelijkheden, terwijl onderzoek ten gronde absoluut aangewezen is.

Enkele weken geleden werd ons gevraagd mee te werken aan een project rond de herdenking van Belgische ver-

pleegsters die tijdens WOII omkwamen tijdens het uitoefenen van hun opdracht⁽¹⁾. Een schitterend idee, want werd het geen tijd dat een ongelooflijke leemte werd opgevuld en dat deze moedige vrouwen eindelijk in herinnering werden gebracht? De toespraken en de gedenkplaat waren zo goed als klaar en een of andere expert zou wel zorgen dat het geheel wetenschappelijk overkwam. Het duurde echter niet lang om in te zien dat, ondanks hun verregaande toewijding, blijkbaar nooit Belgische verpleegsters waren gesneuveld tijdens de Tweede Wereldoorlog... Het verlangen naar herinnering had de werkelijkheid overschaduwd van het gebeuren dat herdacht zou moeten worden. Een oproep tot herinnering had dus voorrang gekregen op de historische realiteit...



Beeldvorming rond de koningin als verzorgster en moeder der Belgen.
(Algemeen Rijksarchief, Collectie postkaarten van de Eerste Wereldoorlog)
© Rijksarchief



Een pijnlijke herinnering. Begrafenisceremonie voor de gefusilleerden te Antwerpen, 17 maart 1919. (Algemeen Rijksarchief, Iconografische Verzameling betreffende de Eerste Wereldoorlog. Foto's, nr. 2668) © Rijksarchief

Het stemt ook tot nadenken dat de Commissie voor het Werelderfgoed van de UNESCO niet is willen overgaan tot het ontvankelijk verklaren van een project dat werd ingediend door de Vlaamse regering, in samenwerking met de Franse en Waalse overheden, om in het werelderfgoed sites (voornamelijk slagvelden en militaire begraafplaatsen) op te nemen die herinneren aan de Eerste Wereldoorlog. Het staat weliswaar buiten kijf dat uniek erfgoed mag verdedigd worden om onze onschatbare historische erfenis door te geven. Maar tegelijk mag de herinnering niet al te zeer worden geïnstrumentaliseerd waardoor ze uiteindelijk van haar echte betekenis wordt ontdaan. Herinneringstoerisme uit commercieel winstbejag, recuperatie voor nationalistische doeleinden of het onderbouwen van simplistische redeneringen zijn valkuilen die moeten vermeden worden. We willen hier geenszins de acties in vraag stellen die werden opgezet door het Commissariaat-generaal voor de Herdenking van de Eerste Wereldoorlog of door de regeringen van gewesten en gemeenschappen. Hun aanvankelijke doelstellingen werden immers in grote mate bereikt. Een herdenkingsbeleid houdt echter altijd het gevaar in dat de herinnering misbruikt wordt en historici moeten zich dus steeds vragen stellen bij hun – gesubsidieerde – samenwerkingen in dit verband.

Gelet op dit risico hebben de instellingen die instaan voor het bewaren, valoriseren en interpreteren van ons geschiedkundig en herdenkingserfgoed een zeer belangrijke rol te vervullen. Aangezien de scholen slechts met mondjesmaat onderwijzen in historische en maatschappijkritiek hebben de wetenschappelijke instellingen in dit verband een centrale opdracht. Ze kunnen echter bij gebrek aan toereikende financiering amper rondkomen of beschikken vaak niet over gebouwen in goede staat. Ze moeten niet alleen het onderzoek promoten, maar ook zorgen dat de resultaten ervan het grote publiek bereiken en ten volle kunnen doordringen in het openbaar debat. In tijden van *fake news* en *fact-checking* spreekt het bovendien vanzelf dat feiten moeten primeeren op herinneringen en dat bewijs moet worden aangedragen dat vaak enkel met archief kan worden gestaafd.

Een welkome boom van het onderzoek

Ondanks de sombere budgettaire context hebben de federale wetenschappelijke instellingen de voorbije jaren hun rol zo goed mogelijk vervuld en bijgedragen tot een beter begrip van de Eerste Wereldoorlog en diens impact op de samenleving. Het Rijksarchief heeft hierin een voortrekkersrol gespeeld, want de instelling is reeds meer dan honderd jaar bezig met de Grote Oorlog. Zodra het conflict ten einde was, werd onder de auspiciën van de Commissie voor Oorlogsarchieven een grootscheepse campagne opgezet om de documenten over deze bijzondere periode in de geschiedenis van Europa en de wereld in te zamelen en te vrijwaren. België had destijds immers nog geen wetgeving over archiefbeleving en het risico was groot dat deze eersterangsbronnen voor al-

tijd verloren zouden gaan. Meer dan vijf strekkende kilometer dossiers van overheidsbesturen en privé-instellingen werden ingezameld om de oorlogservaringen van de Belgen te kunnen documenteren. Dankzij deze operatie kunnen honderdduizenden documenten – die inmiddels nog werden aangevuld met schenkingen en nieuwe verwervingen – vandaag worden geraadpleegd in de leeszalen van het Rijksarchief. De laatste jaren werd een uitgebreid digitaliseringsproject op stapel gezet zodat ettelijke duizenden archiefstukken, foto's, affiches en tekeningen allerhande vandaag gratis kunnen worden bekeken via het internet.



Een pijnlijke herinnering (bis). Plechtige overbrenging van de as van Gabrielle Petit, Aimé Smekens en Mathieu Bodson van de Nationale Schietbaan naar de begraafplaats van Schaarbeek, 1 juni 1919. (Algemeen Rijksarchief, Iconografische Verzameling betreffende de Eerste Wereldoorlog. Foto's, n°2687) © Rijksarchief

In 2010 werd een lijvig *Archievenoverzicht betreffende de Eerste Wereldoorlog in België*⁽²⁾ gepubliceerd, waarin ontelbare bronnen staan geïnventariseerd die vaak over het hoofd waren gezien. De redactie van dit onmisbare werkinstrument werd gefinancierd door het Federaal Wetenschapsbeleid en was bedoeld als hulpmiddel voor de voorbereiding van de talrijke activiteiten die gepland waren van 2014 tot 2018, alsook om innovatief onderzoek te bevorderen. Het werk heeft zijn doelstellingen ruimschoots volbracht.

Dankzij het onderzoeksprogramma BRAIN-be werden verschillende aspecten van het conflict vanuit een nieuwe invalshoek bekeken. Gedeporteerden, oud-strijders, verzetsmensen en collaborateurs stonden centraal in het project 'Great War from Below'. Het MEMEX-project daarentegen liet specialisten in geschiedenis, politieke wetenschappen, letterkunde en psychologie van gedachten wisselen over de mechanismen die aan de basis liggen van herinneringsreconstructie. Het project JUSINBELGIUM tenslotte bekeek de rol die de oorlogsmisdaden begaan in België tijdens WOI hebben gespeeld in het tot stand komen van het modern internationaal recht. De komende maanden zullen deze projecten worden afgerond met publicaties die zeker hun stempel zullen drukken op de geschiedschrijving.

Terecht kunnen vragen worden gesteld bij de motieven en de gefundeerdheid van de acute herdenkingsdrang van de voorbije vijf jaar, doch tegelijk moet worden vastgesteld dat de financiering die in dit verband werd toegekend aan het onderzoek in het algemeen en aan wetenschappelijke instellingen en universiteiten in het bijzonder het historisch onderzoek een boost gegeven heeft en nieuwe perspectieven heeft geopend. De retrospectieve bibliografie⁽³⁾ die eind 2018 werd uitgegeven door het Algemeen Rijksarchief is daar een duidelijk bewijs van. Van 2014 tot 2018 werden meer dan 3.685 werken en artikels gepubliceerd over België en de Belgen tijdens de oorlog van 1914-1918. De herdenkingen hebben wel degelijk onderzoek gestimuleerd, een innovatieve insteek mogelijk gemaakt en nieuwe thema's doen aansnijden, al dan niet rechtstreeks gelinkt aan de grote tendensen in de huidige geschiedschrijving, zoals gendergeschiedenis, geschiedenis van vrouwen en kinderen, het fenomeen herinnering en 'memory studies' (soms helaas verworden tot een karikaturale geschiedenis van de herinnering aan de herinnering). Studies in verband met de archeologie en het erfgoed van de Grote Oorlog maakten eveneens opgang, samen met deze gewijd aan de filmindustrie en de letterkunde. Vele andere werken ten slotte gaan over heemkunde en persoonlijke geschiedenis. In dit laatste geval moet nog worden nagegaan of dit een modeverschijnsel is of eerder een dieperliggende ontwikkeling die verband houdt met het einde van de grote utopieën en een steeds nadrukkelijker individualisering van de Europese samenlevingen. Krijgs- en diplomatieke geschiedenis schijnen dan weer helemaal uit de mode te zijn.

Het afronden van de herdenkingsactiviteiten betekent nog niet dat ook het onderzoek beëindigd wordt. Zo zal in mei 2019 in het Paleis der Academiën in Brussel een colloquium plaatsvinden over het einde van de oorlog en de vredesverdragen. In 2019 zullen ook talrijke doctoraatsverhandelingen worden verdedigd waarvan een groot deel gefinancierd via het BRAIN-programma.



Vóór sprake was van een Europese identiteit en herinnering werd na de Eerste Wereldoorlog opgeroepen tot een boycot van de Duitse handelaars. (Algemeen Rijksarchief, Collectie postkaarten van de Eerste Wereldoorlog) © Rijksarchief



Verdeeldheid in de herinnering. Aankomst van Belgische soldaten te Malmédy, 12 augustus 1919. (Algemeen Rijksarchief, Iconografische Verzameling betreffende de Eerste Wereldoorlog, Foto's, n°2723) © Rijksarchief

Focus op de periode onmiddellijk na de oorlog, aan de hand van twee archiefbestanden

Na de Wapenstilstand volgde een naoorlogse periode waarin de heropbouw de eerste en voornaamste uitdaging vormde. De grootste schade was toegebracht in de frontzones in West-Vlaanderen. Niettemin waren de vernielingen over het hele land verspreid, of het nu in Luik, Antwerpen, Dinant of in Leuven was. Om het werk van de actoren die moesten instaan voor de wederopbouw te coördineren, richtte het Ministerie van Binnenlandse Zaken in de lente van 1919 een 'Dienst der Verwoeste Gewesten' op. Deze dienst moest de belichaming worden van de solidariteit van de Natie met alle gemeenten die getroffen waren door vernielingen. Na een eerder moeizame start coördineerde de dienst het herstel of de wederopbouw van tienduizenden overheids- en privégebouwen. Het archief van deze instelling, dat vandaag wordt bewaard in het Algemeen Rijksarchief, getuigt van de enorme inspanningen die de Belgen leverden tijdens de eerste helft van de jaren 1920. Met zijn duizenden dossiers, tekeningen, schetsen en plattegronden allerhande is dit een zeer waardevol archief waarmee – en dat is soms onvoldoende geweten – de aanzet van de grote stedenbouwkundige uitdagingen in de 20ste eeuw kan worden gereconstrueerd. In de meeste gevallen werd geopteerd voor een wederopbouw in de oorspronkelijke staat. Tevens werd de gelegenheid soms ook te baat genomen om nieuwe experimenten op te zetten zoals de aanleg van stadstuinen of de bouw van uitgestrekte complexen voor 'goedkope huisvesting', de voorlopers van onze sociale woningen. In die optiek bood de wederopbouw kansen. De wederopbouw was een gigantische onderneming die nadere studie vergt, gezien de omvang van de uitdagingen die in de jaren 1920 werden aangegaan.

Niet alleen muren moesten worden heropgebouwd, ook lichaam en ziel dienden te worden geheeld. De naoorlogse overheden moesten instaan voor de genezing van de wonden die waren toegebracht aan honderden Belgen. Na vier jaar bezetting van bijna al zijn grondgebied telde België ook honderdduizenden burgerslachtoffers. Minister van Economische Zaken Henri Jaspar verwoordde het in 1919 in de Kamer als volgt: 'De burgerslachtoffers zijn ook soldaten die loopgraven hebben gekend'. In naam van de nationale solidariteit gooide de overheid de tradities in dit verband radicaal om en wenste in eerste instantie de schadevergoedingen toegekend aan soldaten en burgers zoveel mogelijk te harmoniseren. In 1919 werden Rechtbanken voor Oorlogsschade ingericht die de aanvragen van de burgerslachtoffers van het conflict moesten onderzoeken. Gedurende jaren kregen deze rechtscolleges een menigte burgerslachtoffers over de vloer die snakten naar erkenning. Onder hen rechthebbenden van burgers die waren gefusilleerd door de Duitsers, personen die verwond werden tijdens bombardementen, gedeporteerde werkkrachten of verzetslui die door de bezetter waren veroordeeld tot gevangenisstraffen. In 1924 waren van 256.597 burgerslachtoffers die bij de Rechtbanken voor Oorlogsschade een aanvraag hadden ingediend 239.165 dossiers beslecht, en de totale schadevergoeding bedroeg bijna één miljard frank. Meer dan 200.000 van deze schadevergoedingsdossiers (over schade aan personen) worden vandaag bewaard in het Algemeen Rijksarchief. De dossiers weerspiegelen niet alleen een groot aantal individuele lotgevallen. Ze tonen eveneens ook aan dat de aanspraak op erkenning van de geleden schade door de Staat werd gezien als een onmisbare basisvoorwaarde voor de wederopbouw van brede lagen van de naoorlogse Belgische samenleving. Dit is in ieder geval een studieonderwerp dat nog kan worden uitgespit...

De auteurs

Pierre-Alain Tallier is Departementshoofd a.i. 'Brussel' en afdelingshoofd *Hedendaags archief* bij het Algemeen Rijksarchief. Michaël Amara is diensthoofd *Hedendaags archief* bij het Algemeen Rijksarchief.

Meer

- (1) Het archief van het Rode Kruis van België dat werd gevormd tijdens de Tweede Wereldoorlog en dat wordt bewaard in het Algemeen Rijksarchief zal in 2019 worden ontsloten voor onderzoek.
- (2) Pierre-Alain TALLIER (onder leiding van), *Archievenoverzicht betreffende de Eerste Wereldoorlog in België*, reeks Studies over de Eerste Wereldoorlog, nr. 17, Algemeen Rijksarchief, Brussel, 2010, 1057 bladzijden. Een e-bookversie van het werk is ook verkrijgbaar via <http://ebooks.arch.be>.
- (3) Pierre-Alain TALLIER, Sofie ONGHENA & Sven SOUPART, *Cent ans – et plus – d'ouvrages historiques sur la Première Guerre mondiale en Belgique*, Brussel, 2018.

Website van het Rijksarchief: www.arch.be

Archief, publicaties, projecten en evenementen van het Rijksarchief i.v.m. de Eerste Wereldoorlog (rubriek 'Online aanbod').



INCA DRESS CODE

Poncho met pluimen

Peru – Noordelijke kust, Chimu-beschaving, Late Tussenperiode, 1100 – 1470 n. Chr.

Pluimen, katoen, 149 x 73 cm

© Linden-Museum Stuttgart. Foto A. Dreyer

De voorzijde is versierd met kleine personages die een hoge hoofdtooi dragen en een object in de hand houden. De rugzijde is versierd met geometrische motieven en grote veren.

Als eerste in Europa organiseert het Museum Kunst & Geschiedenis een grote tentoonstelling over de precolumbiaanse textielkunst. Het publiek zal naast textiel ook prachtige ornamenten en sieraden te zien krijgen. Deze niet te missen tentoonstelling loopt nog tot 24 maart 2019.

Textiel in de precolumbiaanse tijd

Textiel diende natuurlijk voor het maken van kledij en om de muren in bepaalde woningen te bekleden. Maar het was bovenal een teken van rijkdom. Het werd beschouwd als een waardevol bezit dat stond voor financiële welstand. Het was dan ook een geliefd geschenk bij diplomatieke uitwisselingen of bij offerandes aan de goden. De eerste Spaanse ontdekkingsreizigers hadden meteen grote bewondering voor de kwaliteit van de textielproductie en maakten geregeld de vergelijking met de Europese zijdeweefsels.

De stoffen ontleenden hun waarde niet zozeer aan de snit, die door het gebruikte type weefgetouw noodgedwongen eenvoudig bleef, maar aan de kwaliteit van de vezels, de rijkelijke decoratie en de diversiteit van kleuren en gebruikte symbolen. De drager van een kledingstuk gaf hiermee te kennen wat zijn sociale positie was en tot welke groep hij behoorde. Hij bracht ook een religieuze boodschap over.

In tijden van conflicten vormden kledingstukken en textiel ook een gegeerde oorlogsbuit. Krijgsgevangenen werden van hun kledij ontdaan als teken van onderwerping en vernedering, terwijl de overwinnaar zich de kledingstukken toeëigende of aan de goden schonk. De leider van de onderworpen groep werd verplicht dezelfde kleding als de overwinnaar aan te trekken ten teken van zijn nieuwe ondergeschiktheid. We stellen vast dat weefsels in de precolumbiaanse tijd goederen waren die over grote afstand

circuleerden. Via diplomatieke weg of door veroveringen konden textielweefsels, veel meer dan aardewerk, soms grote afstanden afleggen. Dit maakt het toewijzen van bepaalde archeologische stukken aan de juiste cultuur niet eenvoudig.

Paar schoenen
Peru, Inca, Late Horizon,
1450 – 1532 n. Chr.
Lamaleder, alpacawol,
24 x 10 cm
© Linden-Museum Stuttgart.
Foto A. Dreyer



Manto

Peru – Zuidelijke kust, Paracas-beschaving, Vroege Tussenperiode, 200 v. Chr. – 100 n. Chr. Wol van lama-achtige, katoen, 240 x 88 cm

Deze prachtige mantel kan enkel ontworpen zijn om een overledene te vergezellen. De stof met een blauwe achtergrond is versierd met 53 geborduurde motieven, die in 4 verschillende richtingen geschikt werden. In elk motief zijn tien kleuren verwerkt maar telkens in een andere schikking. In de mythische wezens herkent men trekken van mensen, apen, vogels en vissen. Elk individu draagt een tuniek en gouden ornamenten. © Linden-Museum Stuttgart. Foto A. Dreyer

De textielweefkunst doet zijn intrede in de Andes aan het begin van het 6de millennium v.Chr., nog voor men er aardewerk produceert en de metallurgie beheerst. Gedurende de vele eeuwen die voorafgaan aan de komst van de Europeanen, zal ze voortdurend onderhevig zijn aan vernieuwing en technische verfijning.

Textiel in de Andes, een edele kunstvorm

In tegenstelling tot vele andere beschavingen, zagen de Andesculturen textiel als een van de hogere kunsten, in die mate zelfs dat het textiel, met zijn maakproces en iconografie, andere kunstvormen zoals keramiek en architectuur heeft beïnvloed. We weten eveneens dat textiel een belangrijke symbolische en sacrale betekenis had. Zo zijn er 'offers' gekend van weefsels die men in brand stak om de goden te behagen. Belangrijke overledenen werden letterlijk ingepakt in meerdere, soms tot twaalf, lagen textiel.

De teksten van de eerste Spanjaarden lichten ons eveneens in over de sterke controle die de Inca-vorst uitoefende over de grondstoffen zoals katoen en kamelenwol. Hij beschikte ook over spinnerijen en textielateliers die voor zijn rekening werkten en die de allerfijnste weefsels produceerden met een iconografie waarin hij als heerser werd afgebeeld. Het ging dan ook om een hogere hofkunst die gebonden was aan heel strikte regels.

De tentoonstelling

Terwijl we de verschillende samenlevingen in de Andes (Peru, Bolivia en Chili) goed kennen aan de hand van hun aardewerk, metaalproductie en mummies (onder meer dankzij verschillende tentoonstellingen in het Museum Kunst en Geschiedenis), heeft het publiek een minder duidelijk beeld van de wijze waarop de mensen in de Andes leefden en gekleed waren. Welke vezels gebruikten ze? Over welke kleurstoffen beschikten ze? Hoe werden de weefsels vervaardigd? Wat droegen ze aan hun voeten? Het zijn allemaal vragen die de bezoekers zich kunnen stellen. Deze tentoonstelling is een gelegenheid om het publiek te laten kennismaken met de prachtige weefsels, de vernuftigheid van bepaalde motieven en de schitterende, bonte kleuren die de stoffen en pluimen uit de precolumbiaanse periode tot op heden behielden. We zouden de Andesbewoners van toen als het ware terug willen 'aankleden' door hun garderobe (schoeisel, kleding, haartooi en sieraden) tentoon te stellen en hen aan de bezoekers voor te stellen in hun dagelijkse bezigheden. Met dit doel voor ogen wordt de tentoonstelling in drie luiken opgesplitst.

In het eerste luik wordt informatie aangereikt die nodig is om een juist inzicht te krijgen in de kwaliteit van de voorwerpen en om ze naar waarde te schatten. We geven uitleg bij de verschillende beschikbare vezels, kleurstoffen en de manier waarop de draden voor het weven werden bekomen. Er zal een katoenveld te zien zijn, evenals opgezette lama's en alpaca's en balen wol die de bezoekers mogen aanraken. Verder tonen we de manier waarop weefsels werden gemaakt, welke soorten weefsel bestonden en op welke manier men ze versierde. Ook de tijdslijn en de geografie van de Andes worden hier voorgesteld, wat onmisbare informatie is voor de reis doorheen het tweede luik.

In dit deel, het corpus van de tentoonstelling, worden de verschillende producties van textiel, sieraden en tooi uit de Andes voorgesteld in chronologische en geografische volgorde. We tonen zowat 200 objecten, waaronder een aantal bijzonder goed geconserveerde voorwerpen en topstukken uit verschillende Europese musea en privéverzamelingen. De chronologie van Peru is opgebouwd uit periodes die men 'Horizon' en 'Tussenperiode' noemt. Een Horizon is een periode waarin de macht en invloedssfeer van een bepaalde beschaving zich over heel Peru uitstrekt. In de zogenaamde Tussenperiodes leven meerdere beschavingen met hun regionale kenmerken en verscheidenheid naast elkaar. Met andere woorden, in de vroege Peruaanse geschiedenis wisselen periodes van betrekkelijke culturele eenheid (Horizon) af met periodes van grote regionale diversiteit (Tussenperiode). Deze Tussenperiodes zijn gekenmerkt door een opeenvolging van kleine koninkrijken die zich uitstrekken van Noord naar Zuid.

Het laatste luik van de tentoonstelling is gewijd aan het textiel en de tooi uit de koloniale en postkoloniale periode. Hier wordt vooral de verderzetting van de precolumbiaanse traditie belicht. De Europeanen arriveren in 1521 in het huidige Peru en zullen de gewoontes en gebruiken van de volkeren die er leven, grondig doen veranderen. Her en der vinden gevechten plaats, waarbij twee verschillende beschavingen, ook op gebied van wapenrusting, oog in oog komen te staan. Er volgt een lange overgangperiode van kruisbestuiving tussen de culturen, wat zich ook zal uiten in de kunstproductie en in de kledij. De handwevers van vandaag weven nog steeds op de traditionele manier en maken gebruik van eeuwenoude motieven. De prachtige verzameling weefsels en kledij uit de jaren 1940 die de KMKG bezitten, kan hier getoond worden. Het is een van de oudste en rijkste etnografische collecties die gekend is en die jammer genoeg slechts zelden voor het publiek te zien is.

(Bron: KMKG)



Unku met pluimen
Peru, Inca-beschaving, Late Horizon,
1450 – 1532 n. Chr.
Katoen, pluimen, 70 x 65 cm
© Linden-Museum Stuttgart. Foto A. Dreyer



Paar oorsieraden
Peru – Noordelijke kust, Chimu-beschaving, Late Tussenperiode, 1100 – 1470 n. Chr.
Schelpen, steen, hout, 9,5 cm

Deze oorschijven zijn versierd met een personage met een grote halfcirkelvormige hoofdtooi. Het betreft een belangrijke figuur want hij draagt zelf oorsieraden en een scepter, een teken van macht. De stukjes stekeloester, parelmoer en de halfedelstenen werden met hars vastgehecht.

© Linden-Museum Stuttgart. Foto A. Dreyer

SCIENCE CONNECTION

is het gratis magazine van het Federaal Wetenschapsbeleid (Belspo)

Verantwoordelijke uitgevers:

An Bergs, Pierre Bruyère en Frank Monteny
Louizalaan 231
1050 Brussel

Coördinatie:

Patrick Ribouville
scienceconnection@belspo.be
www.scienceconnection.be

Werken mee aan dit nummer:

Michaël Amara (Algemeen Rijksarchief), Joëlle Bertrand (Federaal Wetenschapsbeleid), Laurence Burnotte (Federaal Wetenschapsbeleid), Adina Cismaru Inescu (ULiège), David Cox (Federaal Wetenschapsbeleid), Joke Depraetere (UGent), Stéphanie Deschamps (Algemeen Rijksarchief), Lotte De Schrijver (UGent), Friedel Geeraert (Koninklijke Bibliotheek van België-Algemeen Rijksarchief), Francesco Gelati (Algemeen Rijksarchief), Hanna Huysegoms (Koninklijke Bibliotheek van België), Ines Keygnaert (UGent), Anne Lemonne (NICC), Karolien Lenaerts (HIVA-KU Leuven), Laurence Lenoir (Federaal Wetenschapsbeleid), Jacques Lust (Federaal Wetenschapsbeleid), Dirk Luyten (Algemeen Rijksarchief/CegeSoma), Patricia Mergen (Koninklijk Museum voor Midden-Afrika), Laurent Nisen (ULiège), Anne Nobels (UGent), Kristien Opstaele (Koninklijk Museum voor Midden-Afrika), Carole Paleco (Koninklijk Belgisch Instituut voor Natuurwetenschappen), Bertrand Renard (NICC), Patrick Ribouville (Federaal Wetenschapsbeleid), Eline Sciot (Koninklijk Museum voor Midden-Afrika), Pierre-Alain Tallier (Algemeen Rijksarchief), Sem Vandekerckhove (HIVA-KU Leuven), Tom Vander Beken (UGent), Karine Vandermeiren (Sciensano), Christophe Vandeviver (UGent), Joris Van Loco (Sciensano) en Valerie Vrancken (Algemeen Rijksarchief).

De auteurs zijn verantwoordelijk voor de inhoud van hun bijdragen.

Foto voorpagina: © KMMA, Jonas Van de Voorde

Oplage: 13.000 exemplaren in het Nederlands en het Frans.

Abonnement: www.scienceconnection.be

Science Connection staat in pdf-formaat op www.belspo.be

Fout in uw naam? Onvolledig adres? Verkeerde postcode? Meld het ons per e-mail of stuur het omslagetiket verbeterd terug.

Lay-out en druk:

Goekint Graphics
www.goekint.be

Gedrukt met plantaardige inkt op een papier geproduceerd met respect voor het milieu.

Het Federaal Wetenschapsbeleid (Belspo) heeft als opdracht het wetenschappelijk en cultureel potentieel van België maximaal te benutten ten behoeve van de beleidsmakers, de industrie en de burgers: 'een beleid voor en door de wetenschap'. Het reproduceren van uittreksels uit deze publicatie is toegestaan voor zover daar geen commerciële bedoelingen mee gepaard gaan en voor zover het past in de opdrachten van het Federaal Wetenschapsbeleid. De Belgische Staat kan niet aansprakelijk worden gesteld voor eventuele schade die voortvloeit uit het gebruik van gegevens die in deze publicatie zijn opgenomen.

Het Federaal Wetenschapsbeleid noch enige andere persoon die in zijn naam optreedt is verantwoordelijk voor het gebruik dat zou kunnen worden gemaakt van de informatie in deze publicatie of voor eventuele fouten die er, ondanks de uiterste zorg bij de voorbereiding van de teksten, nog in zouden staan.

Het Federaal Wetenschapsbeleid heeft alle nodige moeite gedaan om te voldoen aan de wettelijke voorschriften inzake auteursrechten en om contact op te nemen met de rechthebbenden. Elke persoon die benadeeld meent te zijn en zijn rechten wil laten gelden wordt verzocht zich bekend te maken.

© Federaal Wetenschapsbeleid 2018.

Reproductie is toegelaten mits bronvermelding.

Mag niet worden verkocht.



VOETBAL GEMAAKT UIT PLASTIC ZAKKEN
Gekozen door **Vincent Kompany**

"Deze voetbal gemaakt uit plastic zakken bewijst hoe je ondanks moeilijke omstandigheden, toch creatief kan zijn en potentieel kan zien in dagelijkse materialen."

Het nieuwe
AfricaMuseum
is open

MAAK JE EIGEN AFRICAMUSEUM

MIJNAFRICAMUSEUM.BE